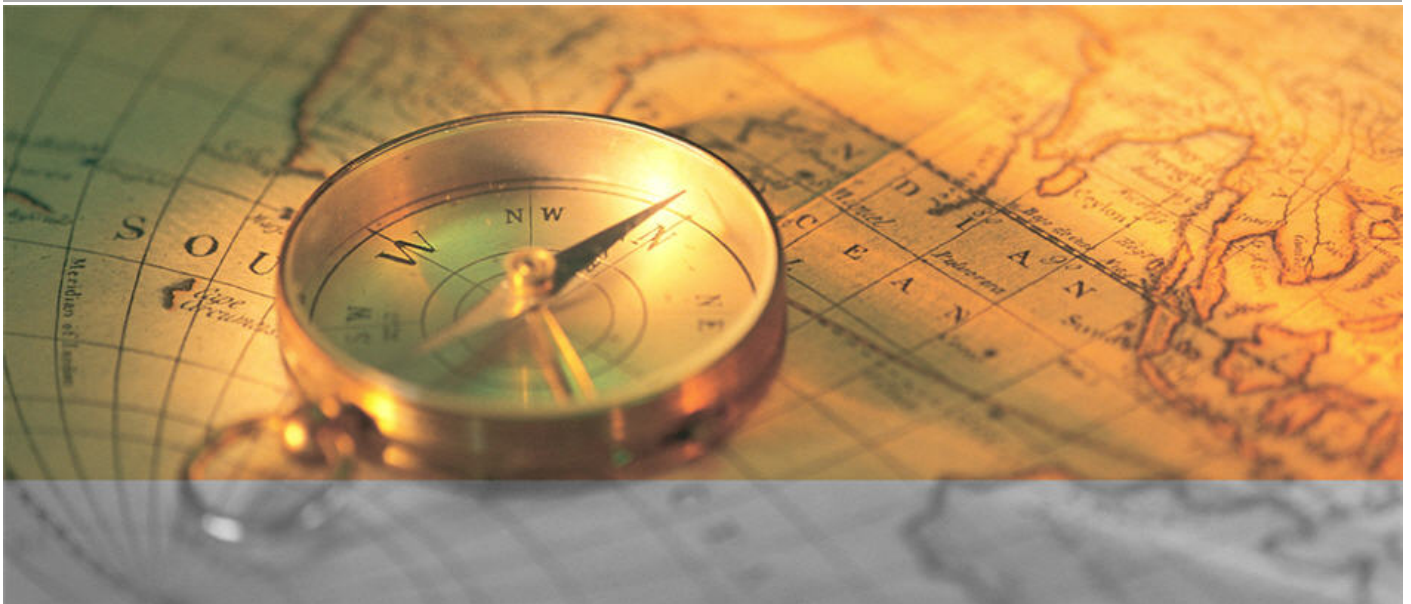


# BRANCHE

## Reisen & Freizeit

### Analyse und Synthese - Welt



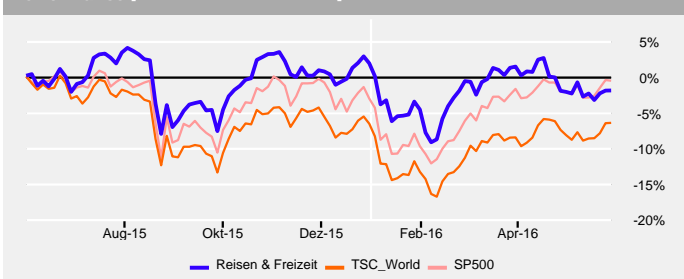
31. Mai **2016**



# Reisen & Freizeit (WO)

## Schlusskurs vom 31. Mai 2016

Performance [29. Mai 2015 - 31. Mai 2016]



Die Branche Reisen & Freizeit repräsentiert weniger als 5% der globalen Börsenmarktkapitalisierung. theScreener analysiert aktuell 246 Gesellschaften dieser Branche.

Die Branche Reisen & Freizeit befindet sich 6% unter ihrem 52 Wochen Hoch und 8% über ihrem Tiefpunkt (halbwöchentliche Schlusskurse).

Performance seit dem 29. Mai 2015: -2,5% gegenüber -6,6% des TSC\_World und -0,5% des SP500.

Zurzeit befinden sich 39,4% der Titel in einem Aufwärtstrend.

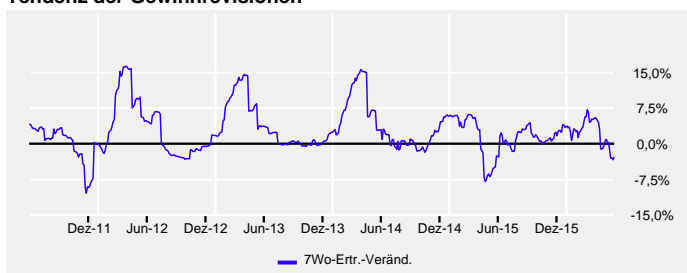
Name	Markt Wert	Perf YtD	Anzahl Aktien	Börs.-Kap. (\$ Mia.)	Sterne	Risiko	W/PE-Verhältnis	LF P/E	LF Wachstum	4-Wo. Perf.	% der Aktien im Aufwärtstrend
<b>Reisen &amp; Freizeit (WO)</b>	288,20	-3,7%	246	1.495,06	★★★★☆	🌈	1,20	12,9	13,1%	-1,7%	39,4%
TSC_World (WO)	233,02	0,1%	6.068	54.605,73	★★★★★	🌈	1,18	15,1	14,9%	1,9%	50,9%
SP500 (US)	2.096,96	2,6%	496	19.309,88	★★★★☆	🌈	1,06	14,7	13,4%	1,5%	52,2%

### Fundamentale Bewertung

Um festzustellen, ob eine Branche fair bewertet ist, vergleichen wir das prognostizierte Gewinnverhältnis mit dem theoretisch fairen Wert gemäss dem Modell von Peter Lynch.

Auf dieser Basis liegt die Branche deutlich unter ihrem fairen Wert. Das W/PE-Verhältnis liegt über 0.9 und weist auf einen Preisabschlag gegenüber dem erwarteten Wachstum hin. Der Abschlag beträgt -25,3%.

### Tendenz der Gewinnrevisionen



Achtung: Über sieben Wochen betrachtet haben die Analysten ihre Wachstumsprognosen um -3,0% nach unten revidiert. Dieser negative Trend hat am 19. April 2016 bei einem Niveau von 301,6 eingesetzt.

### "Kurs-Gewinn-Verhältnis"- Entwicklung seit fünf Jahren



Der erwartete P/E-Wert (Kurs-Gewinn-Verhältnis) basiert auf den gewichteten Werten der zugrunde liegenden Unternehmen.

Die Branche Reisen & Freizeit ist mit einem P/E von 12,9 tiefer bewertet als der TSC\_World mit 15,1. Die Branche verfügt im Vergleich zum Index noch über Wachstumspotenzial.

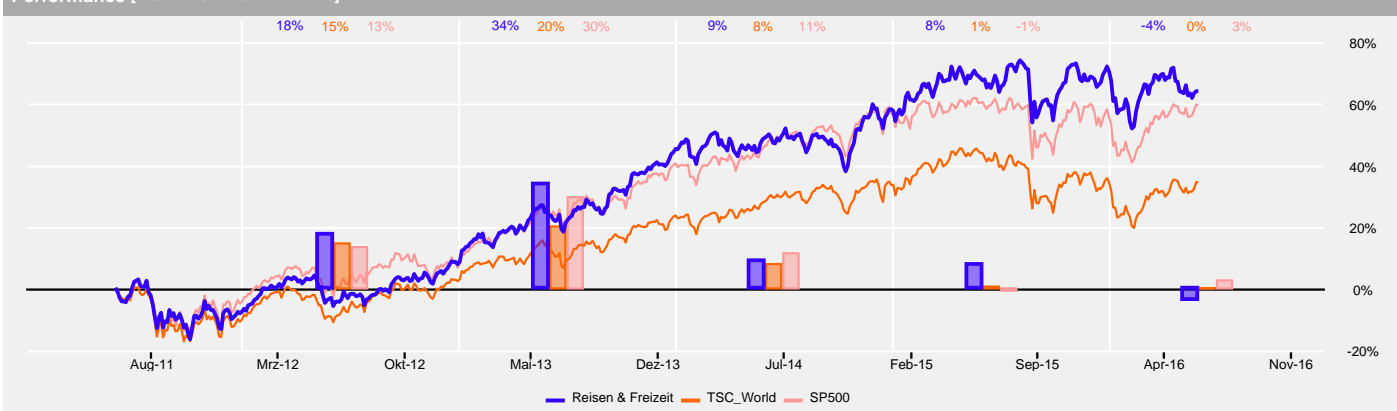
Das aktuelle Kurs/Gewinnverhältnis der Branche liegt leicht unter seinem langjährigen Mittel von 13,3.

### Technische Tendenz

Die Branche war seit dem 13. Mai 2016 technisch unter Druck. Aktuell liegt sie aber wieder in der Nähe ihres 40 tägigen gleitenden Durchschnitts. Für eine Trendwende ins Positive müsste die Branche nochmals 2% zulegen.

Die Branche zeigt sich damit trendlos. Der Prozentsatz steigender Titel von 39,4% indiziert eine mögliche Baisse.

Performance [1. Juni 2011 - 31. Mai 2016]



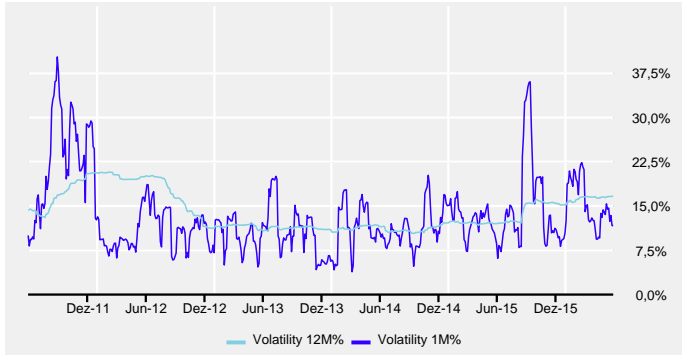
### Performance über fünf Jahre

Während den letzten fünf Jahren verzeichnete die Branche Reisen & Freizeit eine Performance von 63,8%, im Vergleich zu 34,5% des TSC\_World und 59,5% des SP500. Während dieser Periode wurde der höchste Stand im August 2015 erreicht und das Tief im Oktober 2011.



Name	Markt Wert	Perf YtD	Anzahl Aktien	Börs.-Kap. (\$ Mia.)	Sterne	Risiko	W/PE-Verhältnis	LF P/E	LF Wachstum	4-Wo. Perf.	% der Aktien im Aufwärtstrend
Reisen & Freizeit (WO)	288,20	-3,7%	246	1.495,06	★★★★★		1,20	12,9	13,1%	-1,7%	39,4%

## Volatilität



Die Volatilität (Stärke der Schwankungen einer Aktie oder eines Indexes während eines Zeitraums) wird oft als Risiko-Indikator verwendet. Eine hohe Volatilität kann als Warnsignal betrachtet werden.

In den letzten Tagen lag die Volatilität mit 11,5% unter dem Durchschnitt der letzten Jahre von 13,2%.

Über ein Jahr betrachtet liegt die Volatilität der Branche mit 16,5% nahe derjenigen des TSC\_World mit 15,6%. Die Kursschwankungen der Branche weisen gegenüber dem Gesamtmarkt nur geringe Unterschiede auf.

## Risikoprofil bei sinkenden Märkten

Der "Bear Market Factor" misst das Verhalten einer Branche bei nachgebenden Märkten. Die Branche Reisen & Freizeit hat die Tendenz allgemeine Abwärtsbewegungen des TSC\_World im ähnlichem Umfang mitzumachen.

Sie verhält sich bei Marktkorrekturen neutral.

## Risikoprofil bei steigenden Märkten

Der «Bad News Factor» misst Rückschläge der Branche bei steigenden Märkten.

Die Branche Reisen & Freizeit zeigte sich bisher wenig anfällig auf unternehmensspezifische Probleme.

Sank die Branche in einem steigendem Umfeld, betrug ihre durchschnittliche Abweichung -0,82%.

## Zusammenfassung der Risikoanalyse

Allgemein wird das Risiko der Branche Reisen & Freizeit als durchschnittlich eingeschätzt. Beim "Bear Market Factor" haben wir ein mittleres Risiko.

## Checkliste (Reisen & Freizeit)

Sterne	★★★★★	Sehr geringes Interesse seit dem 13. Mai 2016.
Potenzial	★	Stark unterbewertet
Gewinnrevisionen		Negative Analystenhaltung seit dem 19. April 2016
MF Tech Trend		Neutraler Markttrend nach vorgängig (seit dem 13. Mai 2016 anhaltender) negativer Phase
Rel. Perf	-1,7%	Unter Druck (vs. TSC_World)
Risiko		Mittel, keine Veränderung im letzten Jahr.

AUT:Automobile & Zubehör  
BAN:Geldinstitute  
BAS:Rohstoffe

CHE:Chemie  
CON:Baugewerbe & Werkstoffe  
ENE:Öl & Gas

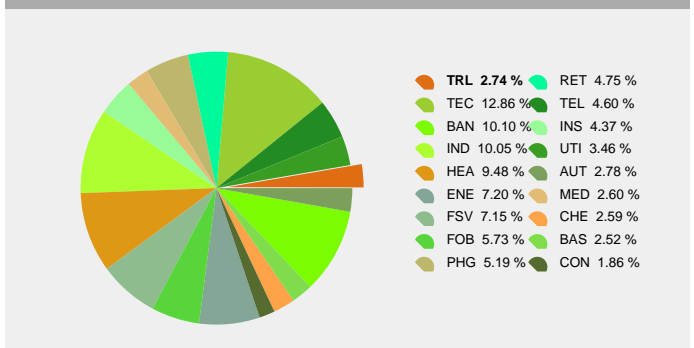
FOB:Nahrungsmittel & Getränke  
FSV:Finanzdienstleistungen  
HEA:Gesundheitswesen

IND:Industrie  
INS:Versicherungen  
MED:Medien

PHG:Privat- & Haushaltswaren  
RET:Einzel- & Grosshandel  
TEC:Technologie

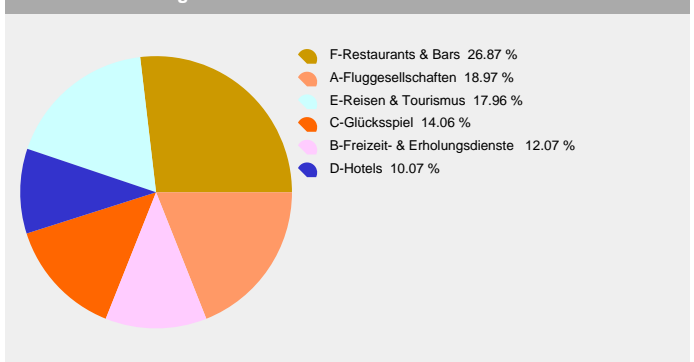
TEL:Telekommunikation  
TRL:Reisen & Freizeit  
UTI:Versorger

## Branchengewichtung des globalen Aktienmarktes



Die Branche Technologie ist gemessen am Marktwert mit 12,9% die grösste des globalen Marktes. Es folgen die Branchen Geldinstitute mit 10,1% und Industrielle Erzeugnisse & Dienstleistungen mit 10,0%.

## Branchenaufteilung Reisen & Freizeit



Mit 26,9% der Marktkapitalisierung stellt der Sektor Restaurants & Bars den grössten Sektor der Branche Reisen & Freizeit dar. Es folgen die Sektoren Fluggesellschaften mit 19,0% und Reisen & Tourismus mit 18,0%.

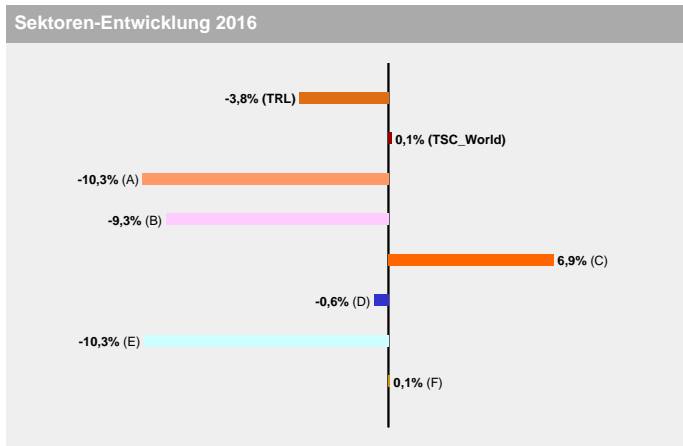


# Reisen & Freizeit (WO)

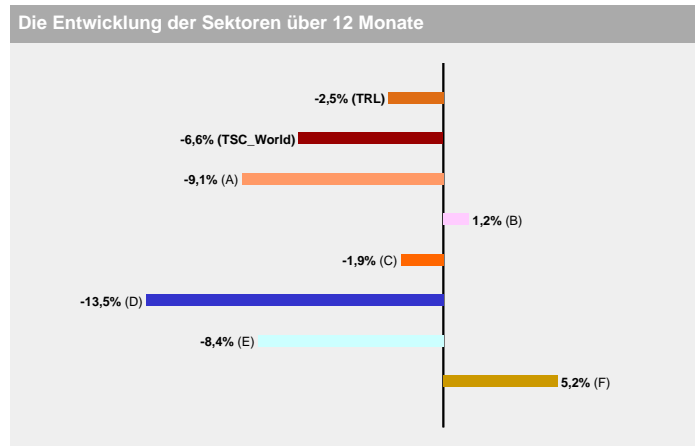
## Schlusskurs vom 31. Mai 2016

Name Markt	Wert	Perf YtD	Anzahl Aktien	Börs.-Kap. (\$ Mia.)	Sterne	Risiko	W/PE-Verhältnis	LF P/E	LF Wachstum	4-Wo. Perf.	% der Aktien im Aufwärtstrend
<b>Reisen &amp; Freizeit TRL@WO</b>	288,20	-3,7%	246	1.495,06	★★★★★		1,20	12,9	13,1%	-1,7%	39,4%
A-Fluggesellschaften WO	243,02	-10,3%	46	283,66	★★★★★		1,76	6,8	9,9%	-3,1%	23,9%
B-Freizeit- & Erholungsdienst WO	113,37	-9,3%	28	180,50	★★★★★		1,25	14,1	15,3%	-2,9%	42,9%
C-Glücksspiel WO	407,41	6,9%	38	210,13	★★★★★		1,16	16,6	15,6%	1,6%	50,0%
D-Hotels WO	223,70	-0,6%	33	150,53	★★★★★		1,07	16,4	15,7%	-5,4%	24,2%
E-Reisen & Tourismus WO	182,77	-10,3%	44	268,45	★★★★★		1,06	13,9	12,6%	0,5%	36,4%
F-Restaurants & Bars WO	272,88	0,1%	57	401,78	★★★★★		0,96	19,7	16,6%	-2,0%	54,4%
<b>Reisen &amp; Freizeit TRL@US</b>	385,04	-3,5%	81	716,40	★★★★★		1,12	14,2	13,9%	-3,7%	32,1%
Fluggesellschaften US	155,56	-14,8%	11	119,32	★★★★★		1,05	7,0	6,4%	-5,2%	9,1%
Freizeit- & Erholungsdienste US	87,67	-6,0%	13	91,77	★★★★★		1,41	12,9	15,8%	-2,5%	38,5%
Glücksspiel US	281,03	5,0%	10	78,13	★★★★★		1,37	17,2	19,8%	-0,1%	50,0%
Hotels US	186,68	-3,0%	11	79,70	★★★★★		1,01	17,7	16,0%	-8,3%	9,1%
Reisen & Tourismus US	585,96	-12,8%	7	55,00	★★★★★		1,59	16,3	25,5%	-2,0%	42,9%
Restaurants & Bars US	297,61	-0,8%	29	292,48	★★★★★		0,96	20,9	17,8%	-3,7%	37,9%

Die Industriebranchen sind nach Grösse geordnet, gefolgt von den Sektoren der gleichen Region. Die Regionen sind durch einen Abstand getrennt. Die Grossbuchstaben vor den Sektorbezeichnungen in der Tabelle oben entsprechen den Buchstaben in den nachfolgenden Grafiken.



Die Branche Reisen & Freizeit verzeichnete seit anfangs Jahr eine Kursentwicklung von -3,7% im Vergleich zu 0,1% beim TSC\_World. Die Branche setzt sich aus 6 Sektoren zusammen, deren Schwankungen in diesem Zeitraum von -10,3% bis 6,9% reichten.



Die Performance der Branche Reisen & Freizeit betrug in den letzten 12 Monaten -2,5% im Vergleich zu -6,6% beim TSC\_World. Die Branche setzt sich aus 6 Sektoren zusammen, deren Schwankungen in diesem Zeitraum zwischen -13,5% und 5,2% lagen.

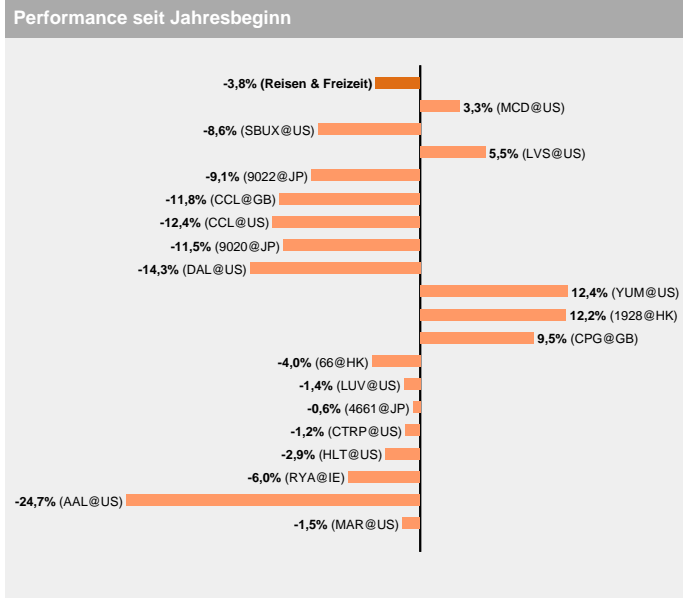


# Reisen & Freizeit (WO)

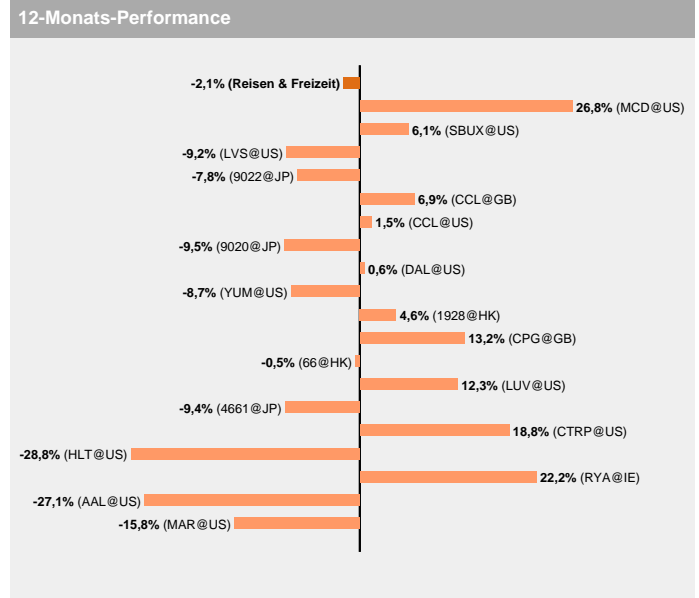
## Schlusskurs vom 31. Mai 2016

Name	Markt Wert	Perf YtD	Anzahl Aktien	Börs.-Kap. (\$ Mia.)	Sterne	Risiko	W/PE-Verhältnis	LF P/E	LF Wachstum	4-Wo. Perf.	% der Aktien im Aufwärtstrend
Reisen & Freizeit (WO)	288,20	-3,7%	246	1.495,06	★★★★☆		1,20	12,9	13,1%	-1,7%	39,4%

Die 20 größten Unternehmen der Branche wiesen folgende Performance auf:

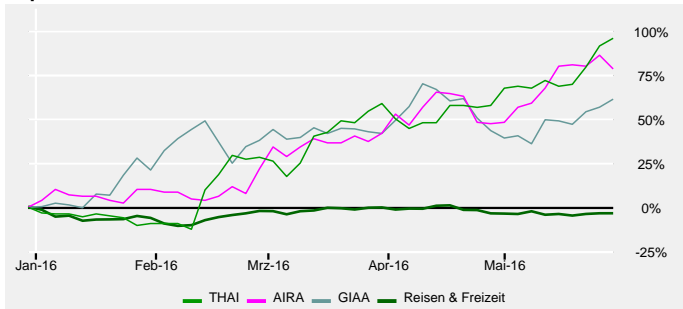


Die vollen Namen der hier präsentierten Aktien finden sich in der Tabelle auf Seite 7



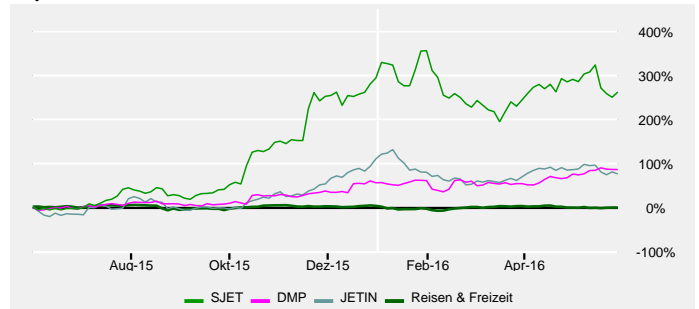
Die vollen Namen der hier präsentierten Aktien finden sich in der Tabelle auf Seite 7

### Top Aktien 2016



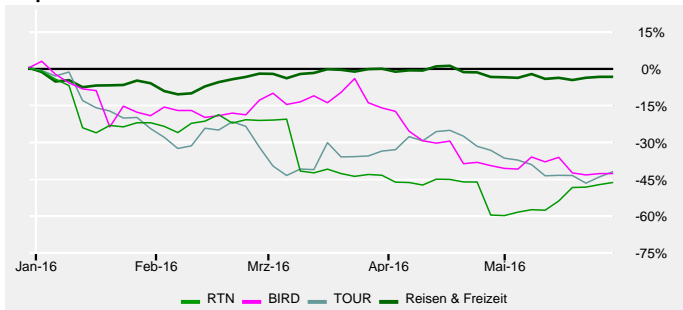
Die Branchenperformance seit anfangs Jahr betrug -3,7%. Während dieser Zeit erzielten die drei erfolgreichsten Aktien, THAI AIRWAYS INTL.PCL. (THAI), AIRASIA BHD. (AIRA) und GARUDA INDO.(PRO.) TBK. (GIAA) eine Entwicklung von 95,7%, 78,3% und 61,2%.

### Top Aktien über 12 Monate



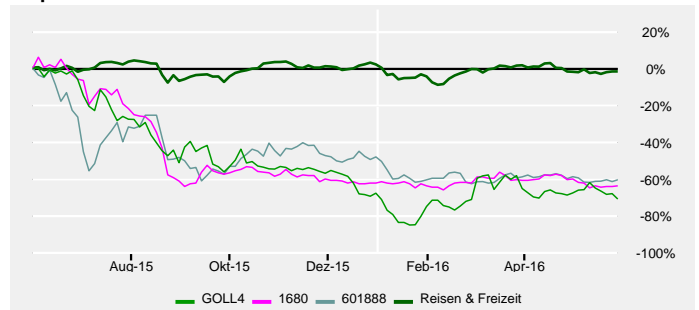
In den vergangenen 12 Monaten betrug die Branchenperformance -2,5%. Die drei besten Aktien, SPICEJET LTD. (SJET), GOURMET MASTER CTD. (2723) und DOMINO'S PZA.ENTS.LTD. (DMP) wiesen eine Performance von 244,5%, 84,8% und 77,9% auf.

### Flop Aktien 2016



Die Aktien RESTAURANT GROUP PLC. (RTN), BLUEBIRD GROUP PT TBK. (BIRD) und TUNIU CORP. (TOUR) wiesen mit -46,6%, -43,0% und -42,2% die schlechteste Performance in diesem Jahr auf. Der Durchschnittswert der Branche Reisen & Freizeit lag bei -3,7%.

### Flop Aktien über 12 Monate



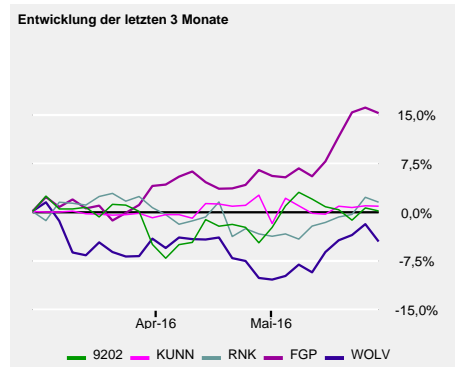
Die drei Aktien mit der schlechtesten Performance der vergangenen 12 Monate waren GOL LHAR.IG.SA (GOLL4), MACAU LEGEND DEV.LTD. (1680) und CHINA AVIC AVIONICS EQU. (601888) mit -70,9%, -65,1% und -56,9%. Die Performance der Branche Reisen & Freizeit betrug -2,5%.

Es werden nur Gesellschaften mit einer Börsenkapitalisierung von mindestens US\$ 500 Mio aufgeführt.

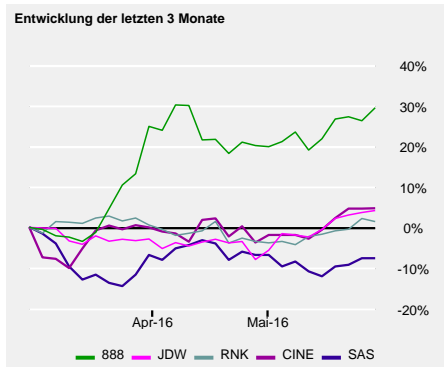


### Die Aktien mit dem besten Gesamteindruck

Symbol Markt	Name Sparte	Kurs Währ.	Börs.-Kap. (\$ Mia.)	7Wo-Ertr.-Veränd.	Sterne	Risiko	Gesamteindruck
9202 JP	ANA HOLDINGS INCO. Fluggesellschaften	323,90 JPY	10,27	12,5%	★★★★★	🟢	🟢
KUNN CH	KUONI REISEN HOLDING AG Reisen & Tourismus	368,50 CHF	1,85	10,0%	★★★★★	🟢	🟢
RNK GB	RANK GROUP PLC. Freizeit- & Erholungsdienste	253,20 GBp	1,44	0,7%	★★★★★	🟢	🟢
FGP GB	FIRST GROUP PLC. Reisen & Tourismus	108,10 GBp	1,90	0,5%	★★★★★	🟢	🟢
WOLV GB	MARSTON'S PLC. Restaurants & Bars	152,70 GBp	1,28	0,2%	★★★★★	🟢	🟢



Der beste Gesamteindruck resultiert aus dem Zusammenspiel verschiedener Kriterien. Die Bewertung kombiniert fundamentale Faktoren wie (P/E, Wachstum, Gewinnrevisionen, Dividendenerträge usw.), technische Indikatoren (Trend und relative Performance) sowie Risikofaktoren (das Verhalten der Aktie bei Marktproblemen und bei spezifischen Ereignissen). In der Tabelle werden nur Firmen angezeigt mit einer minimalen Börsenkapitalisation von US\$ 1 Mrd., welche zudem folgende Kriterien erfüllen: Der Gesamteindruck ist mindestens neutral, die Aktie hat zwei oder mehr Sterne und das Risikoniveau liegt bei "tief" oder "mittel". Bei mehreren Aktien mit gleichem Gesamteindruck hat jene mit den besten 7-wöchigen Gewinnrevisionen den Vorrang.



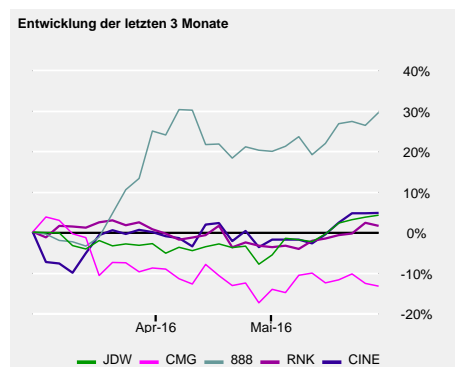
### Die defensivsten Werte

Symbol Markt	Name Sparte	Kurs Währ.	Börs.-Kap. (\$ Mia.)	Bear Market Factor	Sterne	Risiko	Gesamteindruck
888 GB	888 HOLDINGS PLC. Glücksspiel	232,75 GBp	1,21	-203	★★★★★	🟢	🟢
JDW GB	WETHERSPOON (JD) PLC. Restaurants & Bars	750,00 GBp	1,26	-170	★★★★★	🟢	🟢
RNK GB	RANK GROUP PLC. Freizeit- & Erholungsdienste	253,20 GBp	1,44	-167	★★★★★	🟢	🟢
CINE GB	CINEWORLD GROUP PLC. Freizeit- & Erholungsdienste	563,50 GBp	2,18	-159	★★★★★	🟢	🟢
SAS SE	SAS AB Fluggesellschaften	22,80 SEK	1,37	-143	★★★★★	🟢	🟢

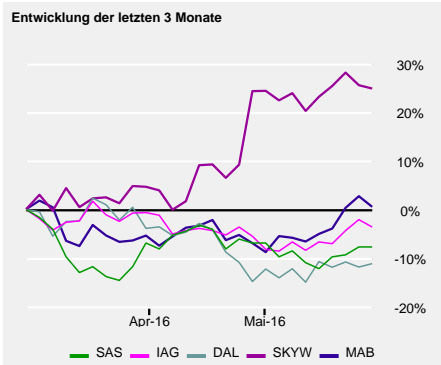
Die Bewertung des Risikos basiert vor allem auf zwei Kriterien, nämlich dem bisherigen "Verhalten der Aktie bei sinkendem Markt" (Bear Market Factor) und der "Sensibilität bei spezifischen Ereignissen" (Bad New Factor). Jede Aktie wird einer der drei Risikostufen "tief", "mittel" oder "hoch" zugewiesen. Aus der Kombination der beiden Risikokriterien resultieren schliesslich die angegebenen defensivsten Titel. Um einen hohen praktischen Nutzen zu gewährleisten, werden ausschliesslich Werte aufgeführt mit einer Börsenkapitalisierung von über US\$ 1 Mrd., mindestens zwei Sternen, einem Gesamteindruck von neutral bis positiv sowie einem tiefen bis mittleren Risikoniveau. Bei gleichem Gesamteindruck entscheidet der "Bear Market Factor" über die Auswahl.

### Die Aktien mit der tiefsten Korrelation

Symbol Markt	Name Sparte	Kurs Währ.	Börs.-Kap. (\$ Mia.)	Korrelation	Sterne	Risiko	Gesamteindruck
JDW GB	WETHERSPOON (JD) PLC. Restaurants & Bars	750,00 GBp	1,26	0,05	★★★★★	🟢	🟢
CMG US	CHIPOTLE MEXN.GRILL INCO Restaurants & Bars	441,96 USD	12,91	0,06	★★★★★	🟢	🟢
888 GB	888 HOLDINGS PLC. Glücksspiel	232,75 GBp	1,21	0,10	★★★★★	🟢	🟢
RNK GB	RANK GROUP PLC. Freizeit- & Erholungsdienste	253,20 GBp	1,44	0,13	★★★★★	🟢	🟢
CINE GB	CINEWORLD GROUP PLC. Freizeit- & Erholungsdienste	563,50 GBp	2,18	0,23	★★★★★	🟢	🟢



Der Korrelationskoeffizient erlaubt diejenigen Aktien zu identifizieren, deren Verhalten am wenigsten vom Markt abhängig sind. Ein tiefer Korrelationskoeffizient von unter 0.5 zeigt an, dass weniger als 50% der Kursbewegungen durch den Markt beeinflusst wurden. Liegt der Koeffizient einer Aktie in der Nähe seines Maximalwertes von 1.0, so stimmt die Richtung der Kursbewegungen nahezu immer mit derjenigen des Gesamtmarktes überein. Um einen hohen praktischen Nutzen zu gewährleisten, werden ausschliesslich Werte aufgeführt mit einer Börsenkapitalisierung von über US\$ 1 Mrd., mindestens zwei Sternen, einem Gesamteindruck von neutral bis positiv und einer Korrelation von maximal 0.66. Als Auswahlfaktor dient der tiefere Korrelationswert.



## Die Aktien mit dem tiefsten P/E

Symbol Markt	Name Sparte	Kurs Währ.	Börs.-Kap. (\$ Mia.)	LF P/E	Sterne	Risiko	Gesamteindruck
SAS SE	SAS AB Fluggesellschaften	22,80 SEK	1,37	4,6	★★★★		
IAG GB	INTL.CON.S.AIRL.GROUP SA Fluggesellschaften	535,50 GBp	15,79	5,7	★★★★		
DAL US	DELTA AIR LINES INCO. Fluggesellschaften	43,46 USD	33,53	6,4	★★★★		
SKYW US	SKYWEST INCO. Fluggesellschaften	23,60 USD	1,21	7,2	★★★★		
MAB GB	MITCHELLS & BUTLERS PLC. Restaurants & Bars	290,30 GBp	1,75	7,4	★★★★		

Das Kurs-Gewinn Verhältnis KGV (engl. price/earning oder P/E) zeigt auf, ob der Kurs einer Aktie im Verhältnis zum erzielten oder erwarteten Gewinn günstig ist. Die Tabelle verwendet die erwarteten Gewinne. Fundamentalinvestoren setzen unter anderem auf Aktien mit unterdurchschnittlichem P/E da diesen Werten überdurchschnittliches Aufholpotenzial zugeschrieben wird. Um einen hohen praktischen Nutzen zu gewährleisten, werden hier nur Werte mit einer Börsenkapitalisierung von über US\$ 1 Mrd. aufgeführt mit mindestens zwei Sternen, einem Gesamteindruck von neutral bis positiv sowie einem tiefen bis mittleren Risikoniveau. Wenn mehrere Aktien dasselbe P/E aufweisen, entscheiden die 7-wöchigen Gewinnrevisionen über die Reihenfolge.

## Die 20 Unternehmen mit dem grössten Marktwert

Symbol Markt	Name Sparte	Kurs Währ.	Perf YtD	Börs.-Kap. (\$ Mia.)	W/PE-Verhältnis	LF P/E	LF Wachstum	Rel. Perf	Div	Volatilität 1M	Sterne	Risiko	Gesamteindruck
MCD US	MCDONALDS CORP. Restaurants & Bars	122,06 USD	3,3%	107,15	1,00	19,1	15,9%	-5,0%	3,2%	19,2%	★★★★		
SBUX US	STARBUCKS CORP. Restaurants & Bars	54,89 USD	-8,6%	80,41	0,90	25,0	20,9%	-3,9%	1,6%	16,4%	★★★★		
LVS US	LAS VEGAS SANDS CORP. Glücksspiel	46,24 USD	5,5%	36,75	1,01	17,0	11,0%	0,9%	6,2%	15,0%	★★★★		
9022 JP	CENTRAL JAPAN RY.COMPANY Reisen & Tourismus	19.630,00 JPY	-9,1%	36,46	0,79	9,7	7,0%	-2,4%	0,7%	17,5%	★★★★		
CCL US	CARNIVAL CORP. Freizeit- & Erholungsdienste	47,74 USD	-12,4%	36,29	1,58	10,6	14,0%	-4,2%	2,7%	22,1%	★★★★		
CCL GB	CARNIVAL PLC. Freizeit- & Erholungsdienste	3.409,00 GBp	-11,8%	36,29	1,50	11,2	14,1%	-1,4%	2,7%	22,8%	★★★★		
9020 JP	EAST JAPAN RAILWAY CTD. Reisen & Tourismus	10.135,00 JPY	-11,5%	35,87	0,82	12,4	8,8%	-0,2%	1,5%	19,8%	★★★★		
DAL US	DELTA AIR LINES INCO. Fluggesellschaften	43,46 USD	-14,3%	33,53	2,23	6,4	13,1%	2,8%	1,3%	26,6%	★★★★		
YUM US	YUM! BRANDS INCO. Restaurants & Bars	82,09 USD	12,4%	33,45	1,01	19,2	16,9%	1,7%	2,5%	21,5%	★★★★		
1928 HK	SANDS CHINA LTD. Glücksspiel	29,80 HKD	12,2%	30,96	1,03	18,6	12,7%	8,4%	6,4%	24,5%	★★★★		
CPG GB	COMPASS GROUP PLC. Restaurants & Bars	1.287,00 GBp	9,5%	30,78	0,90	18,1	13,6%	3,8%	2,7%	10,3%	★★★★		
66 HK	MTR CORPORATION LTD. Reisen & Tourismus	36,85 HKD	-4,0%	27,88	0,86	23,1	11,0%	-2,8%	8,9%	29,9%	★★★★		
LUV US	SOUTHWEST AIRLINES CO. Fluggesellschaften	42,48 USD	-1,3%	27,13	1,30	9,2	11,0%	-6,3%	0,9%	22,1%	★★★★		
4661 JP	ORIENTAL LAND CO.LTD. Freizeit- & Erholungsdienste	7.292,00 JPY	-0,6%	23,91	0,60	28,2	16,3%	-7,5%	0,6%	11,9%	★★★★		
CTRP US	CTRIP.COM INTL.LTD. Reisen & Tourismus	45,76 USD	-1,2%	21,15	1,82	38,3	69,6%	3,4%	0,0%	23,4%	★★★★		
HLT US	HILTON WWD.HDG.INCO. Hotels	20,78 USD	-2,9%	20,57	1,02	18,8	17,8%	-7,3%	1,3%	34,7%	★★★★		
RYA IE	RYANAIR HOLDINGS PLC. Fluggesellschaften	14,11 EUR	-6,0%	19,97	1,38	8,7	11,6%	5,2%	0,5%	26,2%	★★★★		
AAL US	AMERICAN AIRL.INCO. Fluggesellschaften	31,91 USD	-24,7%	18,45	-0,07	5,9	-1,8%	-9,5%	1,4%	35,6%	★★★★		
MAR US	MARRIOTT INTL.INCO. Hotels	66,04 USD	-1,5%	16,79	1,16	15,5	16,3%	-7,3%	1,6%	25,0%	★★★★		
RCL US	ROYAL CRBN.CRUISES LTD. Freizeit- & Erholungsdienste	77,39 USD	-23,5%	16,66	1,72	9,2	13,8%	-1,5%	2,0%	22,4%	★★★★		

**Anzahl Aktien**

Anzahl analysierter Aktien

**Börs.-Kap. (\$ Mia.)**

Diese Grösse berechnet sich, indem der Aktienpreis eines Unternehmens mit der Anzahl ausstehender Aktien multipliziert wird.

**Potenzial**

Unsere Potenzialeinschätzung gibt an, ob ein Titel zu einem hohen oder günstigen Preis gehandelt wird relativ zu seinen Ertragsaussichten.

Zur Beurteilung des theoretischen Potenzials stützen wir uns auf folgende Größen:

- Aktienkurs
- Ertrag
- Ertragsprognosen
- Dividenden

Durch Kombination dieser Größen erstellen wir die Potenzialeinstufung.

Es gibt fünf Potenzialeinschätzungen, die von stark unterbewertet 📈 bis zu stark überbewertet 📉 reichen.

**Sterne**

Das theScreener Sterne-Rating System ist so angelegt, dass Sie schnell qualitativ einwandfreie Titel, Branchen oder Indizes erkennen können.

Pro erfülltem Kriterium verteilt das Rating System einen Stern wie folgt:

- Ertr.-Veränd.-Trend 📈 = ★★★★★
- Potenzial 📈, 📈, 📈 = ★★★★★
- MF Tech. Trend 📈 = ★★★★★
- Relative Performance über 4 Wochen > 1% = ★★★★★

Eine Aktie wird mit maximal 4 Sternen bewertet.

Das schwächste Rating einer Aktie sind null Sterne

Eine Aktie behält einmal erworbene Sterne bis ...

- Ertr.-Veränd.-Trend negativ wird 📉
- Potenzial negativ wird 📉, 📉, 📉
- MF Tech. Trend negativ wird 📉
- Relative Performance über 4 Wochen mehr als 1% negativ wird (< -1%)

**Div**

Der Wert zeigt in % die für die nächsten 12 Monate erwartete Dividendenrendite. Die Farbe der Zahl der Dividendenrendite zeigt den Deckungsgrad der Dividende durch Gewinne an. Beispiel:

- 0%, keine Dividende
- 4%, die Dividende beträgt weniger als 40% der erwarteten Gewinne
- 4%, die Dividende beträgt zwischen 40% und 70% der erwarteten Gewinne
- 4%, für die Dividende müssen mehr als 70% der erwarteten Gewinne verwendet werden.

**Gewinnrevisionen**

Das Zeichen 📈 bedeutet, dass die Analysten in den letzten sieben Wochen ihre Gewinnerwartungen nach oben korrigiert haben (7Wo-Ertr.-Veränd.. > 1%). Das Zeichen 📉 dagegen bedeutet, dass die Schätzwerte in den letzten sieben Wochen nach unten korrigiert wurden (7Wo-Ertr.-Veränd. < -1%).

Liegt der Ertragsveränderungs-Trend (7Wo-Ertr.-Veränd.) zwischen +1% und -1%, betrachten wir die Tendenz als neutral 📊.

Das Symbol 📈 bedeutet, dass die letzten klaren Revisionen positiv waren.

Das Symbol 📉 bedeutet, dass die letzten klaren Revisionen negativ waren.

**7Wo-Ertr.-Veränd**

Kürzel für Ertragsveränderungstrend eines Titels über 7 Wochen. Der Wert 2,8 bedeutet, dass die Analysten in den letzten sieben Wochen ihre Gewinnerwartungen überprüft und um 2,8% angehoben haben. Ein negativer Wert bedeutet dagegen, dass die Ertragsprognosen herabgestuft worden sind.

**W/PE-Verhältnis**

Es handelt sich hier um die geschätzte Steigerung der künftigen Erträge (LF Wachstum) zuzüglich der in % angegebenen erwarteten Dividendenrendite, dividiert durch das geschätzte künftige Kurs-Gewinnverhältnis (LF P/E).

**LF PE**

Verhältnis des Preises zum langfristig erwarteten Gewinn.

**LF Wachstum**

Es handelt sich um die durchschnittliche geschätzte jährliche Steigerungsrate der zukünftigen Erträge des Unternehmens, in der Regel für die nächsten zwei bis drei Jahre.

**MF Tech. Trend**

Der «Mittelfristige Technische Trend» zeigt den gegenwärtigen Trend, der positiv 📈, neutral 📊 oder negativ 📉 sein kann.

Ein technischer Trend liegt vor, wenn der neutrale Wert um mindestens 1,75% verlassen wird.

Das Symbol 📈 bedeutet, dass der letzte MF Tech. Trend positiv war.

Das Symbol 📉 bedeutet, dass der letzte MF Tech. Trend negativ war

**4Wo-(Rel.) Perf**

Dieser Indikator zeigt die Performance eines Wertes relativ zum entsprechenden Index während der letzten vier Wochen an. Bei Indizes zeigt der Indikator die absolute Wertentwicklung über 4 Wochen an.

**Bad News Factor**

Dem «Bad News Factor» liegt die Analyse von Preisrückschlägen der Aktie bei allgemein steigenden Börsen während der letzten 12 Monate zugrunde. Die Gründe für die Kursabschläge sind nicht relevant. Erleidet eine Aktie einen absoluten Kursrückgang, während Ihr Referenzindex steigt, so belastet etwas Unternehmensspezifisches den Aktienkurs, daher der Name.

Der Bad News Factor zeigt die Abweichung der betrachteten Aktien pro Bad News Ereignis im Vergleich zum Referenzindex. Der Faktor wird in Basis Punkten pro Halbwoche gemessen und stellt den Durchschnittswert der letzten 52 Wochen dar. Je höher der Faktor, umso empfindlicher waren die Reaktionen auf "Bad News". Ein niedriger Faktor zeigt, dass in der Vergangenheit wenig nervös auf Negatives zum Unternehmen reagiert wurde.

**Bear Market Factor**

Dem «Bear Market Factor» liegt die Analyse des Kursverhaltens bei sinkenden Märkten zugrunde. Der Faktor misst den Unterschied zwischen der Bewegung des Aktienkurses und der des Gesamtmarktes (Referenzindex) bei sinkenden Märkten.

Die Basis bildet eine Beobachtungsperiode über die letzten 52 Wochen mit halbwochentlichen Intervallen.

Ein grosser "Bear Market Factor" deutet darauf hin, dass die Aktie auf negative Bewegungen des Referenzindex stark fallend reagiert hat.

Ein sehr negativer "Bear Market Factor" deutet auf ein defensives Profil hin: die Aktie war von Baissen unterdurchschnittlich betroffen.

**Risiko**

Die Kursentwicklung von Aktien ist grundsätzlich mit hohen Risiken behaftet und kann starken Schwankungen unterliegen – bis hin zu einem Totalverlust. Aufgrund des historischen Verhaltens werden die Aktien in verschiedene Risikostufen eingeteilt. Diese Risikostufen verstehen sich ausschliesslich als relativer historischer Vergleichswert zu anderen Aktien. Grundsätzlich muss aber selbst bei als «Low Risk» (Geringes Risiko) eingestufteten Werten berücksichtigt werden, dass es sich um Aktien und damit um riskante Wertpapiere handelt und dass aus der Vergangenheit keine schlüssigen Folgerungen für die Zukunft gezogen werden können.

Die Risikostufe wird festgelegt, indem der Bear Market Factor und der Bad News Factor der Aktie mit einem langjährigen internationalen Durchschnitt (Referenzwert) verglichen werden.

Es gibt drei verschiedene Risikostufen:

- Geringes Risiko: Beide Risikowerte liegen unterhalb des Referenzwertes.
- Mittleres Risiko: Mindestens ein Risikowert liegt oberhalb des Referenzwertes, aber keiner der beiden Werte übersteigt den Durchschnitt um mehr als eine Standardabweichung.
- Hohes Risiko: Mindestens ein Risikowert liegt um mehr als eine Standardabweichung über dem Referenzwert.

**Volatilität über 12 Monate**

Die Volatilität ist ein weiterer Risiko-Indikator. Sie misst die Stärke der Schwankungen einer Aktie oder eines Indexes während eines Zeitraumes. Aktien mit hoher Volatilität werden als eher riskant betrachtet.

**% steigender Werte**

Es handelt sich hier um den Prozentsatz der Titel, die auf 40 Tage-Basis einen positiven technischen Trend verzeichnen. Wenn, beispielsweise, die Branche Technologie/ Welt, welche 458 Titel umfasst, über 8% "Titel im Aufwärtstrend" verfügt, so bedeutet dies, dass 38 Aktien der Branche einen positiven Trend verzeichnen.

**Beta**

Beta wird oft als Risikomass verwendet. Ist es grösser als 100, so ist die Aktie volatilier als ihr Referenzindex.

**Korrelation**

Die Korrelation misst den Grad der Übereinstimmung der Kursbewegungen einer Aktie und der ihres Referenzindexes.

**Hinweis:**

theScreener.com übernimmt keine Haftung für die Vollständigkeit, Richtigkeit und Aktualität der Angaben. Dieses Dokument dient ausschliesslich informativen Zwecken und stellt weder eine Anlageberatung, noch eine Anlagevermittlung oder eine sonstige Finanzdienstleistung dar. Die Kursentwicklung von Wertpapieren ist mit Risiken behaftet und kann starken Kursschwankungen unterliegen. Aus der Vergangenheit und den gemachten Angaben können keine Schlüsse für zukünftige Kursentwicklungen gezogen werden. Historische Renditeangaben sind keine Garantie für laufende und zukünftige Ergebnisse.

Mehr Informationen : [www.thescreener.com/de/wc/methodology.htm](http://www.thescreener.com/de/wc/methodology.htm)  
Earnings forecasts provided by THOMSON REUTERS.