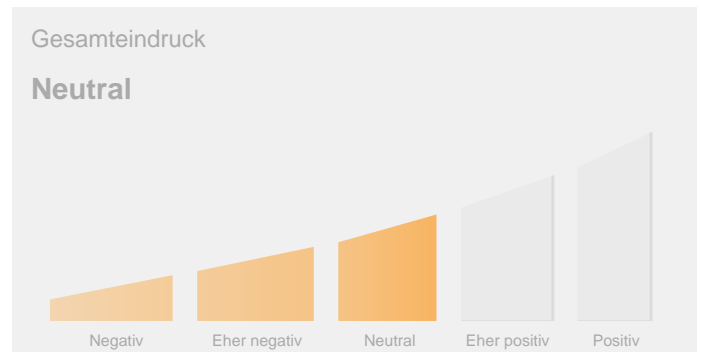


AIRBUS GROUP gehört zur Branche «Industrie» und dort zum Sektor «Luft- & Raumfahrt».

Mit einer Marktkapitalisierung von 44,76 Milliarden US Dollar zählt sie zu den "large-cap" Gesellschaften.

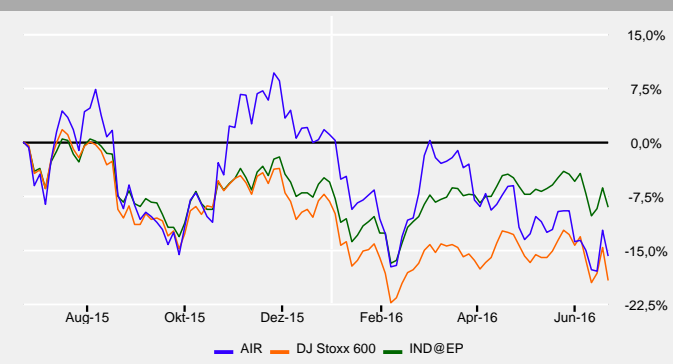
Während der letzten 12 Monate lag der Kurs zwischen EUR 67,95 und EUR 50,83. Der aktuelle Preis von EUR 52,11 liegt 23,3% unter ihrem höchsten und 2,5% über ihrem tiefsten Wert in dieser Periode.

Ergebnis seit 23. Juni 2015: AIRBUS GROUP: -15,9%, Industrie: -9,1%, DJ Stoxx 600: -19,3%



Firmenname	Kurs	Börs.-Kap. (\$ Mia.)	Sterne	Risiko	Anzahl Aktien	7Wo-Ertr.-Veränd.	W/PE-Verhältnis	LF P/E	LF Wachstum	Div	Rel. Perf
AIRBUS GROUP	52,11	44,76	★☆☆☆	🌈		-17,9%	1,92	9,7	15,9%	2,7%	-0,5%
Industrie (EP)	170,00	1.198,20	★★★☆☆	🌈	273	-3,5%	1,22	13,0	12,6%	3,3%	2,7%
DJ Stoxx 600	322,00	10.374,72	★☆☆☆☆	🌈	600	0,6%	1,39	11,9	12,6%	4,0%	-6,4%

Performance [23. Juni 2015 - 24. Juni 2016]



### Technische Tendenz und relative Stärke

Die Aktie befindet sich in einem mittelfristigen Abwärtstrend, welcher am 1. April 2016 bei einem Preis von EUR 56,98 eingesetzt hat. Ihr Trendwendepunkt liegt bei EUR 55,62 und damit 6,7% über dem aktuellen Kurs.

Die relative Performance über vier Wochen im Vergleich zum Referenzindex (DJ Stoxx 600) beträgt -0,5%, wobei die ebenfalls negative technische Tendenz den schlechten Wert bestätigt. Die Investoren richten ihr Interesse klar auf andere Aktien.

Die Referenzbranche («Industrie») registriert über die letzten 4 Wochen gesehen eine "Outperformance".

### Dividende

Für die kommenden 12 Monate wird eine Dividendenrendite in Höhe von 2,7% erwartet, für deren Ausschüttung AIRBUS GROUP 26,5% des Gewinnns verwenden muss (Dividendenlast). Die Dividende ist damit, auch aus dem Blickwinkel der Dividendenkontinuität, hinreichend gedeckt.

## Fundamentale und technische Analyse

### Analyse des Preises

Wir bewerten den Preis von AIRBUS GROUP, indem wir diesen mit einem theoretisch fairen Wert vergleichen. Dazu kombinieren wir die PEG Methode, welche das prognostizierte Gewinnwachstum mit dem bezahlten Kurs/Gewinnverhältnis vergleicht, mit unseren Erfahrungswerten. Auf dieser Basis stellen wir fest, dass:

- AIRBUS GROUP fundamental betrachtet unterbewertet ist.
- Die Bewertung weniger attraktiv ausfällt als beim Durchschnitt der europäischen Branche «Industrie».

Das "Verhältnis zwischen Wachstum plus geschätzte Dividende und Kurs-Gewinn Zahl" von über 1.6, weist auf eine Ausnahmesituation hin. In diesem Fall ist das erwartete PE (Kurs-Gewinn-Verhältnis) ein besserer Indikator für das nachhaltige Wachstum, als der prozentuale Wachstumswert (LT Growth). Das fundamentale Kurspotenzial von AIRBUS GROUP ist gut, wobei andere Werte der Branche über noch mehr Potenzial verfügen.

Auffallend ist, dass das Verhältnis aus prognostiziertem Gewinnwachstum zur Kurs-Gewinn-Zahl sehr hoch (1,92) ist, was auf einen "Basiseffekt" hinweist, d.h. dass die Gewinne in der jüngeren Vergangenheit stark eingebrochen sind, bevor sie sich nun wieder erholen.

### Gewinnprognosen

AIRBUS GROUP erfreut sich grosser Aufmerksamkeit bei den Finanzanalysten, publizieren doch pro Quartal durchschnittlich 29 Häuser Gewinnprognosen für das Unternehmen bis ins Jahr 2018.

Zur Zeit revidieren diese Analysten ihre Gewinnprognosen nach unten. Ihre Schätzungen liegen bei -17,9%, d.h. unter den Vergleichswerten vor sieben Wochen. Dieser Abwärtstrend bei den Gewinnaussichten besteht seit dem 6. Mai 2016, als der Kurs der Aktie bei EUR 54,03 lag. Er drückt somit zusätzlich auf die negative technische Tendenz.

Die Position von AIRBUS GROUP im Vergleich zur Referenzbranche («Industrie») zeigt, dass die klar negative Tendenz der Gewinnrevisionen kein unternehmensspezifisches Problem ist, da die Prognosen für ihr Umfeld ebenfalls reduziert wurden.

### Zusammenfassung der fundamentalen und technischen Analyse

1. Das Problem der massgeblich negativen Gewinnrevisionen ist nicht firmenspezifisch, sondern betrifft die ganze Branche.
2. Aufgrund der Analyse des fundamentalen Kurspotentials erscheint der Titel zur Zeit günstig bewertet.
3. Die negative technische Tendenz ist Teil einer allgemeinen Schwäche der Branche, das heisst systemischer Natur.
4. Der Titel zeigt eine relative "Underperformance" in einem sonst freundlichen Umfeld «Industrie».

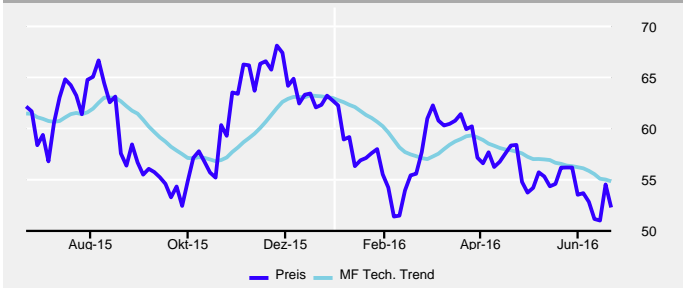
### Checklist

<b>Gesamteindruck</b>	📊	<b>Verschlechterung von eher positiv auf neutral am 01-Apr-2016.</b>
<b>Sterne</b>	★☆☆☆	<b>Das Chancenprofil ist seit dem 06-Mai-2016 schlecht.</b>
Gewinnrevisionen	📉	Negative Analystenhaltung seit 06-Mai-2016
Potenzial	★	Leicht unterbewertet
MF Tech Trend	📉	Negative Tendenz seit dem 01-Apr-2016
Rel. Perf	-0,5%	vs. DJ Stoxx 600
<b>Risiko</b>	🌈	<b>Keine Veränderung in den letzten 12 Monaten.</b>
Bear Market Factor	🌈	Mittleres Risiko bei Indexrückgängen
Bad News Factor	📉	Geringe Kursrückgänge bei spezifischen Problemen

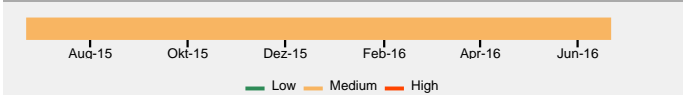
## AIRBUS GROUP - Branchenvergleich

Firmenname	Symbol	Markt	Kurs	Perf YtD	Börs.-Kap. (\$ Mia.)	Sterne	Risiko	W/PE-Verhältnis	LF P/E	LF Wachstum	Div	Volatilität 1M	Gesamteindruck
AIRBUS GROUP	AIR	FR	52,11	-16,7%	44,76	★★★★★	📈	1,92	9,7	15,9%	2,7%	40,1%	📊
SAFRAN SA	SAF	FR	58,28	-8,6%	27,02	★★★★★	📈	0,88	13,4	9,1%	2,7%	35,7%	📊
THALES SA	HO	FR	72,29	4,3%	16,96	★★★★★	📈	1,18	13,4	13,6%	2,2%	24,8%	📊
DASSAULT AVIATION	AM	FR	906,40	-21,2%	9,19	★★★★★	📈	1,20	12,7	13,8%	1,4%	27,5%	📊
UNITED TECHS.CORP.	UTX	US	98,89	2,9%	82,76	★★★★★	📈	1,00	12,9	10,2%	2,7%	11,5%	📊
THE BOEING CO.	BA	US	126,52	-12,5%	80,59	★★★★★	📈	1,42	11,4	12,5%	3,7%	23,2%	📊
LOCKHEED MARTIN CORP.	LMT	US	239,70	10,4%	72,98	★★★★★	📈	1,10	15,3	13,9%	3,0%	9,1%	📊
GENERAL DYNAMICS CORP.	GD	US	136,14	-0,9%	41,61	★★★★★	📈	0,95	12,5	9,5%	2,2%	10,6%	📊
RAYTHEON CO.	RTN	US	135,75	9,0%	40,32	★★★★★	📈	0,99	15,3	12,8%	2,2%	13,8%	📊
NORTHROP GRUMMAN CORP.	NOC	US	212,71	12,7%	38,38	★★★★★	📈	1,01	15,3	13,8%	1,7%	8,8%	📊
BAE SYSTEMS PLC.	BA.	GB	480,80	-3,8%	20,79	★★★★★	📈	1,12	11,1	7,9%	4,5%	22,9%	📊

### AIRBUS GROUP (EUR) [23. Juni 2015 - 24. Juni 2016]



### Risikoentwicklung [23. Juni 2015 - 24. Juni 2016]



### Risikoanalyse \* innerhalb der Anlagekategorie Aktien

#### Beta, Korrelation und Volatilität

Mit einem Beta von 1,26 reagiert der Kurs von AIRBUS GROUP auf eine Indexbewegung von 1% durchschnittlich mit einem Ausschlag von 1,26%.

Die Korrelation zeigt den Grad der Übereinstimmung der Kursschwankungen der Aktie mit Ihrem Referenzindex. AIRBUS GROUP weist einen Korrelationsgrad von 0,84 auf. Die Bewegungen der Aktie basieren in 84% der Fälle auf den Bewegungen vom Referenzindex. AIRBUS GROUP weist also eine starke Korrelation mit dem DJ Stoxx 600 auf.

Die Volatilität ist ein weiterer Risiko-Indikator. Sie misst die Stärke der Kursbewegungen während eines Zeitraumes. Aktien mit hoher Volatilität werden als eher riskant betrachtet. Während des letzten Monats betrug die annualisierte Volatilität von AIRBUS GROUP 40,1%, jene des DJ Stoxx 600 34,0% und die der Branche Industrie weltweit 17,0%. Die mittlere Volatilität der Aktien des Referenzindex betrug 37,9%.

#### Risikoprofil bei sinkenden Märkten

Der "Bear Market Factor" misst das Verhalten einer Aktie bei nachgebenden Märkten. AIRBUS GROUP hat dabei die Tendenz allgemeine Abwärtsbewegungen des DJ Stoxx 600 in ähnlichem Umfang mitzumachen. Sie ist damit ein neutraler Wert bei Marktkorrekturen.

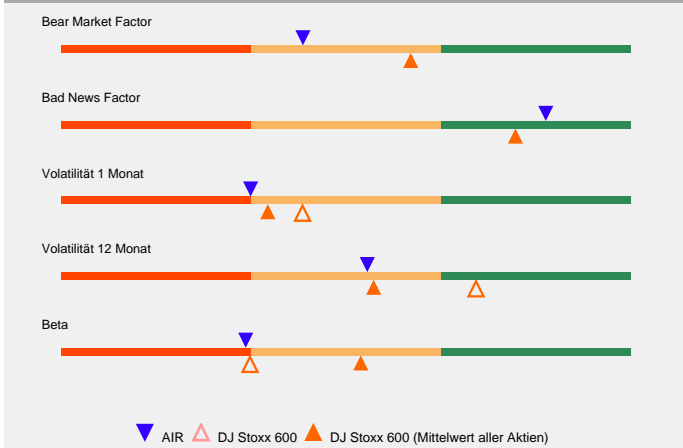
#### Risikoprofil bei steigenden Märkten

Der «Bad News Factor» misst Rückschläge des Aktienkurses bei steigenden Märkten. AIRBUS GROUP zeigt dabei eine niedrige Anfälligkeit auf unternehmensspezifischen Druck. Sinkt der Kurs bei steigenden Märkten, so ist mit geringen Kursabschlägen zu rechnen. Sinkt die Aktie in einem steigendem Umfeld, beträgt ihre durchschnittliche Abweichung -1,98%.

#### Zusammenfassung der Risikoanalyse

Allgemein wird das Risiko von AIRBUS GROUP im Vergleich zu anderen Aktien als durchschnittlich eingeschätzt und dies seit mehr als einem Jahr.

### Risikoprofil



### Schlussfolgerung

**Der Gesamteindruck aus den Elementen der fundamentalen und technischen Analyse (Preis, Gewinnrevisionen, Benchmarking in der Branche, technische Faktoren) per 24. Juni 2016 ist eher negativ.**

**Andererseits ergeben die Kriterien der Risikobeurteilung (Volatilität, Korrelation, Beta, Bear Market Factor und Bad News Factor) eine Gesamtqualifikation von "durchschnittlich riskant".**

**Kombinieren wir die beiden Aspekte einer eher negativen fundamentalen und technischen Analyse und einer mittleren Risikoneigung, so ergibt sich ein neutraler Gesamteindruck.**

### Kennzahlen

Bewertung auf Basis der Gewinnprognosen für das laufende Jahr bis Ende	2018
Prognostiziertes Kurs-Gewinn-Verhältnis (LT PE) für 2018	9,7
Prognostiziertes Gewinnwachstum (LT Growth)	15,9%
Dividendenrendite	2,7%
Anzahl Analysten	29
Datum der ersten Analyse	02-Jan-2002

## Entwicklung über fünf Jahre

Kursentwicklung [24. Juni 2011 - 24. Juni 2016]



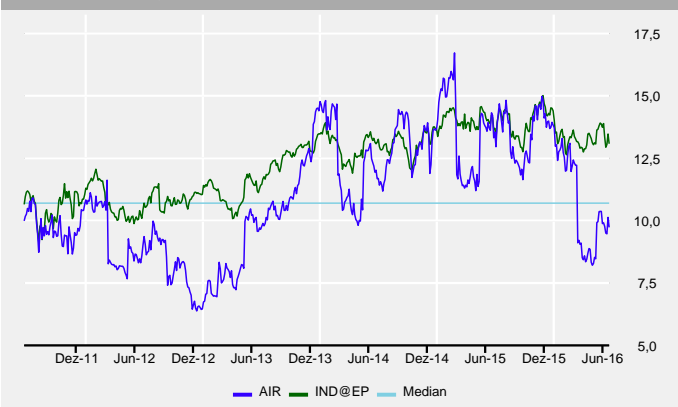
### Kursentwicklung über fünf Jahre

Die Breite des Volatilitätskanals zeigt die mittleren Schwankungen der Aktie während den letzten 5 Jahren.

In dieser Zeitperiode lag das Hoch bei EUR 67,95 im November 2015. Das Tief von EUR 19,91 wurde im August 2011 erreicht (auf Basis halbwöchentlicher Schlusskurse).

Die Kursentwicklung liegt in der Regel innerhalb des Volatilitätskanals, dessen obere und untere Grenzen hier dargestellt sind. Durchbricht der Kurs diese Grenzen liegt eine Ausnahmesituation mit kurzfristig stark gesteigener Volatilität vor.

KGV Entwicklung [24. Juni 2011 - 24. Juni 2016]

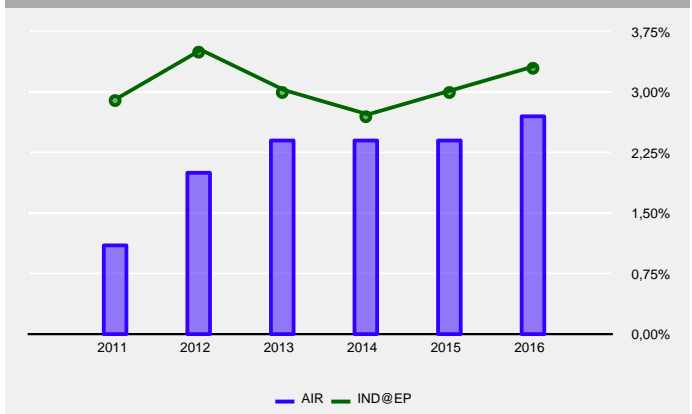


### Kurs-Gewinn-Verhältnis- Entwicklung über fünf Jahre

AIRBUS GROUP ist mit einem vorausschauenden KGV von 9,70 deutlich tiefer bewertet als der Durchschnitt der Branche Industrie mit 13,05. Der Markt begegnet den Wachstumsaussichten des Unternehmens skeptisch.

Auch historisch betrachtet erscheint das KGV als günstig, liegt es doch unter seinem fünfjährigen Median von 10,67.

Entwicklung der erwarteten Dividendenrendite [2011 - 2016]



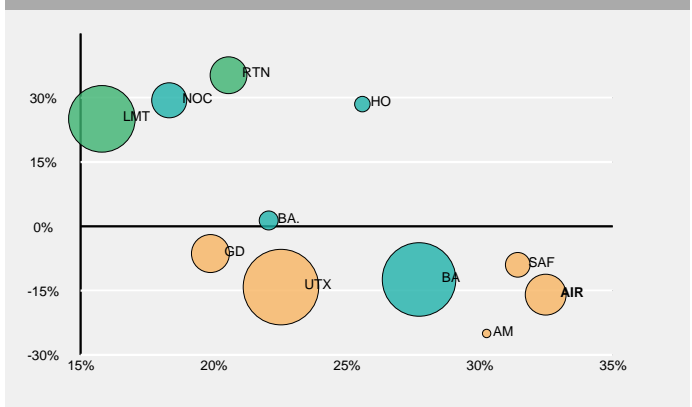
### Entwicklung der erwarteten Dividendenrendite über 6 Jahre

Die geschätzte Dividendenrendite für die nächsten 12 Monate beträgt 2,7%, während der Durchschnittswert der Branche von AIRBUS GROUP mit 3,3% höher liegt.

Wie erwähnt, entspricht diese Dividende 26,5% des erwarteten Gewinns. Die Dividende erscheint damit gut gedeckt.

Die aktuelle Schätzung der erwarteten Dividende liegt nahe beim historischen Durchschnitt von 2,2%.

Performance und Volatilität seit dem 23. Juni 2015

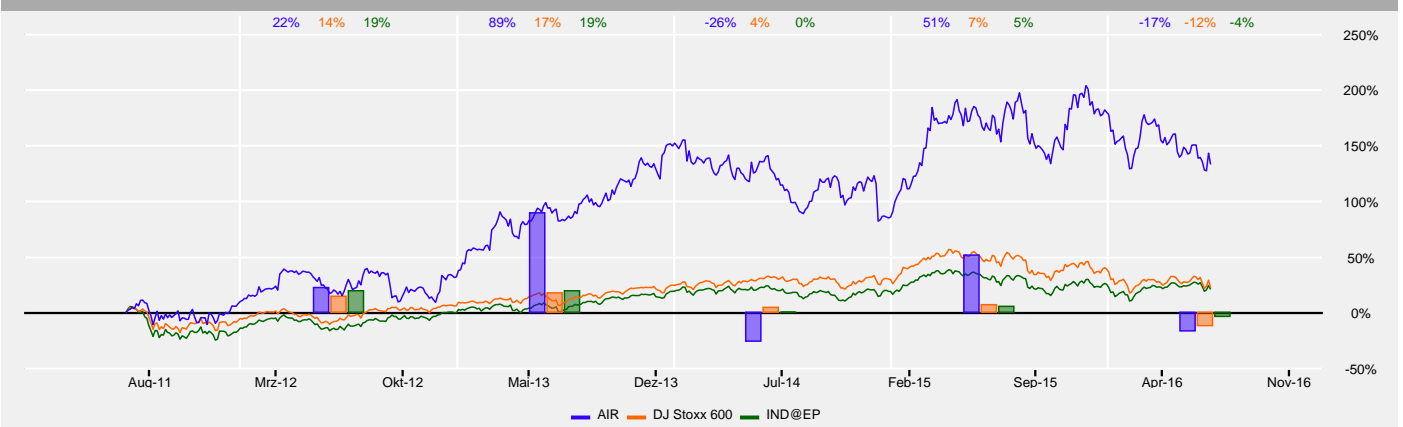


### Performance und Volatilität

Die vertikale Achse der Grafik zeigt die Kursentwicklung der 10 Aktien der vorherigen Seite seit dem 23. Juni 2015. Auf der Horizontale liegen die entsprechenden annualisierten Volatilitätswerte.

Die Größe der Punkte ist proportional zur Marktkapitalisierung der Unternehmen und die Farbe abhängig von deren Gesamtbeurteilung bei theScreener (Gesamteindruck).

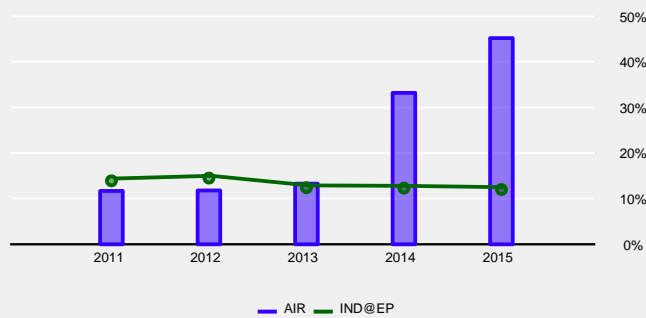
Performance [24. Juni 2011 - 24. Juni 2016]



### Performance über fünf Jahre

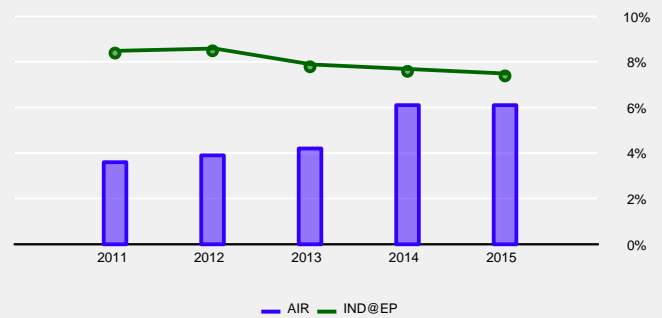
Während den letzten fünf Jahren verzeichnete AIRBUS GROUP eine Performance von 132,6% im Vergleich zu 22,0% des DJ Stoxx 600 und 20,5% der Branche Industrie (IND@EP).

## Eigenkapitalrendite



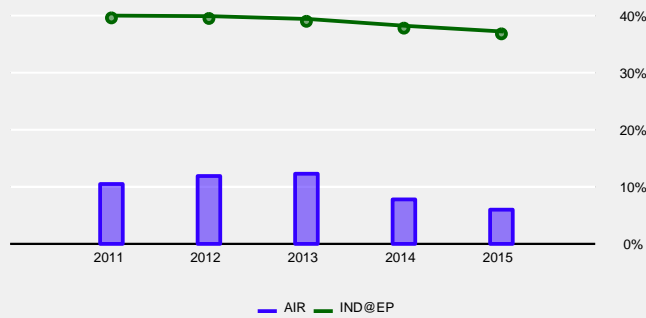
Die Eigenkapitalrendite (engl. ROE oder Return on Equity) zeigt das Verhältnis zwischen dem erwirtschafteten Gewinn und den von den Aktionären zur Verfügung gestellten Eigenmitteln. Die Kennzahl variiert stark von Industrie zu Industrie. Bei AIRBUS GROUP liegt der mittlere ROE bei 23% und damit über dem Branchendurchschnitt von 13%, was auf eine effiziente Eigenmittelverwendung hinweist. Die letzte publizierte Eigenmittelrendite von 45% liegt über dem langjährigen Durchschnitt von 23%.

## Gewinn vor Zinsen und Steuern (EBIT)



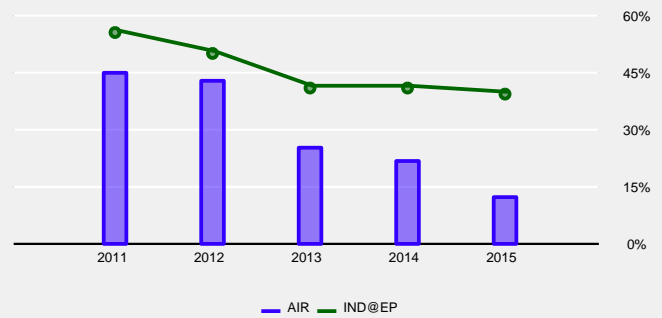
Die operative Gewinnmarge (EBIT) von AIRBUS GROUP liegt im historischen Mittel bei 5%. Dies entspricht in etwa dem Branchendurchschnitt von 8%. Die zuletzt ausgewiesenen 6% liegen nahe beim historischen Mittel von 5%.

## Eigenmittelanteil der Bilanz



Die Grafik stellt den Anteil der Eigenmittel an der Bilanzsumme dar. Je höher der Wert, desto konservativer ist das Unternehmen finanziert. AIRBUS GROUP weist einen durchschnittlichen Eigenfinanzierungsgrad von 10% auf und liegt damit unter dem Branchendurchschnitt von 39%. Der aktuelle Eigenmittelanteil von 6% liegt nahe beim historischen Mittel von 10%.

## Buchwert zu Börsenwert (Book Value / Price)



Hier wird der Buchwert des Unternehmens im Verhältnis zum Börsenwert dargestellt. Je grösser die Kennzahl, umso mehr Buchwert erhält man relativ zum Börsenkurs. Der Indikator unterliegt starken sektoriellen Unterschieden. Der Mittelwert von AIRBUS GROUP liegt mit 29% unterhalb des Branchendurchschnittes von 46%. Mit 12% liegt der aktuelle Wert unter dem historischen Durchschnitt von 29%.

Bilanz	2013	2014	2015	
	31-Dec	31-Dec	31-Dec	
in Millionen	EUR	EUR	EUR	
Flüssige Mittel	11.533	11.175	10.241	10%
Forderungen	9.582	9.384	10.803	11%
Inventar	25.060	25.355	29.051	29%
<b>Kurzfristige Aktiven</b>	<b>47.098</b>	<b>46.932</b>	<b>51.464</b>	<b>52%</b>
Sachanlagen	15.856	16.321	17.127	17%
Immaterielle Aktiven	13.653	12.758	12.555	13%
<b>Total Aktiven</b>	<b>89.471</b>	<b>90.385</b>	<b>99.922</b>	<b>100%</b>
Verbindlichkeiten	10.372	10.183	11.763	12%
Kurzfristiges Fremdkapital	2.100	1.581	3.360	3%
<b>Total kurzfristige Passiven</b>	<b>48.581</b>	<b>47.497</b>	<b>53.777</b>	<b>54%</b>
Langfristiges Fremdkapital	9.867	12.298	13.051	13%
<b>Total Passiven</b>	<b>89.471</b>	<b>90.385</b>	<b>99.922</b>	<b>100%</b>

Erfolgsrechnung	2013	2014	2015	
	31-Dec	31-Dec	31-Dec	
in Millionen	EUR	EUR	EUR	
<b>Umsatz</b>	<b>59.256</b>	<b>60.713</b>	<b>64.450</b>	<b>100%</b>
Kosten	48.888	49.622	53.109	82%
<b>Bruttomarge</b>	<b>8.400</b>	<b>9.019</b>	<b>8.875</b>	<b>14%</b>
Admin- & Gemeinkosten	6.073	5.992	6.111	9%
Abschreibungen	1.968	2.072	2.466	4%
<b>Betriebsertrag</b>	<b>2.085</b>	<b>2.868</b>	<b>2.715</b>	<b>4%</b>
Forschung & Entwicklung	3.160	3.391	3.460	5%
Gewinn vor Extras	1.465	2.343	2.696	4%
Gewinn vor Steuern	2.474	3.675	3.926	6%
Dividenden	0	0	0	0%
<b>Reingewinn</b>	<b>1.465</b>	<b>2.343</b>	<b>2.696</b>	<b>4%</b>

Kennzahlen	2013	2014	2015
Current Ratio	1,0	1,0	1,0
Langfristiges Fremdkapital	11,0%	13,6%	13,1%
Umsatz zu Aktiven	66,2%	67,2%	64,5%
Cash flow zu Umsatz	5,8%	7,3%	8,0%
Anzahl Aktien ('000)	780.323	784.349	783.871
Anzahl Mitarbeiter	144.061	138.622	136.574

**Anzahl Aktien**

Anzahl analysierter Aktien

**Börs.-Kap. (\$ Mia.)**

Diese Grösse berechnet sich, indem der Aktienpreis eines Unternehmens mit der Anzahl ausstehender Aktien multipliziert wird.

**Potenzial**

Unsere Potenzialeinschätzung gibt an, ob ein Titel zu einem hohen oder günstigen Preis gehandelt wird relativ zu seinen Ertragsaussichten.

Zur Beurteilung des theoretischen Potenzials stützen wir uns auf folgende Größen:

- Aktienkurs
- Ertrag
- Ertragsprognosen
- Dividenden

Durch Kombination dieser Größen erstellen wir die Potenzialeinstufung.

Es gibt fünf Potenzialeinschätzungen, die von stark unterbewertet 🟢 bis zu stark überbewertet 🔴 reichen.

**Sterne**

Das theScreener Sterne-Rating System ist so angelegt, dass Sie schnell qualitativ einwandfreie Titel, Branchen oder Indizes erkennen können.

Pro erfülltem Kriterium verteilt das Rating System einen Stern wie folgt:

- Ertr.-Veränd.-Trend 🟢 = ★★★★★
- Potenzial 🟢, 🟢🟢, 🟢🟢🟢 = ★★★★★
- MF Tech. Trend 🟢 = ★★★★★
- Relative Performance über 4 Wochen > 1% = ★★★★★

Eine Aktie wird mit maximal 4 Sternen bewertet.

Das schwächste Rating einer Aktie sind null Sterne

Eine Aktie behält einmal erworbene Sterne bis ...

- Ertr.-Veränd.-Trend negativ wird 🔴
- Potenzial negativ wird 🔴, 🔴🔴
- MF Tech. Trend negativ wird 🔴
- Relative Performance über 4 Wochen mehr als 1% negativ wird (< -1%)

**Div**

Der Wert zeigt in % die für die nächsten 12 Monate erwartete Dividendenrendite.

Die Farbe der Zahl der Dividendenrendite zeigt den Deckungsgrad der Dividende durch Gewinne an. Beispiel:

- 0%, keine Dividende
- 4%, die Dividende beträgt weniger als 40% der erwarteten Gewinne
- 4%, die Dividende beträgt zwischen 40% und 70% der erwarteten Gewinne
- 4%, für die Dividende müssen mehr als 70% der erwarteten Gewinne verwendet werden.

**Gewinnrevisionen**

Das Zeichen 🟢 bedeutet, dass die Analysten in den letzten sieben Wochen ihre Gewinnerwartungen nach oben korrigiert haben (7Wo-Ertr.-Veränd. > 1%). Das Zeichen 🔴 dagegen bedeutet, dass die Schätzwerte in den letzten sieben Wochen nach unten korrigiert wurden (7Wo-Ertr.-Veränd. < -1%).

Liegt der Ertragsveränderungs-Trend (7Wo-Ertr.-Veränd.) zwischen +1% und -1%, betrachten wir die Tendenz als neutral 🟡.

Das Symbol 🟢 bedeutet, dass die letzten klaren Revisionen positiv waren.

Das Symbol 🔴 bedeutet, dass die letzten klaren Revisionen negativ waren.

**7Wo-Ertr.-Veränd**

Kürzel für Ertragsveränderungstrend eines Titels über 7 Wochen. Der Wert 2,8 bedeutet, dass die Analysten in den letzten sieben Wochen ihre Gewinnerwartungen überprüft und um 2,8% angehoben haben. Ein negativer Wert bedeutet dagegen, dass die Ertragsprognosen herabgestuft worden sind.

**W/PE-Verhältnis**

Es handelt sich hier um die geschätzte Steigerung der künftigen Erträge (LF Wachstum) zuzüglich der in % angegebenen erwarteten Dividendenrendite, dividiert durch das geschätzte künftige Kurs-Gewinnverhältnis (LF P/E).

**LF PE**

Verhältnis des Preises zum langfristig erwarteten Gewinn.

**LF Wachstum**

Es handelt sich um die durchschnittliche geschätzte jährliche Steigerungsrate der zukünftigen Erträge des Unternehmens, in der Regel für die nächsten zwei bis drei Jahre.

**Hinweis:**

theScreener.com übernimmt keine Haftung für die Vollständigkeit, Richtigkeit und Aktualität der Angaben. Dieses Dokument dient ausschliesslich informativen Zwecken und stellt weder eine Anlageberatung, noch eine Anlagevermittlung oder eine sonstige Finanzdienstleistung dar. Die Kursentwicklung von Wertpapieren ist mit Risiken behaftet und kann starken Kursschwankungen unterliegen. Aus der Vergangenheit und den gemachten Angaben können keine Schlüsse für zukünftige Kursentwicklungen gezogen werden. Historische Renditeangaben sind keine Garantie für laufende und zukünftige Ergebnisse.

Mehr Informationen : [www.thescreener.com/de/wc/methodology.htm](http://www.thescreener.com/de/wc/methodology.htm)

Earnings forecasts provided by THOMSON REUTERS.

**MF Tech. Trend**

Der «Mittelfristige Technische Trend» zeigt den gegenwärtigen Trend, der positiv 🟢, neutral 🟡 oder negativ 🔴 sein kann.

Ein technischer Trend liegt vor, wenn der neutrale Wert um mindestens 1,75% verlassen wird.

Das Symbol 🟢 bedeutet, dass der letzte MF Tech. Trend positiv war.

Das Symbol 🔴 bedeutet, dass der letzte MF Tech. Trend negativ war

**4Wo-(Rel.) Perf**

Dieser Indikator zeigt die Performance eines Wertes relativ zum entsprechenden Index während der letzten vier Wochen an. Bei Indizes zeigt der Indikator die absolute Wertentwicklung über 4 Wochen an.

**Bad News Factor**

Dem «Bad News Factor» liegt die Analyse von Preisrückschlägen der Aktie bei allgemein steigenden Börsen während der letzten 12 Monate zugrunde. Die Gründe für die Kursabschläge sind nicht relevant. Erleidet eine Aktie einen absoluten Kursrückgang, während Ihr Referenzindex steigt, so belastet etwas Unternehmensspezifisches den Aktienkurs, daher der Name.

Der Bad News Factor zeigt die Abweichung der betrachteten Aktien pro Bad News Ereignis im Vergleich zum Referenzindex. Der Faktor wird in Basis Punkten pro Halbwoche gemessen und stellt den Durchschnittswert der letzten 52 Wochen dar. Je höher der Faktor, umso empfindlicher waren die Reaktionen auf "Bad News". Ein niedriger Faktor zeigt, dass in der Vergangenheit wenig nervös auf Negatives zum Unternehmen reagiert wurde.

**Bear Market Factor**

Dem «Bear Market Factor» liegt die Analyse des Kursverhaltens bei sinkenden Märkten zugrunde. Der Faktor misst den Unterschied zwischen der Bewegung des Aktienkurses und der des Gesamtmarktes (Referenzindex) bei sinkenden Märkten.

Die Basis bildet eine Beobachtungsperiode über die letzten 52 Wochen mit halbwochentlichen Intervallen.

Ein grosser "Bear Market Factor" deutet darauf hin, dass die Aktie auf negative Bewegungen des Referenzindexes stark fallend reagiert hat.

Ein sehr negativer "Bear Market Factor" deutet auf ein defensives Profil hin: die Aktie war von Bässen unterdurchschnittlich betroffen.

**Risiko**

Die Kursentwicklung von Aktien ist grundsätzlich mit hohen Risiken behaftet und kann starken Schwankungen unterliegen – bis hin zu einem Totalverlust. Aufgrund des historischen Verhaltens werden die Aktien in verschiedene Risikostufen eingeteilt. Diese Risikostufen verstehen sich ausschliesslich als relativer historischer Vergleichswert zu anderen Aktien. Grundsätzlich muss aber selbst bei als «Low Risk» (Geringes Risiko) eingestuften Werten berücksichtigt werden, dass es sich um Aktien und damit um riskante Wertpapiere handelt und dass aus der Vergangenheit keine schlüssigen Folgerungen für die Zukunft gezogen werden können.

Die Risikostufe wird festgelegt, indem der Bear Market Factor und der Bad News Factor der Aktie mit einem langjährigen internationalen Durchschnitt (Referenzwert) verglichen werden.

Es gibt drei verschiedene Risikostufen:

- Geringes Risiko: Beide Risikowerte liegen unterhalb des Referenzwertes.
- Mittleres Risiko: Mindestens ein Risikowert liegt oberhalb des Referenzwertes, aber keiner der beiden Werte übersteigt den Durchschnitt um mehr als eine Standardabweichung.
- Hohes Risiko: Mindestens ein Risikowert liegt um mehr als eine Standardabweichung über dem Referenzwert.

**Volatilität über 12 Monate**

Die Volatilität ist ein weiterer Risiko-Indikator. Sie misst die Stärke der Schwankungen einer Aktie oder eines Indexes während eines Zeitraumes. Aktien mit hoher Volatilität werden als eher riskant betrachtet.

**% steigender Werte**

Es handelt sich hier um den Prozentsatz der Titel, die auf 40 Tage-Basis einen positiven technischen Trend verzeichnen. Wenn, beispielsweise, die Branche Technologie/ Welt, welche 458 Titel umfasst, über 8% "Titel im Aufwärtstrend" verfügt, so bedeutet dies, dass 38 Aktien der Branche einen positiven Trend verzeichnen.

**Beta**

Beta wird oft als Risikomass verwendet. Ist es grösser als 100, so ist die Aktie volatiliter als ihr Referenzindex.

**Korrelation**

Die Korrelation misst den Grad der Übereinstimmung der Kursbewegungen einer Aktie und der ihres Referenzindexes.