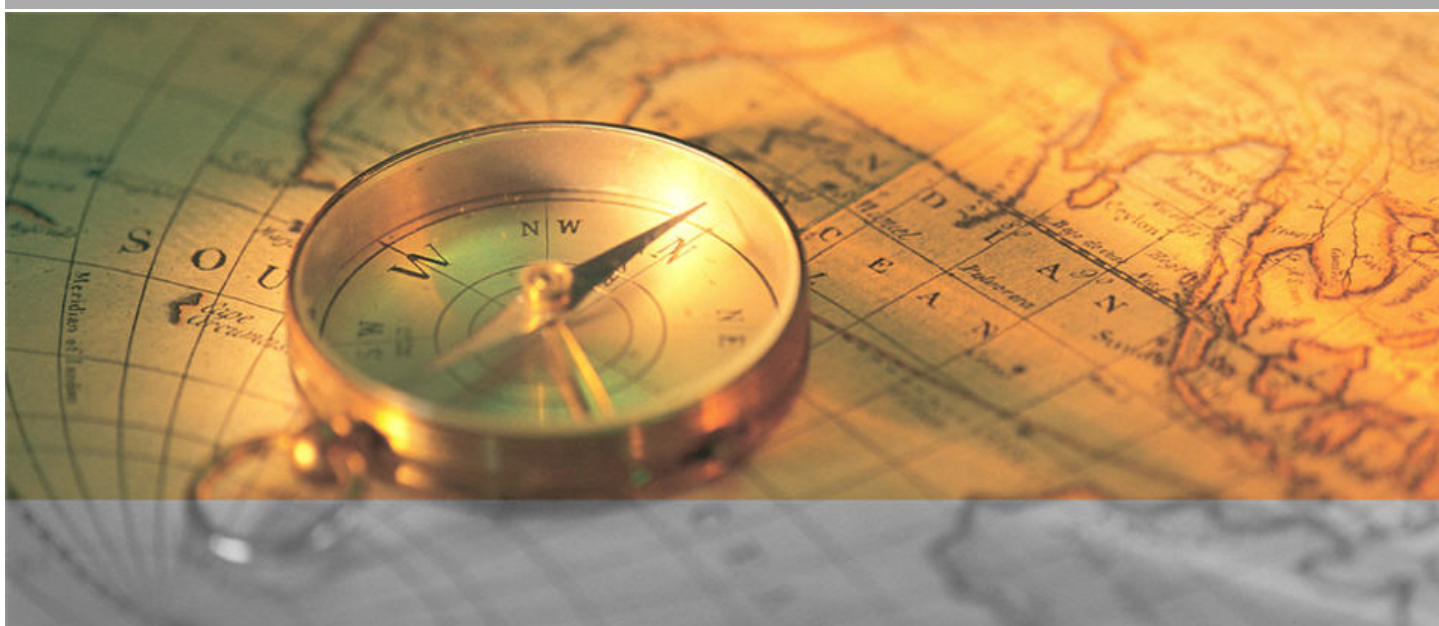


# PAYS

## Brésil

Analyse et synthèse



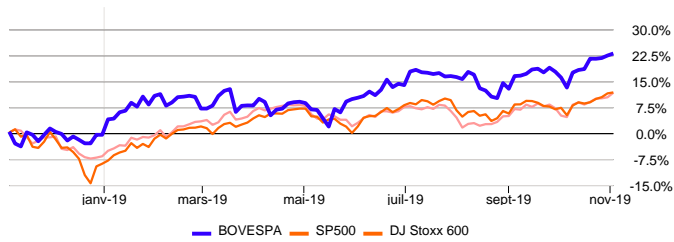
5 novembre **2019**



# Marché brésilien (Référence BOVESPA)

## Prix de Clôture du 5 novembre 2019

### Comparatif 6 novembre 2018 - 5 novembre 2019



Le marché, brésilien, représente moins de 1% de la capitalisation boursière mondiale avec 94 compagnies suivies par theScreener.

L'indice, BOVESPA, se traite actuellement au plus haut sur 52 semaines et 28% au-dessus de son plus bas sur 52 semaines (clôture bi-hebdomadaire).

Performance depuis le 6 novembre 2018: 22.6% contre 11.5% pour le DJ Stoxx 600 et 11.6% pour le SP500.

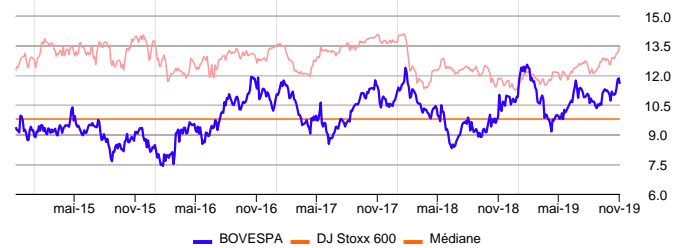
Actuellement, le pourcentage de titres en tendance haussière (Tendance Technique à moyen terme) est de 58.7%.

Index	Valeur Indice	Perf YtD	Nbre de Titres	Cap Bours en Mdr\$	Étoiles	Sensibilité	Ratio Croiss./PE	PE LT	Croiss. LT	Perf 4 sem.	% de titres à la hausse
BOVESPA (BR)	108 719.00	23.7%	63	933.25	★★★★☆	🌈	1.57	11.5	14.8%	6.0%	58.7%
DJ Stoxx 600 (E)	404.23	19.7%	596	13 109.69	★★★★☆	🌈	1.10	13.4	11.1%	6.3%	66.6%
SP500 (US)	3 074.62	22.6%	497	26 899.28	★★★★★	🌈	0.99	16.0	13.8%	4.2%	58.6%

### Evaluation du prix

Pour déterminer si un indice est correctement évalué, la méthode largement admise de Peter Lynch, est privilégiée. Celle-ci met en relief la croissance des estimations bénéficiaires augmentée du dividende avec le PE estimé. Sur la base de cette approche, cet indice se négocie à un prix fortement sous-évalué. Un ratio "Croissance attendue + rendement estimé du dividende/ PE estimé" supérieur à 0.9 indique que le prix de l'indice intègre un discount à la croissance: >40% dans notre cas.

### Rapport "Prix / Bénéfices Estimés" - Evolution sur 5 ans

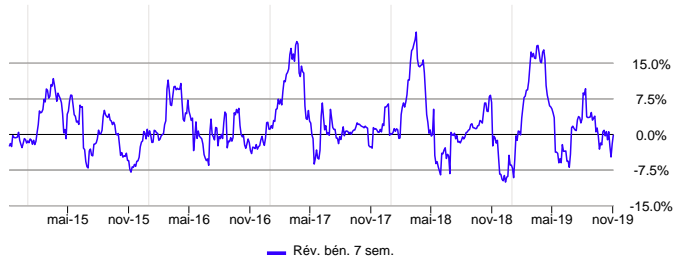


L'estimation du rapport "Prix / Bénéfices estimés" (PE) est calculée sur la base des titres sous-jacents.

Alors que le PE de l'indice BOVESPA est de 11.5, le PE du DJ Stoxx 600 est sensiblement plus élevé (13.4); ceci indique que le marché brésilien se négocie moins cher que l'indice DJ Stoxx 600.

En revanche, sur base historique l'indice s'échange au-dessus de sa médiane qui est de 9.8.

### Tendance des révisions bénéficiaires



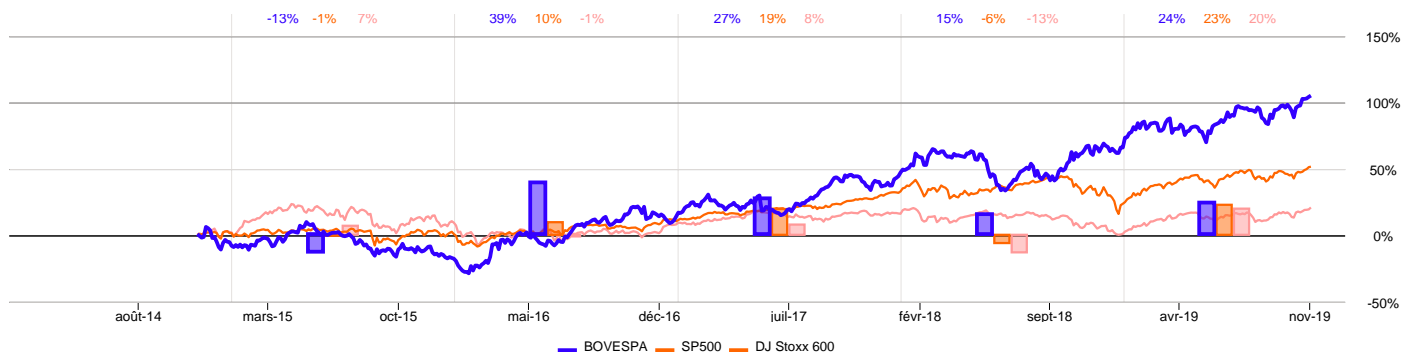
Les analystes n'ont pas révisé leurs prévisions de croissance bénéficiaire de façon significative par rapport aux précédentes estimations, 7 semaines plus tôt (les révisions situées entre +1% et -1% sont considérées comme neutres). Mais la tendance de fond est négative depuis le 24 septembre 2019 au prix de 103 875.6.

### Tendance technique

La tendance technique à moyen terme (40 jours) est positive depuis le 22 octobre 2019. Le point de renversement technique confirmé (Tech Reverse - 1.75%) est actuellement 6% plus bas.

Cette tendance technique haussière est confirmée par le pourcentage de titres au-dessus de leur moyenne, puisque ce chiffre est actuellement de 58.7%. Ceci indique qu'un grand nombre de valeurs participe à la hausse actuelle.

### Comparatif 7 novembre 2014 - 5 novembre 2019



### Performance sur 5 ans

Sur 5 ans glissants, la performance du BOVESPA est de 104.3%, contre 20.6% pour le DJ Stoxx 600 et 51.3% pour le SP500. Durant cette période, le plus haut a été de 108 719.0 en novembre 2019 et le plus bas de 37 497.5 au mois de janvier 2016. Il est intéressant de relever que depuis 5 ans, le EUR contre BRL a fortement progressé de 39%. La performance ramenée en BRL est de 104.3%, contre 68.0% pour le DJ Stoxx 600 et 136.4% pour le SP500.

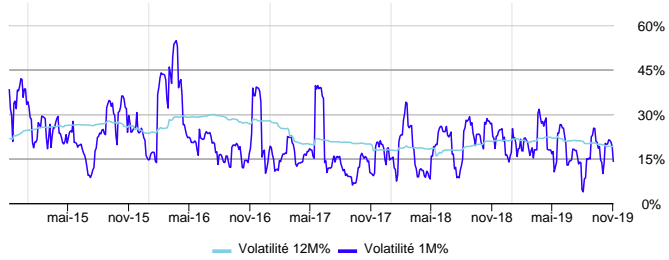


# Marché brésilien (Référence BOVESPA)

## Prix de Clôture du 5 novembre 2019

Index	Valeur Indice	Perf YtD	Nbre de Titres	Cap Bours en Mdrs\$	Étoiles	Sensibilité	Ratio Croiss./PE	PE LT	Croiss. LT	Perf 4 sem.	% de titres à la hausse
BOVESPA (BR)	108 719.00	23.7%	63	933.25	★★★★☆		1.57	11.5	14.8%	6.0%	58.7%

### Volatilité



La volatilité est aussi utilisée comme un facteur de sensibilité. Elle mesure les amplitudes de mouvement haussier et baissier d'un titre ou d'un indice. Plus la volatilité est élevée, plus l'indice est considéré comme sensible.

A la dernière mise à jour, la volatilité mensuelle (13.8%) est inférieure à la moyenne des dernières années (21.2%), les fluctuations de prix à court terme ne sont donc pas de très forte amplitude, ce qui indique une certaine accalmie des marchés.

D'autre part, la volatilité à long terme 19.0% de l'indice est nettement supérieure à celle de l'indice DJ Stoxx 600 (11.7%), reflétant des variations de prix beaucoup plus importantes au niveau de ce marché qu'au niveau du marché européen.

### Facteur de sensibilité dans les marchés baissiers

Le «Bear Market Factor» mesure le comportement d'un indice dans des phases de marché baissières. Dans ce contexte, l'indice BOVESPA tend en moyenne à minimiser les baisses de l'indice TSC\_World.

Ce comportement démontre le caractère peu sensible de l'indice dans des corrections de marché. L'indice BOVESPA tend en moyenne à minimiser les baisses de l'indice TSC\_World de -0.11%.

### Facteur de sensibilité dans les marchés haussiers

Le «Bad News Factor» mesure les corrections d'un indice dans des phases de marché haussières.

Dans cette configuration, le marché sanctionne normalement l'indice BOVESPA en cas de pressions spécifiques dans cette activité économique.

Lorsque l'indice baisse à contre-courant du marché, il s'écarte en moyenne de -1.75%.

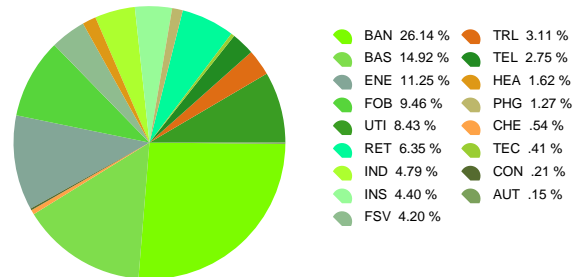
### Résumé de l'analyse de sensibilité

Globalement, l'indice BOVESPA peut être jugé comme moyennement sensible en raison du facteur Bad News moyen.

### Checklist (BOVESPA)

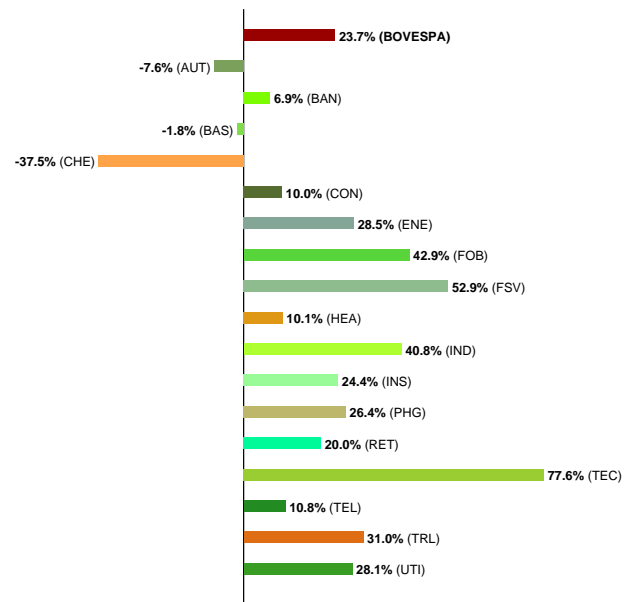
Étoiles	★★★★☆	Fort intérêt depuis 22 octobre 2019.
Tend. Rev. Bén.		Analystes neutres mais précédemment négatifs (depuis le 24 septembre 2019)
Evaluation		Fortement sous-évalué
Tend. Tech. MT		Marché positif depuis le 22 octobre 2019
Perf 4 sem.	6.0%	variation du prix sur 4 semaines
Sensibilité		L'indice figure sur le niveau "sensibilité moyenne" depuis le 20 août 2019.
Bear Market Factor		Peu sensible aux corrections de marché
Bad News Factor		Sanction normale du marché en cas de pressions spécifiques

### Groupes par capitalisation boursière du marché brésilien



Le groupe le plus important en termes de capitalisation, les banques, représente 26.1% du marché brésilien. Par ordre d'importance, viennent ensuite les matières premières avec 14.9% le pétrole & gaz avec 11.3%. Le groupe industriel, médias, est absent du marché brésilien.

### Performances 2019 des groupes du marché brésilien



L'indice, BOVESPA a enregistré une variation de 23.7% depuis le début de l'année. Le marché se compose de 17 groupes dont les variations extrêmes ont été de -37.5% à 77.6%.

AUT:Automobiles & Pièces détachée  
BAN:Banques  
BAS:Matières Premières

CHE:Chimie  
CON:Construction & Matériaux  
ENE:Énergie

FOB:Alimentaire  
FSV:Services Financiers  
HEA:Santé

IND:Produits & Services Industrie  
INS:Assurances  
MED:Médias

PHG:Produits Ménagers & Personnel  
RET:Commerce de Détail  
TEC:Technologie

TEL:Télécommunications  
TRL:Voyage & Loisir  
UTI:Services aux Collectivités

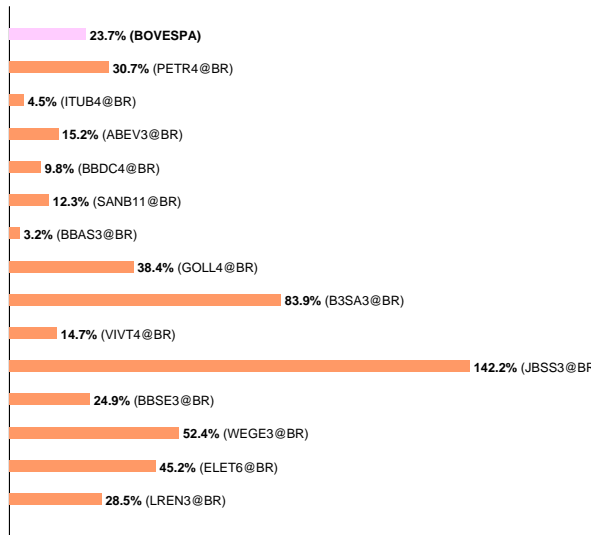


# Marché brésilien (Référence BOVESPA)

## Prix de Clôture du 5 novembre 2019

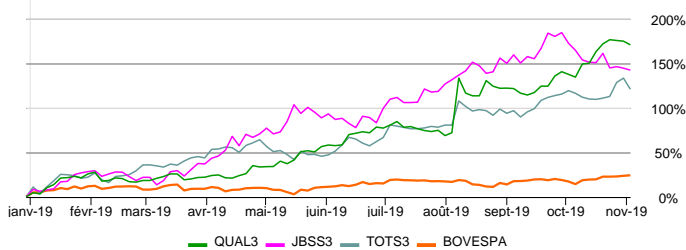
Index	Valeur Indice	Perf YtD	Nbre de Titres	Cap Bours en Mdrs\$	Étoiles	Sensibilité	Ratio Croiss./PE	PE LT	Croiss. LT	Perf 4 sem.	% de titres à la hausse
BOVESPA (BR)	108 719.00	23.7%	63	933.25	★★★★☆		1.57	11.5	14.8%	6.0%	58.7%

### Performances 2019 des 20 plus importants titres



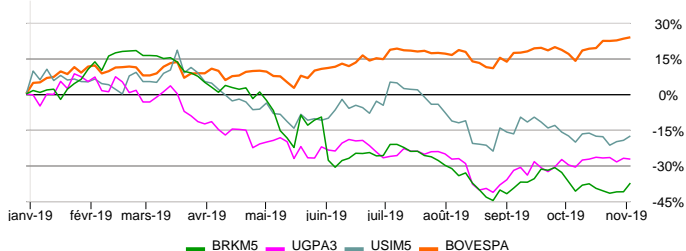
Les détails ainsi que les analyses des titres présentés ci-dessus se trouvent en page 6

### Top Stocks 2019



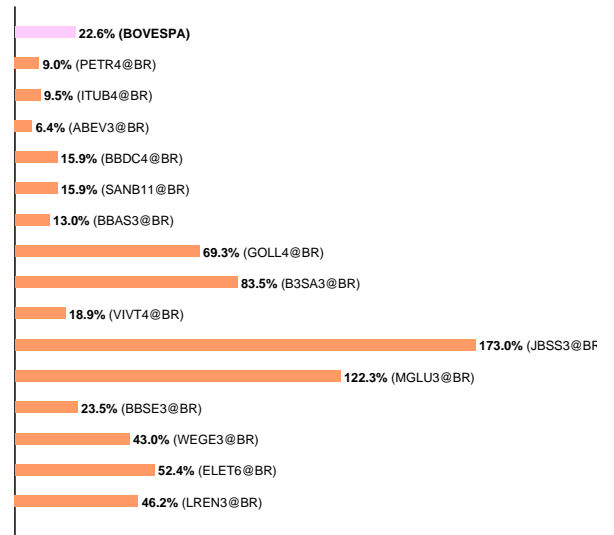
Depuis le début de l'année, la performance de l'indice a été de 23.7%; quant aux 3 meilleurs titres, (QUALICORP CNSLIA.E (QUAL3), JBS SA (JBSS3) et TOTVS SA (TOTS3)) leurs performances ont été respectivement de 170.5%, 142.2% et 120.6%.

### Flop Stocks 2019



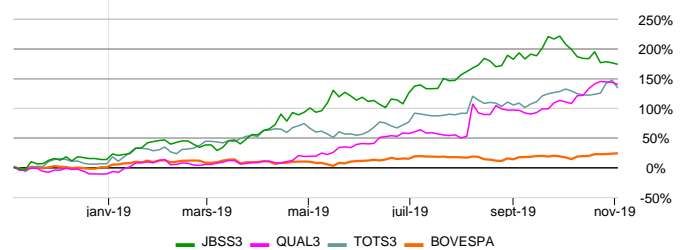
BRASKEM SA (BRKM5), ULTRAPAR PARTP.SA (UGPA3) et USINAS SIDGS.DE MGSUSIM. (USIM5) avec -37.5%, -27.4% et -17.7% ont enregistré les 3 plus mauvaises performances depuis le début de l'année. Pour l'indice BOVESPA, la variation a été de 23.7%.

### Performances sur 12 mois des 20 plus importants titres



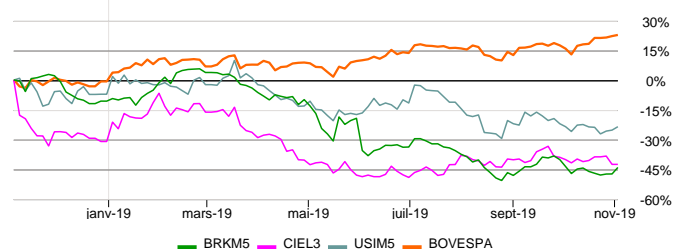
Les détails ainsi que les analyses des titres présentés ci-dessus se trouvent en page 6

### Top Stocks 12 mois



Depuis 12 mois, la performance de l'indice a été de 22.6%; les 3 meilleurs titres, (JBS SA (JBSS3), QUALICORP CNSLIA.E (QUAL3) et TOTVS SA (TOTS3)) ont enregistré respectivement des performances de 173.1%, 139.0% et 133.0%.

### Flop Stocks 12 mois



Les 3 plus mauvaises performances depuis 12 mois ont été enregistré par BRASKEM SA (BRKM5), CIELO SA (CIEL3) et USINAS SIDGS.DE MGSUSIM. (USIM5) avec -44.2%, -42.6% et -23.6%. Quant à l'indice BOVESPA, il a enregistré une variation de 22.6%.

AUT:Automobiles & Pièces détachée  
BAN:Banques  
BAS:Matières Premières

CHE:Chimie  
CON:Construction & Matériaux  
ENE:Énergie

FOB:Alimentaire  
FSV:Services Financiers  
HEA:Santé

IND:Produits & Services Industrie  
INS:Assurances  
MED:Médias

PHG:Produits Ménagers & Personnel  
RET:Commerce de Détail  
TEC:Technologie

TEL:Télécommunications  
TRL:Voyage & Loisirs  
UTI:Services aux Collectivités



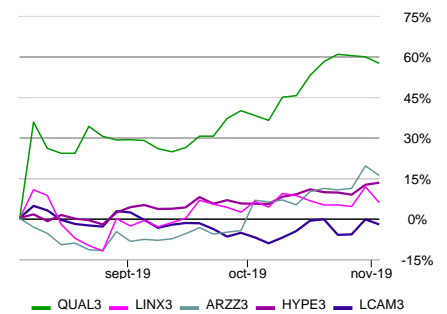
# Marché brésilien (Référence BOVESPA)

## Prix de Clôture du 5 novembre 2019

### Les titres les mieux évalués

Symbole Marché	Nom Secteur	Prix Devise	Cap Bours en Mdrs\$	Rév. Bén. 7 sem.	Étoiles	Sensibilité	Evaluation globale
QUAL3 BR	QUALICORP CNSLIA.E Assurances-Vie	31.28 BRL	2.22	17.5%	★★★★★		
ARZZ3 BR	AREZZO IECOM.SA Sport & Habillement	60.30 BRL	1.37	2.6%	★★★★★		
HYPE3 BR	HYPERA SA Pharmaceutiques	35.64 BRL	5.63	1.0%	★★★★★		
CYRE3 BR	CYR.BRRY.SA EMPE.PARTP. Immobilier : Holding & Développement	27.75 BRL	2.77	12.7%	★★★★★		
JBSS3 BR	JBS SA Produits Alimentaires	28.07 BRL	19.15	12.2%	★★★★★		

Evolution sur les 3 derniers mois

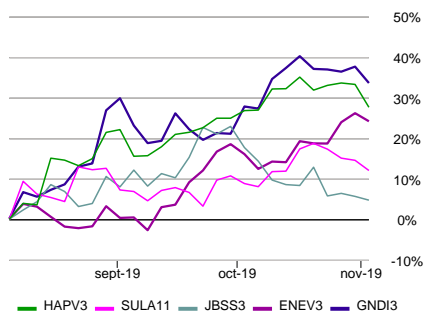


La note globale (Evaluation globale) est une approche multicritères qui permet d'identifier les titres les mieux évalués. Cette appréciation est la composante de facteurs fondamentaux (PE, croissance, révision des bénéfices, dividende, ...), techniques (moyennes mobiles et performance) et de sensibilité (comportement dans les marchés baissiers et sensibilité aux mauvaises nouvelles). Dans le but de présenter la meilleure sélection, seules des sociétés avec une capitalisation boursière supérieure au milliard de dollars et affichant de bonnes évaluations de croissance bénéficiaire sont affichées. En outre, les titres éligibles doivent avoir: un intérêt minimum de 2 étoiles, une évaluation neutre à positive, une sensibilité faible à moyenne. Lorsque les notes globales sont identiques, c'est la révision des bénéfices sur 7 semaines selon les analystes (Rév. Bén. 7 sem.) qui permet de classer les sociétés par ordre d'intérêt.

### Les titres les plus défensifs

Symbole Marché	Nom Secteur	Prix Devise	Cap Bours en Mdrs\$	Bear Market Factor	Étoiles	Sensibilité	Evaluation globale
SULA11 BR	SUL AMERICA SA Assurances Générales	48.22 BRL	4.75	-162	★★★★★		
JBSS3 BR	JBS SA Produits Alimentaires	28.07 BRL	19.15	-155	★★★★★		
CESP6 BR	CESP CMPH.ENG.T.DE SAOP. Electricité Conventionnelle	29.98 BRL	2.39	-139	★★★★★		
RADL3 BR	RAIA DROGASIL SA Pharmacie-Détaillants	111.89 BRL	9.24	-105	★★★★★		
LIGT3 BR	LIGHT SA Electricité Conventionnelle	20.03 BRL	1.52	-99	★★★★★		

Evolution sur les 3 derniers mois

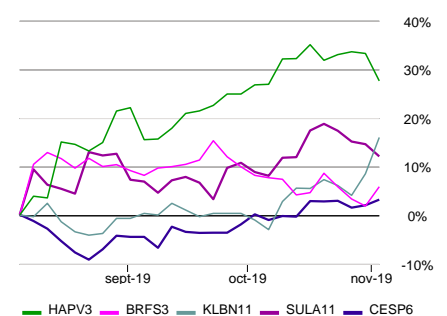


L'évaluation de la sensibilité s'appuie essentiellement sur 2 critères; le "Comportement du titre dans les marchés baissiers" (Bear Market Factor) et la "Sensibilité du titre en cas de mauvaises nouvelles" (Bad News Factor). Le positionnement du titre selon les normes mondiales permet d'attribuer 3 niveaux de sensibilité (faible, moyen et élevé). C'est la composition de ces 2 facteurs qui donne le niveau final et qui permet de présenter une sélection de titres défensifs au marché. Dans le but de présenter une sélection pertinente, seules des sociétés avec une capitalisation boursière supérieure au milliard de dollars et affichant de bonnes évaluations de croissance bénéficiaire sont affichées. En outre, les titres éligibles doivent avoir: un intérêt minimum de 2 étoiles, une évaluation neutre à positive, une sensibilité faible à moyenne. En cas d'égalité, c'est le "Comportement du titre dans les marchés baissiers" qui départagera les valeurs.

### Les titres les moins corrélés

Symbole Marché	Nom Secteur	Prix Devise	Cap Bours en Mdrs\$	Corrélation	Étoiles	Sensibilité	Evaluation globale
BRFS3 BR	BRF SA Produits Alimentaires	36.57 BRL	7.43	0.15	★★★★★		
SULA11 BR	SUL AMERICA SA Assurances Générales	48.22 BRL	4.75	0.18	★★★★★		
CESP6 BR	CESP CMPH.ENG.T.DE SAOP. Electricité Conventionnelle	29.98 BRL	2.39	0.29	★★★★★		
JBSS3 BR	JBS SA Produits Alimentaires	28.07 BRL	19.15	0.30	★★★★★		
PSSA3 BR	PORTO SEGURO SA Assurances Générales	56.00 BRL	4.53	0.30	★★★★★		

Evolution sur les 3 derniers mois



Le coefficient de corrélation permet d'identifier les titres dont la dépendance au marché est la plus faible. Si cette valeur est très basse, inférieure à 0.5, cela signifie que moins de 50% des mouvements du titre s'explique par les mouvements du marché. A contrario, un chiffre proche de 1 implique que la valeur est très proche des évolutions du marché. Dans le but de présenter la meilleure sélection, seules des sociétés avec une capitalisation boursière supérieure au milliard de dollars et affichant de bonnes évaluations de croissance bénéficiaire sont affichées. En outre, les titres éligibles doivent avoir: un intérêt minimum de 2 étoiles, une évaluation neutre à positive, une sensibilité faible à moyenne, une corrélation maximum de 0.66. En cas d'égalité dans le classement, c'est le "Comportement du titre dans les marchés baissiers" (Bear Market Factor) qui permet d'affiner le classement des sociétés.

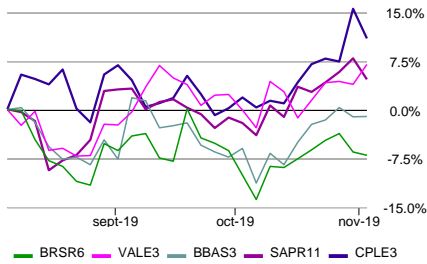




# Marché brésilien (Référence BOVESPA)

## Prix de Clôture du 5 novembre 2019

Evolution sur les 3 derniers mois



### Les titres avec les plus faibles PE

Symbole Marché	Nom Secteur	Prix Devise	Cap Bours en Mdrs\$	PE LT	Étoiles	Sensibilité	Evaluation globale
BRSR6 BR	BNC.ESDO.DO RIOGR.SUL SA Banques et Autres Institutions de Créd	22.20 BRL	2.33	5.8	★★★★☆		
BBAS3 BR	BANCO DO BRASIL SA Banques et Autres Institutions de Créd	47.99 BRL	34.38	6.2	★★★★★		
CPLE3 BR	CMPH.PARNS.DENGA. Electricité Conventiennelle	54.85 BRL	3.72	7.2	★★★★☆		
LIGT3 BR	LIGHT SA Electricité Conventiennelle	20.03 BRL	1.52	7.6	★★★★☆		
JBSS3 BR	JBS SA Produits Alimentaires	28.07 BRL	19.15	8.6	★★★★☆		

Le rapport "cours / bénéfices estimés" (PE) offre une bonne image des valeurs bon marché. Il est communément admis que si le PE du titre est inférieur au PE de son marché de référence, le titre peut présenter un certain potentiel d'appréciation. Dans le but de présenter la meilleure sélection, seules des sociétés avec une capitalisation boursière supérieure au milliard de dollars et affichant de bonnes évaluations de croissance bénéficiaire sont affichées. En outre, les titres éligibles doivent avoir: un intérêt minimum de 2 étoiles, une évaluation neutre à positive, une sensibilité faible à moyenne. En cas d'égalité de la valeur du PE, c'est la révision des bénéfices sur 7 semaines selon les analystes (Rév. Bén. 7 sem.) qui permet de classer les sociétés.

### Les 20 premiers titres classés par capitalisation boursière

Symbole Marché	Nom Secteur	Prix Devise	Perf Ytd	Cap Bours en Mdrs\$	Ratio Croiss./PE	PE LT	Croiss. LT	Perf Rel 4 sem.	Div.	Volatilité 1M	Étoiles	Sensibilité	Evaluation globale
PETR4 BR	PTRO.BRAO.SA PETROBRAS Pétrole & Gaz Intégrés	29.65 BRL	30.7%	102.11	0.88	10.2	6.4%	5.8%	2.6%	23.1%	★★★★☆		
ITUB4 BR	ITAU UNIBANCO HOLDING SA Banques et Autres Institutions	37.10 BRL	4.5%	84.29	1.38	10.9	9.8%	4.9%	5.3%	20.5%	★★★★★		
ABEV3 BR	AMBEV SA Brasseurs	17.71 BRL	15.1%	69.67	1.08	18.3	15.7%	-13.8%	4.2%	27.1%	★★★★☆		
BBDC4 BR	BANCO BRADESCO SA Banques et Autres Institutions	35.36 BRL	9.8%	69.11	1.49	9.4	9.6%	2.6%	4.3%	32.9%	★★★★☆		
VALE3 BR	VALE SA Acier	49.87 BRL		65.90	3.65	6.1	22.2%	1.0%	0.0%	34.4%	★★★★★		
SANB11 BR	BNCSB.SA Banques et Autres Institutions	47.94 BRL	12.3%	64.26	1.27	10.9	9.6%	1.5%	4.2%	35.7%	★★★★☆		
BBAS3 BR	BANCO DO BRASIL SA Banques et Autres Institutions	47.99 BRL	3.2%	34.38	2.51	6.2	9.9%	-0.8%	5.6%	25.1%	★★★★★		
ITSA4 BR	ITAUSA INVMS.ITA SA Banques et Autres Institutions	14.07 BRL		29.55	1.47	10.5	10.8%	6.5%	4.6%	16.8%	★★★★☆		
GOLL4 BR	GOL LHAR.IG.SA Compagnies Aériennes	34.73 BRL	38.4%	27.25	3.49	10.8	36.8%	-1.0%	0.9%	49.0%	★★★★☆		
B3SA3 BR	BM&F BVS.BLVAL.MEREFU. Services d'Investissement	49.30 BRL	83.9%	25.38	0.88	25.2	18.7%	4.7%	3.4%	21.5%	★★★★☆		
VIVT4 BR	TELEFONICA BRASIL SA Opérateurs de Télécommunication	53.03 BRL	14.7%	21.23	1.03	14.9	9.4%	-6.9%	5.9%	13.7%	★★★★☆		
JBSS3 BR	JBS SA Produits Alimentaires	28.07 BRL	142.2%	19.15	3.37	8.6	25.7%	-17.0%	3.4%	32.1%	★★★★☆		
MGLU3 BR	MAGAZINE LUIZA SA Grande Distribution	44.04 BRL		17.78	0.58	77.8	44.9%	7.6%	0.3%	65.6%	★★★★☆		
BBSE3 BR	BB SEGURIDADE PARTP.SA Courtiers d'Assurance	34.45 BRL	24.9%	17.23	1.17	14.3	11.6%	-3.1%	5.1%	26.5%	★★★★☆		
WEGE3 BR	WEG SA Composants Électroniques & Équi	26.74 BRL	52.5%	14.03	0.78	29.4	21.4%	7.3%	1.7%	12.5%	★★★★☆		
ELET3 BR	BRZLN.ELPW.CO. Electricité Conventiennelle	39.99 BRL		13.59	2.41	10.1	21.0%	-3.1%	3.4%	40.7%	★★★★☆		
ELET6 BR	BRZLN.ELPW.CO. Electricité Conventiennelle	40.90 BRL	45.2%	13.59	2.36	10.3	21.1%	-6.2%	3.3%	30.4%	★★★★☆		
SUZB3 BR	SUZANO SA Papier	37.16 BRL		12.65	5.37	16.6	87.9%	7.2%	1.1%	58.8%	★★★★☆		
HAPV3 BR	HAPVIDA PARTP.E INVMS.SA Assurances-Vie	54.35 BRL		9.98	0.93	29.0	26.2%	-5.4%	0.7%	26.2%	★★★★☆		
LREN3 BR	LOJAS RENNER SA Distribution Habillement	49.52 BRL	28.5%	9.85	1.04	23.0	22.6%	-4.9%	1.4%	30.4%	★★★★☆		

# Lexique - Actions

## Nbre de Titres

Il s'agit du nombre de titres analysables qui composent l'indice

## Cap Bours en Mdr\$

Il s'agit de la Capitalisation Boursière en Milliards de dollars. Ce chiffre s'obtient en multipliant le prix de l'action d'une société par le nombre total d'actions de cette société. Tous les résultats sont ramenés en USD afin de permettre les comparaisons.

## Evaluation

Notre Evaluation indique si un titre se vend cher ou bon marché relativement à son potentiel de croissance (il s'agit de déterminer si l'investisseur paie ou non une prime à la croissance pour ce titre).

Pour apprécier la valeur d'un titre par rapport à son prix actuel, notre Evaluation combine plusieurs critères :

- le prix du titre
- les prévisions bénéficiaires
- la croissance projetée des bénéfices
- les dividendes

La combinaison de ces critères permet de donner une appréciation de la société.

Nous proposons 5 appréciations, qui vont de fortement sous-évaluée 🟢 à fortement surévaluée 🔴.

## Étoiles

Le système de classement des titres adopté par theScreener.com, qui emploie des étoiles, est conçu pour vous permettre d'identifier à la fois rapidement et facilement des titres de premier choix.

Ce système de classement simple attribue des étoiles comme suit :

- Tend. rév. bén. 🟢 = ★★★★★
- Evaluation 🟢, 🟢, 🟢 = ★★★★★
- Tend. tech. MT 🟢 = ★★★★★
- Perf. rel. 4 sem. > 1% = ★★★★★

Par conséquent, un titre peut totaliser un maximum de quatre étoiles.

Le rating le plus faible qu'un titre puisse obtenir est zéro étoile.

Une fois acquises, un titre conserve ses étoiles jusqu'à ce que :

- Tend. rév. bén. devienne négative 🔴
- Evaluation devienne négative 🔴, 🔴, 🔴
- Tend. tech. MT devienne négative 🔴
- Perf. rel. 4 sem. Passe au-dessous de -1% (<-1%)

## Div.

Il s'agit du dividende en % estimé pour les 12 prochains mois.

Bien que présentant un même chiffre, le dividende peut afficher 4 couleurs selon la couverture des bénéfices :

- 0%, pas de dividende
- 4%, les dividendes sont couverts (entre 0% et 40% des bénéfices)
- 4%, les dividendes représentent entre 40% et 70% des bénéfices
- 4%, les dividendes sont supérieurs à 70% des bénéfices, ce qui implique que la couverture des dividendes n'est pas garantie.

## Tend. Rev. Bén.

Le symbole 🟢 indique que les analystes ont revu significativement à la hausse leurs estimations bénéficiaires établies 7 semaines plus tôt (Rév. bén. 7 sem. > 1%). A l'inverse, le symbole 🔴 indique que les analystes ont revu significativement à la baisse leurs estimations comparativement aux prévisions établies 7 semaines plus tôt (Rév. bén. 7 sem. < -1%).

Lorsque les révisions bénéficiaires (Rév. bén. 7 sem.) se situent entre +1% et -1%, la tendance est considérée comme neutre 🟡.

Le symbole 🟢 indique que les dernières révisions significatives étaient en tendance positive.

Le symbole 🔴 indique que les dernières révisions significatives étaient en tendance négative.

## Rév. Bén. 7 sem

Cette abréviation vaut pour Révisions des bénéfices par action sur 7 semaines. Cette colonne indique la valeur de ces révisions bénéficiaires. Un chiffre de 2,8 implique que les analystes, comparativement à leur position 7 semaines plus tôt, ont révisé leurs estimations à la hausse de 2,8%. Réciproquement, un chiffre négatif indiquerait que leurs estimations de croissance bénéficiaire auraient été revues à la baisse.

## Ratio Croiss./PE

Ce critère est la base de notre Evaluation. Il s'agit de la croissance estimée des bénéfices futurs (Croiss. LT) augmentée du dividende en % puis divisée par le PE futur estimé (PE à long terme).

## PE LT

Il s'agit du rapport entre le prix (P) et les bénéfices futurs estimés à long terme.

## Croiss. LT

Il s'agit du taux de croissance estimé annuel des bénéfices à long terme (2 à 3 ans).

## Tend. Tech. MT

La Tend. tech. MT indique la tendance actuelle, positive 🟢 ou négative 🔴, et le Point de renversement technique indique jusqu'à quel prix cette tendance reste valable.

Lorsque le prix se situe entre 1,75% au-dessus ou au-dessous du Point de renversement technique, la tendance est considérée comme neutre 🟡.

La Tend. tech. MT s'inverse lorsque le prix casse cette zone neutre de +1,75%.

Le symbole 🟢 indique que la dernière Tend. tech. MT significative était positive.

Le symbole 🔴 indique que la dernière Tend. tech. MT significative était négative.

## 4wk (Rel) Perf

Ce chiffre mesure la performance d'un titre par rapport à son indice national (comparativement à la situation 4 semaines plus tôt). Dans le cas d'un indice, il s'agit de la performance nette sur 4 semaines

## Bad News Factor

Pour déterminer le "Bad News Factor" c'est la baisse d'un titre dans des marchés ascendants qui est mesurée. Dans cette analyse purement objective, les véritables raisons d'un tel comportement du titre importe peu. Si le cours d'une valeur baisse pendant que son indice de référence monte, il est considéré que la performance du titre est affectée par une mauvaise nouvelle - d'où le nom, "Bad News Factor".

Sur une base bi-hebdomadaire, les mouvements d'un titre sur une période de 52 semaines glissantes sont mesurés. Chaque fois qu'une valeur baisse pendant que son indice de référence monte, le pourcentage de différence est calculé, intégré à une moyenne annuelle et exprimé en points de base,

- Plus haut est le "Bad News Factor", plus le titre était sensible aux mauvaises nouvelles.
- Plus bas est le "Bad News Factor", moins le titre était sensible aux mauvaises nouvelles.

## Bear Market Factor

Pour déterminer le "Bear Market Factor", nous analysons le comportement d'un titre dans les marchés baissiers, d'où le nom, "Bear Market Factor".

Le "Bear Market Factor" exprime en point de base la différence moyenne entre les mouvements du prix de l'action et ceux du marché de référence; cette mesure est effectuée sur 52 semaines glissantes en intervalle bi-hebdomadaire et uniquement lors des séances baissières de l'indice.

Plus le "Bear Market Factor" est élevé, plus la valeur augmente les baisses de marchés.

Un "Bear Market Factor" très négatif signifie que le titre est plus résistant aux pertes dans les marchés baissiers.

## Sensibilité

L'évolution du prix des actions est généralement très volatile et peut entraîner une perte totale. Basée sur leur comportement historique, les actions sont classées par niveau de sensibilité. Ces niveaux de sensibilité sont à considérer uniquement en comparaison historique et par rapport à d'autres actions. Retenez que même notées « low sensitivity » (sensibilité faible), les actions restent des investissements à haut risque et peuvent perdre jusqu'à la totalité de leur valeur; les comportements passés ne préjugent pas des performances futures et ne sont pas constants dans le temps.

La "Sensibilité" est déterminée en mesurant le "Bear Market Factor" et le "Bad News Factor" contre son indice de référence.

Il y a trois types de "Sensibilité" :

- Le niveau "Sensibilité faible" où les points sont représentés sur des niveaux plus bas que le point moyen de la référence monde.
- Le niveau "Sensibilité moyenne" où les points sont représentés sur des niveaux plus hauts que le point moyen de la référence monde, mais plus bas qu'une déviation standard.
- Le niveau "Sensibilité élevé" où les points sont représentés sur des niveaux plus haut qu'une déviation standard.

## Volatilité 12 M

La volatilité mesure les amplitudes de mouvement haussier et baissier d'un titre ou d'un indice.

La volatilité 12 M indique la volatilité moyenne pendant les derniers 12 mois.

## % de titres à la hausse

Il s'agit du pourcentage de titres, composant un indice, qui ont une Tendance Technique à moyen terme positive. A titre d'exemple, si l'agrégat Technology / World, qui est composé de 458 titres, affiche 8% de titres en tendance haussière, cela signifie que 38 titres au sein de cet agrégat ont une Tendance technique à moyen terme positive.

## Beta

Le Beta est souvent utilisé comme mesure de sensibilité. Lorsqu'il est plus grand que 100, cela signifie qu'un titre est plus volatil que son indice de référence.

## Corrélation

La corrélation est le degré de similitude de fluctuation d'un titre par rapport à son indice de référence. Il s'agit en fait du % de mouvements expliqués par le mouvement de l'indice.

### Avertissement:

ce rapport vous est proposé à titre d'information uniquement et ne constitue ni ne contient aucune incitation, recommandation ou offre d'achat ou de cession de quelque valeur mobilière que ce soit. Ce rapport a été établi à partir de sources que nous estimons dignes de foi mais n'offre aucune garantie quant à l'exactitude et à l'exhaustivité des informations, appréciations et indications de prix qu'il contient. Les performances passées ne préjugent pas des performances futures.

Plus d'informations : [www.thescreener.com/fr/wc/methodology.htm](http://www.thescreener.com/fr/wc/methodology.htm)

Earnings forecasts provided by REFINITIV.