

# GROUPE

## Médias

### Analyse et synthèse - Monde



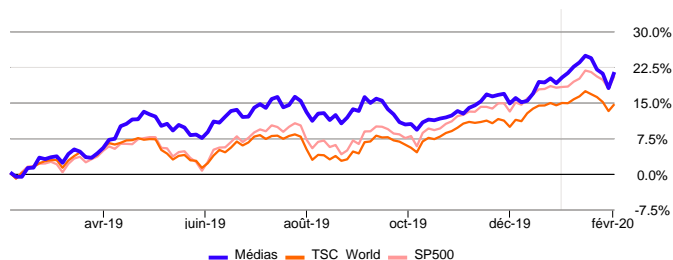
4 février **2020**



# Médias (WO)

Prix de Clôture du 4 février 2020

## Comparatif 5 février 2019 - 4 février 2020



Le groupe Médias représente moins de 5% de la capitalisation boursière du marché mondial, avec 155 compagnies suivies régulièrement par theScreener.

Le groupe Médias se traite actuellement proche de son plus haut sur 52 semaines et 22% au-dessus de son plus bas sur 52 semaines (clôture bi-hebdomadaire).

Performance depuis le 5 février 2019 : 21.1% contre 14.5% pour l'indice TSC\_World et 20.5% pour le SP500.

Actuellement, le pourcentage de titres en tendance haussière (Tendance Technique à moyen terme) est de 29.0%.

Nom	Valeur Indice	Perf YtD	Nbre de Titres	Cap Bours en Mdr\$	Étoiles	Sensibilité	Ratio Croiss./PE	PE LT	Croiss. LT	Perf 4 sem.	% de titres à la hausse
Médias (WO)	158.64	2.0%	155	2 342.29	★★★★★	☀️	1.13	17.0	18.1%	0.3%	29.0%
TSC_World (WO)	329.47	0.2%	6 382	78 194.37	★★★★☆	☀️	1.70	12.9	19.2%	-0.2%	30.6%
SP500 (US)	3 297.59	2.1%	499	28 937.41	★★★★★	☀️	1.00	15.9	14.0%	1.9%	42.1%

### Evaluation du prix

Pour déterminer si un groupe industriel est correctement évalué, la méthode largement admise de Peter Lynch, est privilégiée. Celle-ci met en relief la croissance des estimations bénéficiaires augmentée du dividende avec le PE estimé.

Sur la base de cette approche, ce groupe industriel se négocie à un prix fortement sous-évalué.

Un ratio "Croissance attendue + rendement estimé du dividende/ PE estimé" (Ratio Croiss./PE) supérieur à 0.9 indique que le prix de l'indice intègre un discount à la croissance: -20.3% dans notre cas.

### Rapport "Prix / Bénéfices Estimés" - Evolution sur 5 ans



L'estimation du rapport "Prix / Bénéfices estimés" (PE) est calculée sur la base des titres sous-jacents.

Alors que le PE du groupe Médias est de 17.0, le PE de l'indice (TSC\_World) est sensiblement moins élevé (12.9); ceci indique que ce groupe se négocie plus cher que le marché auquel il appartient.

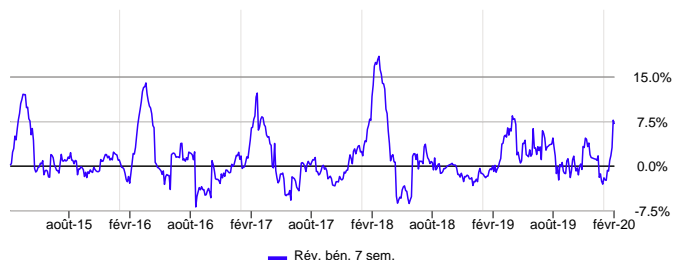
En comparaison historique ce groupe s'échange au-dessus de sa médiane qui est de 15.7.

### Tendance technique

le groupe est à un niveau proche de sa moyenne mobile à 40 jours. Auparavant (depuis le 15 novembre 2019), le groupe s'échangeait au-dessus de sa moyenne mobile à 40 jours. Le point de renversement technique confirmé (Tech Reverse - 1.75%) est actuellement 3% plus bas.

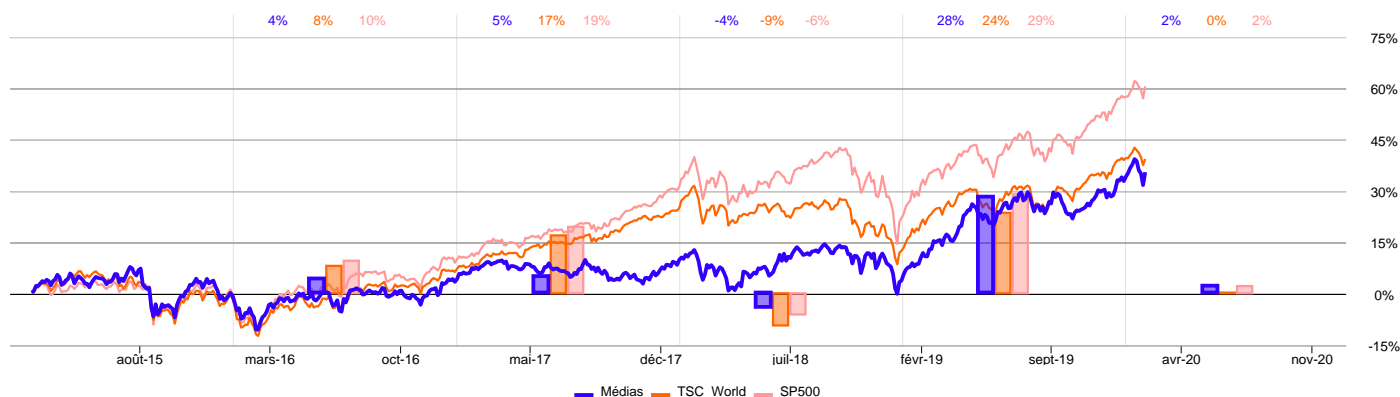
Proche de sa moyenne, le groupe indique une phase d'indécision quant à sa tendance. En revanche, le pourcentage de titres en tendance haussière qui est actuellement de 29.0% semble indiquer une certaine faiblesse dans le marché, non confirmée par le groupe sectoriel.

### Tendance des révisions bénéficiaires



Les analystes révisent à la hausse (7.0%) leurs prévisions de croissance bénéficiaire par rapport aux précédentes estimations, 7 semaines plus tôt. Cette tendance positive est en place depuis le 24 janvier 2020 au niveau de 159.3.

## Comparatif 6 février 2015 - 4 février 2020



### Performance sur 5 ans

Sur 5 ans glissants, la performance du groupe Médias est de 35.1%, contre 39.2% pour l'indice TSC\_World et 60.4% pour le SP500. Durant cette période, le plus haut a été atteint en janvier 2020 et le plus bas au mois de février 2016.

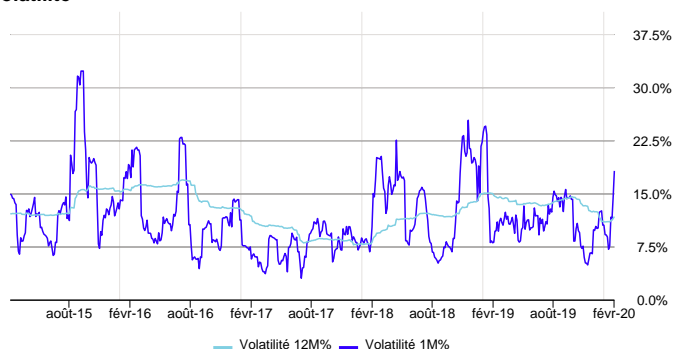


# Médias (WO)

Prix de Clôture du 4 février 2020

Nom	Valeur Indice	Perf YtD	Nbre de Titres	Cap Bours en Mdr\$	Étoiles	Sensibilité	Ratio Croiss./PE	PE LT	Croiss. LT	Perf 4 sem.	% de titres à la hausse
Médias (WO)	158.64	2.0%	155	2 342.29	★★★★★		1.13	17.0	18.1%	0.3%	29.0%

## Volatilité



La volatilité est aussi utilisée comme un facteur de sensibilité. Elle mesure les amplitudes de mouvement haussier et baissier d'un titre ou d'un indice. Plus la volatilité est élevée, plus le groupe peut être considéré comme sensible aux risques de marché.

A la dernière mise à jour, la volatilité mensuelle (18.1%) est supérieure à la moyenne des dernières années (11.7%), les fluctuations de prix à court terme sont donc de très forte amplitude; ceci indique une grande nervosité des marchés.

D'autre part, la volatilité à long terme 11.7% du groupe est sensiblement similaire à celle de l'indice TSC\_World (9.2%), reflétant des variations de prix presque identiques entre le groupe et le marché auquel il appartient.

### Facteur de sensibilité dans les marchés baissiers

Le «Bear Market Factor» mesure le comportement d'un groupe dans des phases de marché baissières. Dans ce contexte, le groupe Médias baisse en moyenne dans les mêmes proportions que l'indice TSC\_World.

Ce comportement démontre le caractère moyennement sensible du groupe dans des corrections de marché.

### Facteur de sensibilité dans les marchés haussiers

Le «Bad News Factor» mesure les corrections d'un groupe dans des phases de marché haussières.

Dans cette configuration, le marché sanctionne faiblement le groupe Médias en cas de pressions spécifiques dans cette activité économique.

Lorsque le groupe baisse à contre-courant du marché, il s'écarte en moyenne de -0.72%.

### Résumé de l'analyse de sensibilité

Globalement, le groupe Médias peut être jugé comme moyennement sensible en raison du facteur Bear Market, moyennement sensible.

## Checklist (Médias)

Étoiles	★★★★★	Très fort intérêt depuis 24 janvier 2020.
Tend. Rev. Bén.	★	Analystes positifs depuis le 24 janvier 2020
Evaluation	★★	Fortement sous-évalué
Tend. Tech. MT	★	Marché neutre mais précédemment positif (depuis le 15 novembre 2019)
Perf Rel 4 sem.	0.3%	vs. TSC_World
Sensibilité		Moyenne, aucun changement sur 1 an.
Bear Market Factor		Moyennement sensible aux corrections de marché
Bad News Factor		Sanction faible du marché en cas de pressions spécifiques

AUT:Automobiles & Pièces détachée  
BAN:Banques  
BAS:Matières Premières

CHE:Chimie  
CON:Construction & Matériaux  
ENE:Énergie

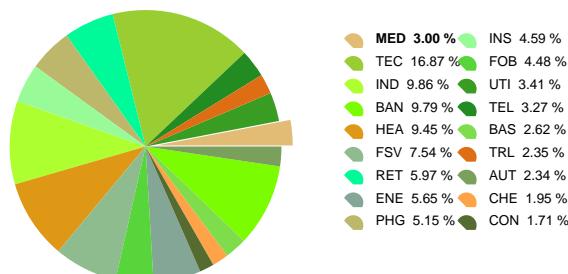
FOB:Alimentaire  
FSV:Services Financiers  
HEA:Santé

IND:Produits & Services Industrie  
INS:Assurances  
MED:Médias

PHG:Produits Ménagers & Personnel  
RET:Commerce de Détail  
TEC:Technologie

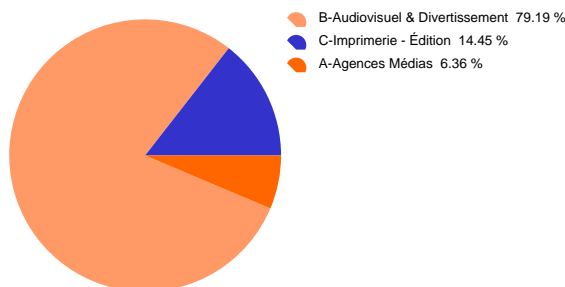
TEL:Télécommunications  
TRL:Voyage & Loisir  
UTI:Services aux Collectivités

## Répartition par groupe du marché mondial



Le groupe le plus important en termes de capitalisation, la technologie, représente 16.9% du marché mondial. Par ordre d'importance, viennent ensuite les produits & services industriels avec 9.9% les banques avec 9.8%.

## Répartition par secteur du groupe Médias



Le secteur le plus important en termes de capitalisation Audiovisuel-Production représente 79.2% du groupe Médias. Par ordre d'importance, viennent ensuite les secteurs Imprimerie, édition avec 14.4% Agences Media avec 6.4%.



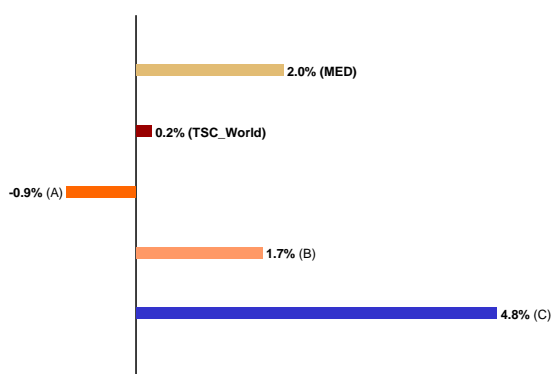
# Médias (WO)

Prix de Clôture du 4 février 2020

Nom Marché	Valeur	Perf YtD	Nbre de Titres	Cap Bours en Mdrs\$	Sensibilité	Étoiles	Ratio Croiss./PE	PE LT	Croiss. LT	Perf 4 sem.	% de titres à la hausse
<b>Médias MED@WO</b>	158.64	2.0%	155	2 342.29		★★★★★	1.13	17.0	18.1%	0.3%	29.0%
A-Agences Médias WO	168.75	-0.9%	26	148.92		★★★★★	1.14	15.4	14.6%	-1.3%	38.5%
B-Audiovisuel & Divertissement WO	192.55	1.7%	78	1 854.97		★★★★★	1.19	16.5	18.8%	0.0%	24.4%
C-Imprimerie - Édition WO	115.87	4.8%	51	338.40		★★★★★	0.81	21.0	15.3%	2.9%	31.4%
<b>Médias MED@US</b>	177.76	2.0%	48	1 715.31		★★★★★	1.16	16.8	18.7%	-1.9%	43.8%
Agences Médias US	164.72	0.1%	8	64.94		★★★★★	0.88	16.5	12.0%	-1.6%	37.5%
Audiovisuel & Divertissement US	196.39	1.6%	29	1 506.73		★★★★★	1.21	16.4	19.2%	-2.3%	44.8%
Imprimerie - Édition US	156.28	6.6%	11	143.65		★★★★★	0.76	22.5	16.2%	2.0%	45.5%
<b>Médias MED@EP</b>	74.63	0.7%	45	363.47		★★★★★	1.00	16.6	14.2%	0.0%	26.7%
Agences Médias EP	96.44	-4.0%	8	47.41		★★★★★	1.00	11.8	7.4%	-4.8%	37.5%
Audiovisuel & Divertissement EP	61.32	0.5%	15	195.18		★★★★★	1.15	17.3	18.2%	-0.8%	6.7%
Imprimerie - Édition EP	111.61	2.7%	22	120.89		★★★★★	0.80	18.1	12.0%	3.0%	36.4%
<b>Médias MED@EU</b>	57.09	1.0%	29	238.79		★★★★★	1.08	17.1	16.5%	0.7%	17.2%
Agences Médias EU	80.71	-3.7%	5	22.69		★★★★★	1.12	10.5	7.4%	-4.2%	20.0%
Audiovisuel & Divertissement EU	38.75	1.0%	12	179.43		★★★★★	1.15	18.2	19.5%	0.5%	8.3%
Imprimerie - Édition EU	103.27	3.0%	12	36.66		★★★★★	0.84	18.6	13.0%	4.4%	25.0%

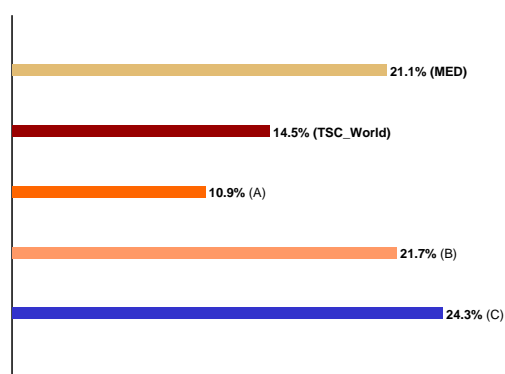
Les groupes industriels sont présentés en caractères gras; suivent ensuite les secteurs de la même région. Les régions économiques sont séparées par un espace blanc.

## Evolution 2020 des secteurs



Le groupe, Médias a enregistré une variation de 2.0% depuis le début de l'année alors que l'indice TSC\_World a évolué de 0.2%. Ce groupe industriel se compose de 3 secteurs dont les variations extrêmes ont été de -0.9% à 4.8%.

## Evolution sur les 12 derniers mois des secteurs



Le groupe, Médias a enregistré une variation de 21.1% sur les 12 derniers mois alors que l'indice TSC\_World a évolué de 14.5%. Ce groupe industriel se compose de 3 secteurs dont les variations extrêmes ont été de 10.9% à 24.3%.



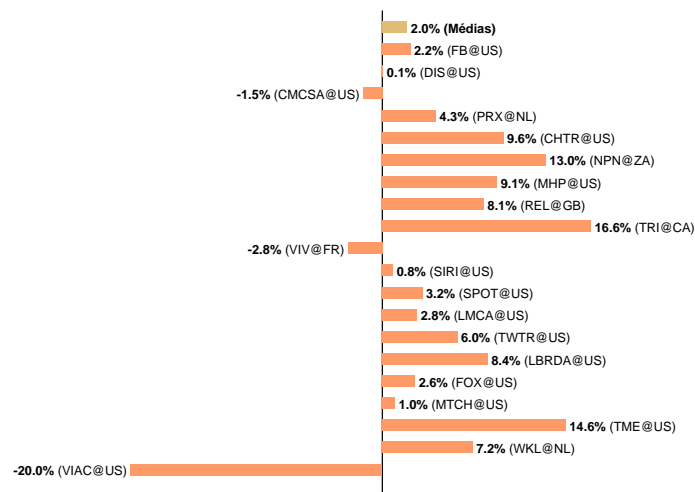
# Médias (WO)

Prix de Clôture du 4 février 2020

Nom	Valeur Indice	Perf YtD	Nbre de Titres	Cap Bours en Mdrs\$	Étoiles	Sensibilité	Ratio Croiss./PE	PE LT	Croiss. LT	Perf 4 sem.	% de titres à la hausse
Médias (WO)	158.64	2.0%	155	2 342.29	★★★★★		1.13	17.0	18.1%	0.3%	29.0%

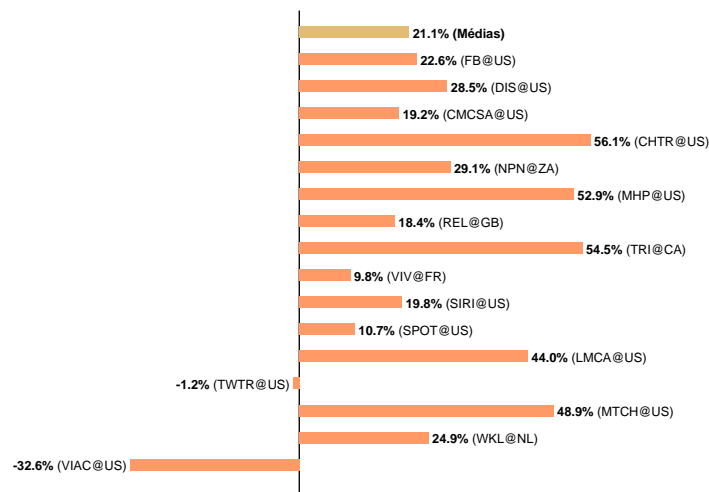
Les performances des 20 plus importants titres du groupe, sont présentées ci-dessous.

## Performance depuis le début de l'année



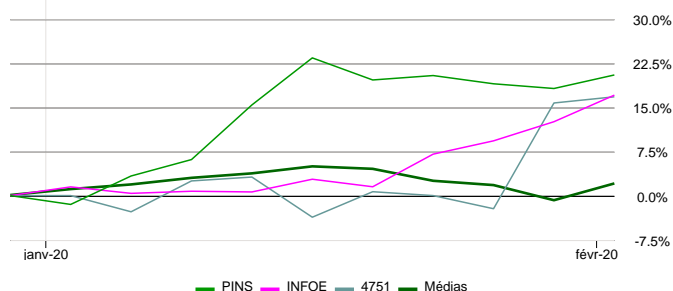
Les détails ainsi que les analyses des titres présentés ci-dessus se trouvent en page 7

## Performance sur 12 mois



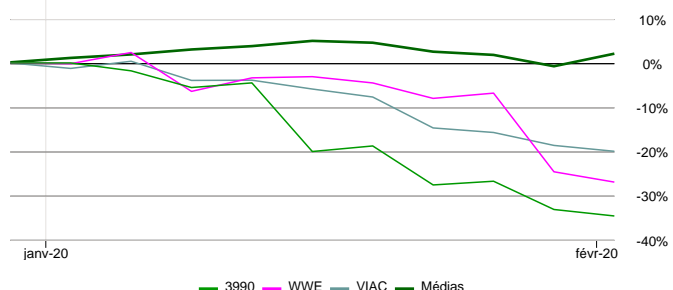
Les détails ainsi que les analyses des titres présentés ci-dessus se trouvent en page 7

## Top Stocks 2020



Depuis le début de l'année, la performance du groupe a été de 2.0%; quant aux 3 meilleurs titres, (PINTEREST INCO. (PINS), INFO EDGE (INDIA) LTD. (INFOE) et CYBERAGENT INCO. (4751)) leurs performances ont été respectivement de 20.5%, 17.1% et 16.8%.

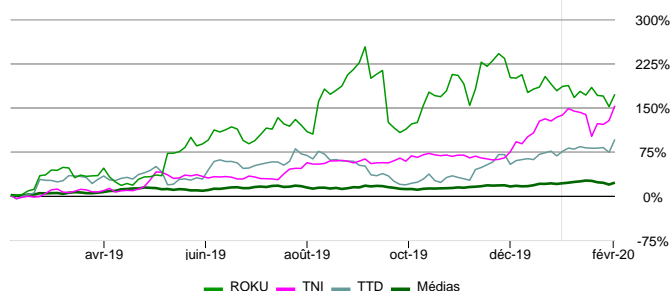
## Flop Stocks 2020



UUUM CO.LTD. (3990), WORLD WRES.ENTM.INCO. (WWE) et VIACOMCBS INCO. (VIAC) avec -34.7%, -27.0% et -20.0% ont enregistré les 3 plus mauvaises performances depuis le début de l'année. Pour le groupe Médias, la variation a été de 2.0%.

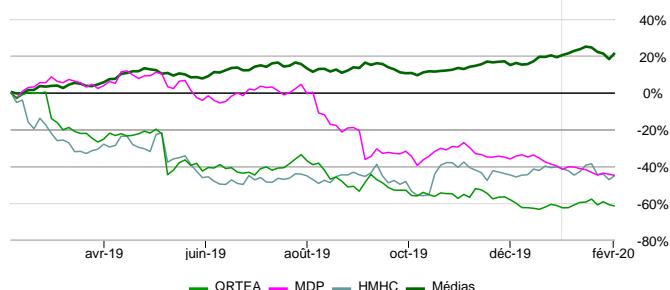
Seules des sociétés avec une capitalisation boursière supérieure à 500 millions de dollars sont mentionnées

## Top Stocks 12 mois



Depuis 12 mois, la performance du groupe a été de 21.1%; les 3 meilleurs titres, (ROKU INCORPORATED (ROKU), REACH PLC. (TNI) et THE TRADE DESK INCO. (TTD)) ont enregistré respectivement des performances de 172.1%, 152.7% et 95.4%.

## Flop Stocks 12 mois



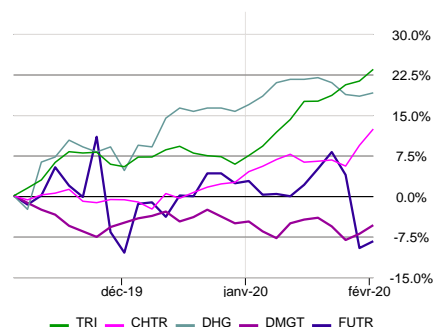
Les 3 plus mauvaises performances depuis 12 mois ont été enregistré par QURATE RETAIL INCO. (QRTEA), MEREDITH CORP. (MDP) et HOUGHTON MFL.HARCT.CO. (HMHC) avec -61.8%, -45.2% et -45.2%. Quant au groupe Médias, il a enregistré une variation de 21.1%.



### Les titres les mieux évalués

Symbole Marché	Nom Secteur	Prix Devise	Cap Bours en Mdrs\$	Rév. Bén. 7 sem.	Étoiles	Sensibilité	Evaluation globale
TRI CA	THOMSON REUTERS CORP. Imprimerie - Édition	108.29 CAD	40.76	1.9%	★★★★		
CHTR US	CHARTER COMMS.INCO. Audiovisuel & Divertissement	531.75 USD	111.65	11.3%	★★★★		
DHG AU	DOMAIN HDG.AUS.LTD. Agences Médias	3.81 AUD	1.49	8.7%	★★★★		
DMGT GB	DLY.ML.& GEN.TST.PLC. Imprimerie - Édition	826.00 GBP	2.26	5.1%	★★★★		
FUTR GB	FUTURE PLC. Imprimerie - Édition	1 298.00 GBP	1.66	4.8%	★★★★		

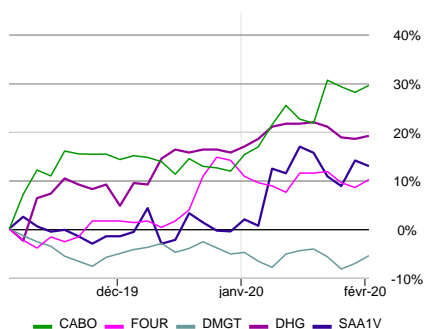
Evolution sur les 3 derniers mois



La note globale (Evaluation globale) est une approche multicritères qui permet d'identifier les titres les mieux évalués. Cette appréciation est la composante de facteurs fondamentaux (PE, croissance, révision des bénéfices, dividende, ...), techniques (moyennes mobiles et performance) et de sensibilité (comportement dans les marchés baissiers et sensibilité aux mauvaises nouvelles). Dans le but de présenter la meilleure sélection, seules des sociétés avec une capitalisation boursière supérieure au milliard de dollars et affichant de bonnes évaluations de croissance bénéficiaire sont affichées. En outre, les titres éligibles doivent avoir: un intérêt minimum de 2 étoiles, une évaluation neutre à positive, une sensibilité faible à moyenne. Lorsque les notes globales sont identiques, c'est la révision des bénéfices sur 7 semaines selon les analystes (Rév. Bén. 7 sem.) qui permet de classer les sociétés par ordre d'intérêt.

### Les titres les plus défensifs

Evolution sur les 3 derniers mois



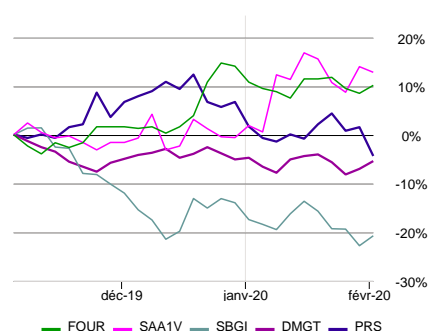
Symbole Marché	Nom Secteur	Prix Devise	Cap Bours en Mdrs\$	Bear Market Factor	Étoiles	Sensibilité	Evaluation globale
CABO US	CABLE ONE INCO. Audiovisuel & Divertissement	1 723.14 USD	9.84	-112	★★★★		
FOUR GB	4IMPRINT GROUP PLC. Agences Médias	3 360.00 GBP	1.23	-106	★★★★		
DMGT GB	DLY.ML.& GEN.TST.PLC. Imprimerie - Édition	826.00 GBP	2.26	-82	★★★★		
DHG AU	DOMAIN HDG.AUS.LTD. Agences Médias	3.81 AUD	1.49	-80	★★★★		
SAA1V FI	SANOMA CORPORATION Imprimerie - Édition	10.72 EUR	1.94	-72	★★★★		

L'évaluation de la sensibilité s'appuie essentiellement sur 2 critères; le "Comportement du titre dans les marchés baissiers" (Bear Market Factor) et la "Sensibilité du titre en cas de mauvaises nouvelles" (Bad News Factor). Le positionnement du titre selon les normes mondiales permet d'attribuer 3 niveaux de sensibilité (faible, moyen et élevé). C'est la composition de ces 2 facteurs qui donne la note finale et qui permet de présenter une sélection de titres défensifs au marché. Dans le but de présenter une bonne sélection, seules des sociétés avec une capitalisation boursière supérieure au milliard de dollars et affichant de bonnes évaluations de croissance bénéficiaire sont affichées. En outre, les titres éligibles doivent avoir: un intérêt minimum de 2 étoiles, une évaluation neutre à positive, une sensibilité faible à moyenne. En cas d'égalité, c'est le "Comportement du titre dans les marchés baissiers" qui départagera les valeurs.

### Les titres les moins corrélés

Symbole Marché	Nom Secteur	Prix Devise	Cap Bours en Mdrs\$	Corrélation	Étoiles	Sensibilité	Evaluation globale
FOUR GB	4IMPRINT GROUP PLC. Agences Médias	3 360.00 GBP	1.23	0.10	★★★★		
SAA1V FI	SANOMA CORPORATION Imprimerie - Édition	10.72 EUR	1.94	0.13	★★★★		
SBGI US	SINCLAIR BRDCT.GP.INCO. Audiovisuel & Divertissement	30.71 USD	2.83	0.14	★★★★		
DMGT GB	DLY.ML.& GEN.TST.PLC. Imprimerie - Édition	826.00 GBP	2.26	0.16	★★★★		
PRS ES	PROMOTORA DE INFIC.SA Imprimerie - Édition	1.29 EUR	1.01	0.16	★★★★		

Evolution sur les 3 derniers mois



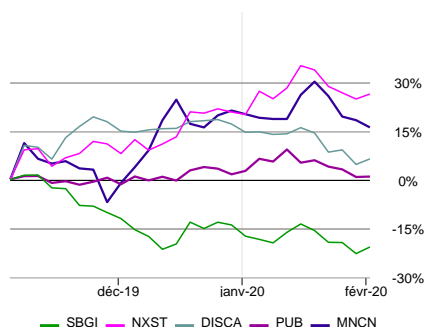
Le coefficient de corrélation permet d'identifier les titres dont la dépendance au marché est la plus faible. Si cette valeur est très basse, inférieure à 0.5, cela signifie que moins de 50% des mouvements du titre s'explique par les mouvements du marché. A contrario, un chiffre proche de 1 implique que la valeur est très proche des évolutions du marché. Dans le but de présenter la meilleure sélection, seules des sociétés avec une capitalisation boursière supérieure au milliard de dollars et affichant de bonnes évaluations de croissance bénéficiaire sont affichées. En outre, les titres éligibles doivent avoir: un intérêt minimum de 2 étoiles, une évaluation neutre à positive, une sensibilité faible à moyenne, une corrélation maximum de 0.66. En cas d'égalité dans le classement, c'est le "Comportement du titre dans les marchés baissiers" (Bear Market Factor) qui permet d'affiner le classement des sociétés.



# Médias (WO)

Prix de Clôture du 4 février 2020

Evolution sur les 3 derniers mois



## Les titres avec les plus faibles PE

Symbole Marché	Nom Secteur	Prix Devise	Cap Bours en Mdrs\$	PE LT	Étoiles	Sensibilité	Evaluation globale
SBGI US	SINCLAIR BRDCT.GP.INCO. Audiovisuel & Divertissement	30.71 USD	2.83	5.3	★★★★		
NXST US	NEXSTAR MEDIA GP.INCO. Audiovisuel & Divertissement	122.63 USD	5.66	6.7	★★★★		
DISCA US	DISCOVERY INCO. Audiovisuel & Divertissement	29.74 USD	15.13	6.9	★★★★		
PUB FR	PUBLICIS GROUPE SA Agences Médias	40.08 EUR	10.64	8.0	★★★★		
MNCN ID	MEDIA NUSNT.CITRA TBK Audiovisuel & Divertissement	1 560.00 IDR	1.62	8.7	★★★★		

Le rapport "cours / bénéfices estimés" (PE) offre une bonne image des valeurs bon marché. Il est communément admis que si le PE du titre est inférieur au PE de son marché de référence, le titre peut présenter un certain potentiel d'appréciation. Dans le but de présenter la meilleure sélection, seules des sociétés avec une capitalisation boursière supérieure au milliard de dollars et affichant de bonnes évaluations de croissance bénéficiaire sont affichées. En outre, les titres éligibles doivent avoir: un intérêt minimum de 2 étoiles, une évaluation neutre à positive, une sensibilité faible à moyenne. En cas d'égalité de la valeur du PE, c'est la révision des bénéfices sur 7 semaines selon les analystes (Rév. Bén. 7 sem.) qui permet de classer les sociétés.

## Les 20 premiers titres classés par capitalisation boursière

Symbole Marché	Nom Secteur	Prix Devise	Perf YtD	Cap Bours en Mdrs\$	Ratio Croiss./PE	PE LT	Croiss. LT	Perf Rel 4 sem.	Div.	Volatilité 1M	Étoiles	Sensibilité	Evaluation globale
FB US	FACEBOOK INCO. Audiovisuel & Divertissement	209.83 USD	2.2%	598.17	1.45	16.3	23.6%	-1.4%	0.0%	34.9%	★★★★		
DIS US	WALT DISNEY CO. Audiovisuel & Divertissement	144.73 USD	0.1%	261.28	0.76	21.1	14.6%	-3.2%	1.3%	20.9%	★★★★		
CMCSA US	COMCAST CORP. Audiovisuel & Divertissement	44.28 USD	-1.5%	202.03	1.10	10.8	9.7%	-3.6%	2.2%	30.2%	★★★★		
PRX NL	PROSUS NV Audiovisuel & Divertissement	69.36 EUR	4.3%	124.39	1.23	22.3	27.3%	3.6%	0.1%	38.6%	★★★★		
CHTR US	CHARTER COMMS.INCO. Audiovisuel & Divertissement	531.75 USD	9.6%	111.65	2.16	22.6	48.8%	5.6%	0.0%	17.4%	★★★★		
NPN ZA	NASPERS LTD. Audiovisuel & Divertissement	2 588.25 ZAR	13.0%	78.08	1.15	19.4	22.0%	11.2%	0.3%	29.8%	★★★★		
MHP US	S&P GLOBAL INCO. Imprimerie - Édition	297.92 USD	9.1%	72.81	0.73	25.8	18.1%	5.7%	0.8%	14.0%	★★★★		
REL GB	RELX PLC. Imprimerie - Édition	2 059.00 GBP	8.1%	51.88	0.79	19.9	13.3%	7.8%	2.3%	16.0%	★★★★		
TRI CA	THOMSON REUTERS CORP. Imprimerie - Édition	108.29 CAD	16.6%	40.76	0.99	37.5	35.1%	12.2%	1.8%	9.8%	★★★★		
VIV FR	VIVENDI Audiovisuel & Divertissement	25.11 EUR	-2.7%	32.83	1.05	17.8	16.4%	-4.6%	2.3%	11.5%	★★★★		
SIRI US	SIRIUS XM HOLDINGS INCO. Audiovisuel & Divertissement	7.21 USD	0.8%	31.90	0.98	24.7	23.5%	-0.3%	0.7%	11.4%	★★★★		
SPOT US	SPOTIFY TECHNOLOGY SA Audiovisuel & Divertissement	154.31 USD	3.2%	28.35	1.73	82.8	143.2%	-0.8%	0.0%	39.8%	★★★★		
LMCA US	LIBERTY MEDIA CORP. Audiovisuel & Divertissement	44.99 USD	2.8%	27.93	-0.47	-1 231.9	-576.7%	0.4%	0.0%	17.2%	★★★★		
TWTR US	TWITTER INCO. Audiovisuel & Divertissement	33.96 USD	6.0%	26.37	0.36	26.5	9.5%	5.8%	0.0%	27.7%	★★★★		
LBRDA US	LIBERTY BROADBAND CORP. Audiovisuel & Divertissement	136.26 USD	8.4%	24.72	3.34	28.3	94.5%	4.7%	0.0%	11.6%	★★★★		
FOX US	FOX CORP. Audiovisuel & Divertissement	38.03 USD	2.6%	23.44	1.03	12.8	11.9%	1.8%	1.3%	35.3%	★★★★		
MTCH US	MATCH GROUP INCO. Agences Médias	82.93 USD	1.0%	23.22	0.74	34.2	25.4%	-3.3%	0.0%	45.4%	★★★★		
TME US	TENCENT MSC.ENTM.GP. Audiovisuel & Divertissement	13.45 USD	14.6%	21.99	1.18	20.6	24.3%	5.2%	0.0%	57.9%	★★★★		
WKL NL	WOLTERS KLUWER NV Imprimerie - Édition	69.68 EUR	7.2%	21.00	0.73	22.0	14.4%	6.5%	1.6%	18.2%	★★★★		
VIAC US	VIACOMCBS INCO. Audiovisuel & Divertissement	33.57 USD	-20.0%	20.85	2.34	4.5	7.9%	-21.0%	2.6%	25.1%	★★★★		

# Lexique - Actions

## Nbre de Titres

Il s'agit du nombre de titres analysables qui composent l'indice

## Cap Bours en Mdr\$

Il s'agit de la Capitalisation Boursière en Milliards de dollars. Ce chiffre s'obtient en multipliant le prix de l'action d'une société par le nombre total d'actions de cette société. Tous les résultats sont ramenés en USD afin de permettre les comparaisons.

## Evaluation

Notre Evaluation indique si un titre se vend cher ou bon marché relativement à son potentiel de croissance (il s'agit de déterminer si l'investisseur paie ou non une prime à la croissance pour ce titre).

Pour apprécier la valeur d'un titre par rapport à son prix actuel, notre Evaluation combine plusieurs critères :

- le prix du titre
- les prévisions bénéficiaires
- la croissance projetée des bénéfices
- les dividendes

La combinaison de ces critères permet de donner une appréciation de la société.

Nous proposons 5 appréciations, qui vont de fortement sous-évaluée 🟢 à fortement surévaluée 🔴.

## Étoiles

Le système de classement des titres adopté par theScreener.com, qui emploie des étoiles, est conçu pour vous permettre d'identifier à la fois rapidement et facilement des titres de premier choix.

Ce système de classement simple attribue des étoiles comme suit :

- Tend. rév. bén. 🟢 = ★★★★★
- Evaluation 🟢, 🟢, 🟢 = ★★★★★
- Tend. tech. MT 🟢 = ★★★★★
- Perf. rel. 4 sem. > 1% = ★★★★★

Par conséquent, un titre peut totaliser un maximum de quatre étoiles.

Le rating le plus faible qu'un titre puisse obtenir est zéro étoile.

Une fois acquises, un titre conserve ses étoiles jusqu'à ce que :

- Tend. rév. bén. devienne négative 🔴
- Evaluation devienne négative 🔴, 🔴, 🔴
- Tend. tech. MT devienne négative 🔴
- Perf. rel. 4 sem. Passe au-dessous de -1% (<-1%)

## Div.

Il s'agit du dividende en % estimé pour les 12 prochains mois.

Bien que présentant un même chiffre, le dividende peut afficher 4 couleurs selon la couverture des bénéfices :

- 0%, pas de dividende
- 4%, les dividendes sont couverts (entre 0% et 40% des bénéfices)
- 4%, les dividendes représentent entre 40% et 70% des bénéfices
- 4%, les dividendes sont supérieurs à 70% des bénéfices, ce qui implique que la couverture des dividendes n'est pas garantie.

## Tend. Rev. Bén.

Le symbole 🟢 indique que les analystes ont revu significativement à la hausse leurs estimations bénéficiaires établies 7 semaines plus tôt (Rév. bén. 7 sem. > 1%). A l'inverse, le symbole 🔴 indique que les analystes ont revu significativement à la baisse leurs estimations comparativement aux prévisions établies 7 semaines plus tôt (Rév. bén. 7 sem. < -1%).

Lorsque les révisions bénéficiaires (Rév. bén. 7 sem.) se situent entre +1% et -1%, la tendance est considérée comme neutre 🟡.

Le symbole 🟢 indique que les dernières révisions significatives étaient en tendance positive.

Le symbole 🔴 indique que les dernières révisions significatives étaient en tendance négative.

## Rév. Bén. 7 sem

Cette abréviation vaut pour Révisions des bénéfices par action sur 7 semaines. Cette colonne indique la valeur de ces révisions bénéficiaires. Un chiffre de 2,8 implique que les analystes, comparativement à leur position 7 semaines plus tôt, ont révisé leurs estimations à la hausse de 2,8%. Réciproquement, un chiffre négatif indiquerait que leurs estimations de croissance bénéficiaire auraient été revues à la baisse.

## Ratio Croiss./PE

Ce critère est la base de notre Evaluation. Il s'agit de la croissance estimée des bénéfices futurs (Croiss. LT) augmentée du dividende en % puis divisée par le PE futur estimé (PE à long terme).

## PE LT

Il s'agit du rapport entre le prix (P) et les bénéfices futurs estimés à long terme.

## Croiss. LT

Il s'agit du taux de croissance estimé annuel des bénéfices à long terme (2 à 3 ans).

## Tend. Tech. MT

La Tend. tech. MT indique la tendance actuelle, positive 🟢 ou négative 🔴, et le Point de renversement technique indique jusqu'à quel prix cette tendance reste valable.

Lorsque le prix se situe entre 1,75% au-dessus ou au-dessous du Point de renversement technique, la tendance est considérée comme neutre 🟡.

La Tend. tech. MT s'inverse lorsque le prix casse cette zone neutre de +1,75%.

Le symbole 🟢 indique que la dernière Tend. tech. MT significative était positive.

Le symbole 🔴 indique que la dernière Tend. tech. MT significative était négative.

## 4wk (Rel) Perf

Ce chiffre mesure la performance d'un titre par rapport à son indice national (comparativement à la situation 4 semaines plus tôt). Dans le cas d'un indice, il s'agit de la performance nette sur 4 semaines

## Bad News Factor

Pour déterminer le "Bad News Factor" c'est la baisse d'un titre dans des marchés ascendants qui est mesurée. Dans cette analyse purement objective, les véritables raisons d'un tel comportement du titre importe peu. Si le cours d'une valeur baisse pendant que son indice de référence monte, il est considéré que la performance du titre est affectée par une mauvaise nouvelle - d'où le nom, "Bad News Factor".

Sur une base bi-hebdomadaire, les mouvements d'un titre sur une période de 52 semaines glissantes sont mesurés. Chaque fois qu'une valeur baisse pendant que son indice de référence monte, le pourcentage de différence est calculé, intégré à une moyenne annuelle et exprimé en points de base,

- Plus haut est le "Bad News Factor", plus le titre était sensible aux mauvaises nouvelles.
- Plus bas est le "Bad News Factor", moins le titre était sensible aux mauvaises nouvelles.

## Bear Market Factor

Pour déterminer le "Bear Market Factor", nous analysons le comportement d'un titre dans les marchés baissiers, d'où le nom, "Bear Market Factor".

Le "Bear Market Factor" exprime en point de base la différence moyenne entre les mouvements du prix de l'action et ceux du marché de référence; cette mesure est effectuée sur 52 semaines glissantes en intervalle bi-hebdomadaire et uniquement lors des séances baissières de l'indice.

Plus le "Bear Market Factor" est élevé, plus la valeur augmente les baisses de marchés.

Un "Bear Market Factor" très négatif signifie que le titre est plus résistant aux pertes dans les marchés baissiers.

## Sensibilité

L'évolution du prix des actions est généralement très volatile et peut entraîner une perte totale. Basée sur leur comportement historique, les actions sont classées par niveau de sensibilité. Ces niveaux de sensibilité sont à considérer uniquement en comparaison historique et par rapport à d'autres actions. Retenez que même notées « low sensitivity » (sensibilité faible), les actions restent des investissements à haut risque et peuvent perdre jusqu'à la totalité de leur valeur; les comportements passés ne préjugent pas des performances futures et ne sont pas constants dans le temps.

La "Sensibilité" est déterminée en mesurant le "Bear Market Factor" et le "Bad News Factor" contre son indice de référence.

Il y a trois types de "Sensibilité" :

- Le niveau "Sensibilité faible" où les points sont représentés sur des niveaux plus bas que le point moyen de la référence monde.
- Le niveau "Sensibilité moyenne" où les points sont représentés sur des niveaux plus hauts que le point moyen de la référence monde, mais plus bas qu'une déviation standard.
- Le niveau "Sensibilité élevé" où les points sont représentés sur des niveaux plus haut qu'une déviation standard.

## Volatilité 12 M

La volatilité mesure les amplitudes de mouvement haussier et baissier d'un titre ou d'un indice.

La volatilité 12 M indique la volatilité moyenne pendant les derniers 12 mois.

## % de titres à la hausse

Il s'agit du pourcentage de titres, composant un indice, qui ont une Tendance Technique à moyen terme positive. A titre d'exemple, si l'agrégat Technology / World, qui est composé de 458 titres, affiche 8% de titres en tendance haussière, cela signifie que 38 titres au sein de cet agrégat ont une Tendance technique à moyen terme positive.

## Beta

Le Beta est souvent utilisé comme mesure de sensibilité. Lorsqu'il est plus grand que 100, cela signifie qu'un titre est plus volatil que son indice de référence.

## Corrélation

La corrélation est le degré de similitude de fluctuation d'un titre par rapport à son indice de référence. Il s'agit en fait du % de mouvements expliqués par le mouvement de l'indice.

### Avertissement:

ce rapport vous est proposé à titre d'information uniquement et ne constitue ni ne contient aucune incitation, recommandation ou offre d'achat ou de cession de quelque valeur mobilière que ce soit. Ce rapport a été établi à partir de sources que nous estimons dignes de foi mais n'offre aucune garantie quant à l'exactitude et à l'exhaustivité des informations, appréciations et indications de prix qu'il contient. Les performances passées ne préjugent pas des performances futures.

Plus d'informations : [www.thescreener.com/fr/wc/methodology.htm](http://www.thescreener.com/fr/wc/methodology.htm)

Earnings forecasts provided by REFINITIV.