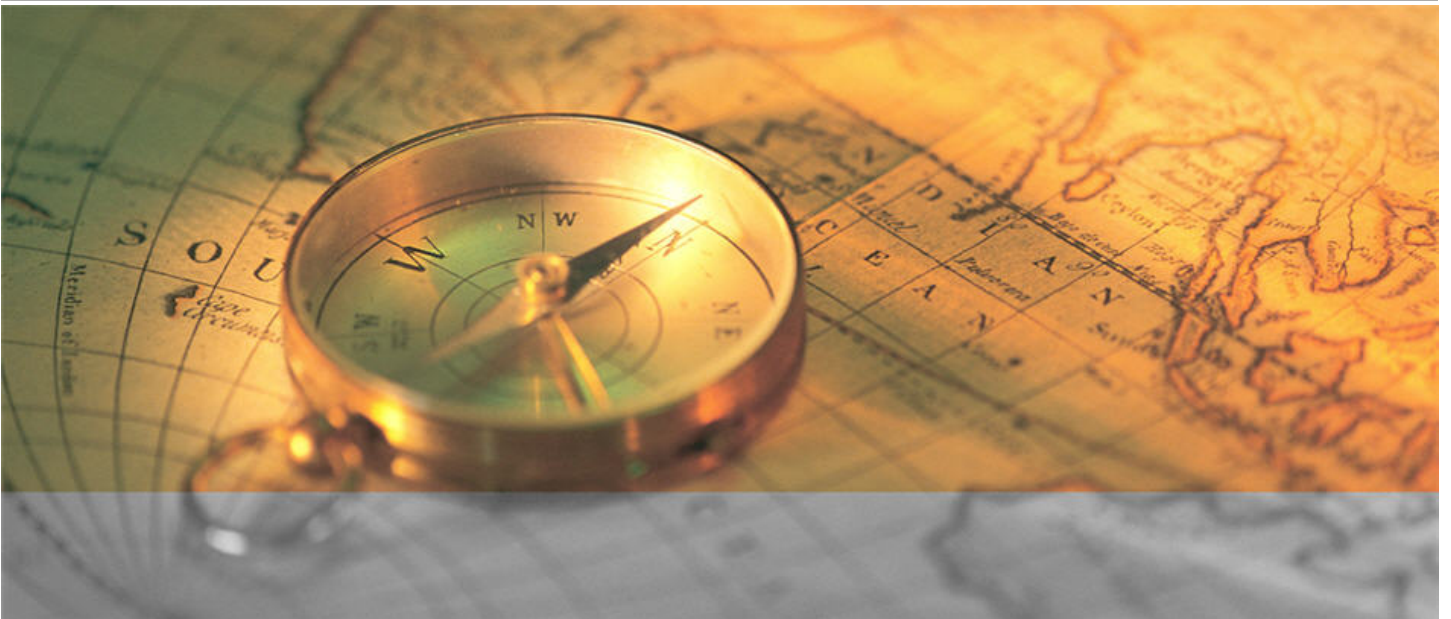


BRANCHE

Medien

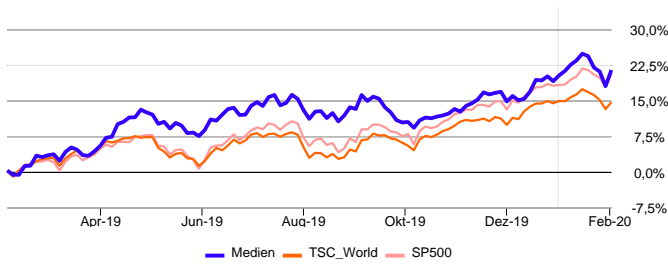
Analyse und Synthese - Welt



4. Februar **2020**



Performance 5. Februar 2019 - 4. Februar 2020



Die Branche Medien repräsentiert weniger als 5% der globalen Börsenmarktkapitalisierung. theScreener analysiert aktuell 155 Gesellschaften dieser Branche.

Die Branche Medien befindet sich nahe des Höchststandes der letzten 52 Wochen und 22% über ihrem Tiefpunkt (halbwöchentliche Schlusskurse).

Performance seit dem 5. Februar 2019: 21,1% gegenüber 14,5% des TSC_World und 20,5% des SP500.

Zurzeit befinden sich 29,0% der Titel in einem Aufwärtstrend.

Name	Markt Wert	Perf YtD	Anzahl Aktien	Börs.-Kap. (\$ Mia.)	Sterne	Sensitivität	W/PE-Verhältnis	LF P/E	LF Wachstum	4-Wo. Perf.	% der Aktien im Aufwärtstrend
Medien (WO)	158,64	2,0%	155	2.342,29	★★★★★	📈	1,13	17,0	18,1%	0,3%	29,0%
TSC_World (WO)	329,47	0,2%	6.382	78.194,37	★★★★☆	📈	1,70	12,9	19,2%	-0,2%	30,6%
SP500 (US)	3.297,59	2,1%	499	28.937,41	★★★★★	📈	1,00	15,9	14,0%	1,9%	42,1%

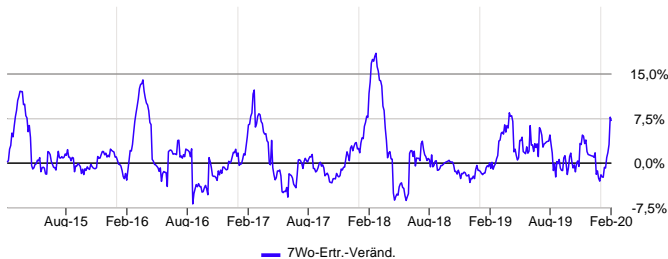
Fundamentale Bewertung

Um festzustellen, ob eine Branche fair bewertet ist, vergleichen wir das prognostizierte Gewinnverhältnis mit dem theoretisch fairen Wert gemäss dem Modell von Peter Lynch.

Auf dieser Basis liegt die Branche deutlich unter ihrem fairen Wert.

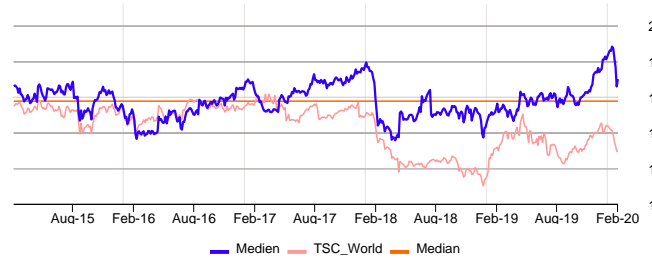
Das W/PE-Verhältnis liegt über 0.9 und weist auf einen Preisabschlag gegenüber dem erwarteten Wachstum hin. Der Abschlag beträgt -20,3%.

Tendenz der Gewinnrevisionen



Im Vergleich zu vor sieben Wochen haben die Analysten ihre Wachstumsprognosen nach oben korrigiert. Der positive Trend hat am 24. Januar 2020 bei einem Niveau von 159,3 eingesetzt.

"Kurs-Gewinn-Verhältnis"- Entwicklung seit fünf Jahren



Der erwartete P/E-Wert (Kurs-Gewinn-Verhältnis) basiert auf den gewichteten Werten der zugrunde liegenden Unternehmen.

Die Branche Medien ist mit einem P/E von 17,0 höher bewertet als der TSC_World mit 12,9.

Das aktuelle Kurs/Gewinnverhältnis der Branche liegt leicht über seinem langjährigen Mittel von 15,7.

Technische Tendenz

Die Branche lag seit dem 15. November 2019 in einem positiven technischen Trend. Aktuell liegt sie aber wieder in der Nähe ihres 40 tägigen gleitenden Durchschnitts. Sie befindet sich noch 3% oberhalb einer Trendwende ins Negative.

Die Branche zeigt sich damit trendlos. Die Minderheit steigender Titel von 29,0% weist auf eher schwaches Marktinteresse hin.

Performance 6. Februar 2015 - 4. Februar 2020



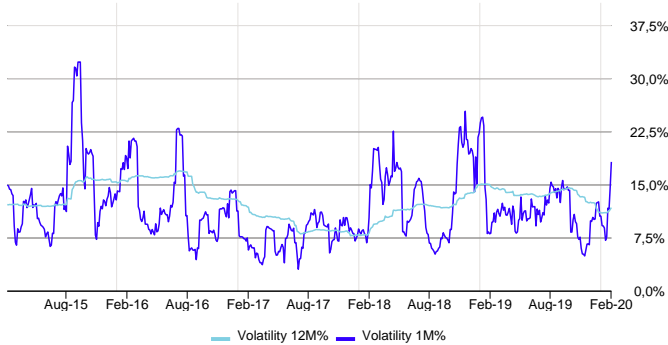
Performance über fünf Jahre

Während den letzten fünf Jahren verzeichnete die Branche Medien eine Performance von 35,1%, im Vergleich zu 39,2% des TSC_World und 60,4% des SP500. Während dieser Periode wurde der höchste Stand im Januar 2020 erreicht und das Tief im Februar 2016.



Name	Markt Wert	Perf YtD	Anzahl Aktien	Börs.-Kap. (\$ Mia.)	Sterne	Sensitivität	W/PE-Verhältnis	LF P/E	LF Wachstum	4-Wo. Perf.	% der Aktien im Aufwärtstrend
Medien (WO)	158,64	2,0%	155	2.342,29	★★★★★		1,13	17,0	18,1%	0,3%	29,0%

Volatilität



Die Volatilität (Stärke der Schwankungen einer Aktie oder eines Indexes während eines Zeitraums) wird oft als Sensitivitätsindikator verwendet. Eine hohe Volatilität kann als Warnsignal betrachtet werden.

In den letzten Tagen lag die Volatilität mit 18,1% über dem Durchschnitt der letzten Jahre von 11,7%. Die kurzfristigen Preisschwankungen deuten auf eine gewisse Marktunsicherheit hin.

Über ein Jahr betrachtet liegt die Volatilität der Branche mit 11,7% nahe derjenigen des TSC_World mit 9,2%. Die Kursschwankungen der Branche weisen gegenüber dem Gesamtmarkt nur geringe Unterschiede auf.

Sensitivitätsprofil bei sinkenden Märkten

Der "Bear Market Factor" misst das Verhalten einer Branche bei nachgebenden Märkten. Die Branche Medien hat die Tendenz allgemeine Abwärtsbewegungen des TSC_World im ähnlichem Umfang mitzumachen. Sie verhält sich bei Marktkorrekturen vergleichbar dem Index.

Sensitivitätsprofil bei steigenden Märkten

Der «Bad News Factor» misst Rückschläge der Branche bei steigenden Märkten. Die Branche Medien zeigte sich bisher wenig anfällig auf unternehmensspezifische Probleme.

Sank die Branche in einem steigendem Umfeld, betrug ihre durchschnittliche Abweichung -0,72%.

Zusammenfassung der Sensitivitätsanalyse

Allgemein wird das Sensitivität der Branche Medien als durchschnittlich eingeschätzt. Der "Bear Market Factor" weist einen mittleren Wert auf.

Checkliste (Medien)

Sterne	★★★★★	Sehr grosses Interesse seit dem 24. Januar 2020.
Gewinnrevisionen	★	Positive Analystenhaltung seit dem 24. Januar 2020
Potenzial	★	Stark unterbewertet
MF Tech Trend	★	Neutraler Markttrend nach vorgängig (seit dem 15. November 2019 anhaltender) positiver Phase
Rel. Perf	0,3% ★	vs. TSC_World
Sensitivität		Mittel, keine Veränderung im letzten Jahr.
Bear Market Factor		Mittlere Anfälligkeit bei Indexrückgängen
Bad News Factor		Geringe Kursrückgänge bei spezifischen Problemen

AUT: Automobile & Zubehör
BAN: Geldinstitute
BAS: Rohstoffe

CHE: Chemie
CON: Baugewerbe & Werkstoffe
ENE: Öl & Gas

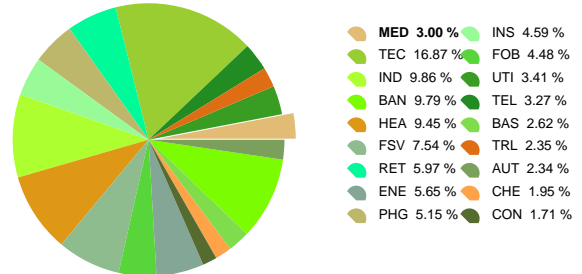
FOB: Nahrungsmittel & Getränke
FSV: Finanzdienstleistungen
HEA: Gesundheitswesen

IND: Industrie
INS: Versicherungen
MED: Medien

PHG: Privat- & Haushaltswaren
RET: Einzel- & Grosshandel
TEC: Technologie

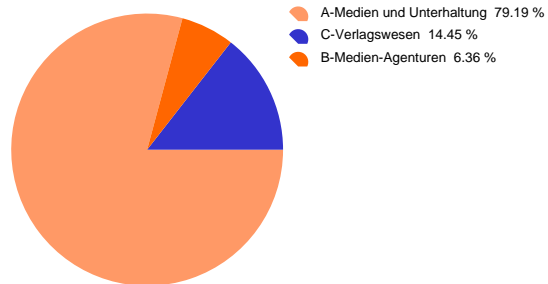
TEL: Telekommunikation
TRL: Reisen & Freizeit
UTI: Versorger

Branchengewichtung des globalen Aktienmarktes



Die Branche Technologie ist gemessen am Marktwert mit 16,9% die grösste des globalen Marktes. Es folgen die Branchen Industrielle Erzeugnisse & Dienstleistungen mit 9,9% und Geldinstitute mit 9,8%.

Branchenaufteilung Medien



Mit 79,2% der Marktkapitalisierung stellt der Sektor Rundfunk, Fernsehen & Unterhaltung den grössten Sektor der Branche Medien dar. Es folgen die Sektoren Verlagswesen mit 14,4% und Media-Agenturen mit 6,4%.



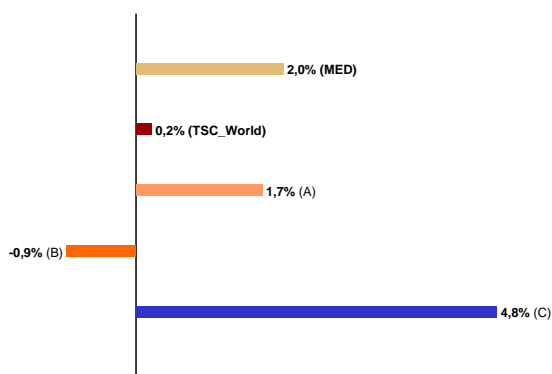
Medien (WO)

Schlusskurs vom 4. Februar 2020

Name Markt	Wert	Perf YtD	Anzahl Aktien	Börs.-Kap. (\$ Mia.)	Sterne	Sensitivität	W/PE-Verhältnis	LF P/E	LF Wachstum	4-Wo. Perf.	% der Aktien im Aufwärtstrend
Medien MED@WO	158,64	2,0%	155	2.342,29	★★★★★		1,13	17,0	18,1%	0,3%	29,0%
A-Medien und Unterhaltung WO	192,55	1,7%	78	1.854,97	★★★★★		1,19	16,5	18,8%	0,0%	24,4%
B-Medien-Agenturen WO	168,75	-0,9%	26	148,92	★★★★★		1,14	15,4	14,6%	-1,3%	38,5%
C-Verlagswesen WO	115,87	4,8%	51	338,40	★★★★★		0,81	21,0	15,3%	2,9%	31,4%
Medien MED@US	177,76	2,0%	48	1.715,31	★★★★★		1,16	16,8	18,7%	-1,9%	43,8%
Medien und Unterhaltung US	196,39	1,6%	29	1.506,73	★★★★★		1,21	16,4	19,2%	-2,3%	44,8%
Medien-Agenturen US	164,72	0,1%	8	64,94	★★★★★		0,88	16,5	12,0%	-1,6%	37,5%
Verlagswesen US	156,28	6,6%	11	143,65	★★★★★		0,76	22,5	16,2%	2,0%	45,5%
Medien MED@EP	74,63	0,7%	45	363,47	★★★★★		1,00	16,6	14,2%	0,0%	26,7%
Medien und Unterhaltung EP	61,32	0,5%	15	195,18	★★★★★		1,15	17,3	18,2%	-0,8%	6,7%
Medien-Agenturen EP	96,44	-4,0%	8	47,41	★★★★★		1,00	11,8	7,4%	-4,8%	37,5%
Verlagswesen EP	111,61	2,7%	22	120,89	★★★★★		0,80	18,1	12,0%	3,0%	36,4%
Medien MED@EU	57,09	1,0%	29	238,79	★★★★★		1,08	17,1	16,5%	0,7%	17,2%
Medien und Unterhaltung EU	38,75	1,0%	12	179,43	★★★★★		1,15	18,2	19,5%	0,5%	8,3%
Medien-Agenturen EU	80,71	-3,7%	5	22,69	★★★★★		1,12	10,5	7,4%	-4,2%	20,0%
Verlagswesen EU	103,27	3,0%	12	36,66	★★★★★		0,84	18,6	13,0%	4,4%	25,0%

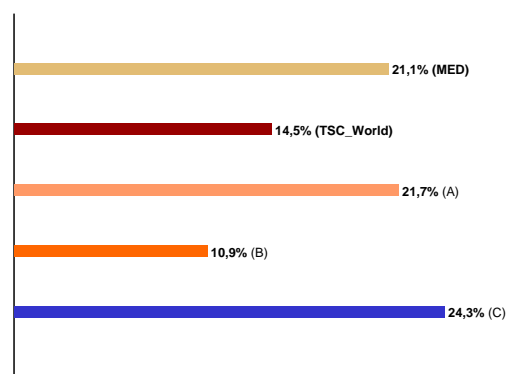
Die Industriebranchen sind nach Grösse geordnet, gefolgt von den Sektoren der gleichen Region. Die Regionen sind durch einen Abstand getrennt. Die Grossbuchstaben vor den Sektorbezeichnungen in der Tabelle oben entsprechen den Buchstaben in den nachfolgenden Grafiken.

Sektoren-Entwicklung 2020



Die Branche Medien verzeichnete seit anfangs Jahr eine Kursentwicklung von 2,0% im Vergleich zu 0,2% beim TSC_World. Die Branche setzt sich aus 3 Sektoren zusammen, deren Schwankungen in diesem Zeitraum von -0,9% bis 4,8% reichten.

Die Entwicklung der Sektoren über 12 Monate



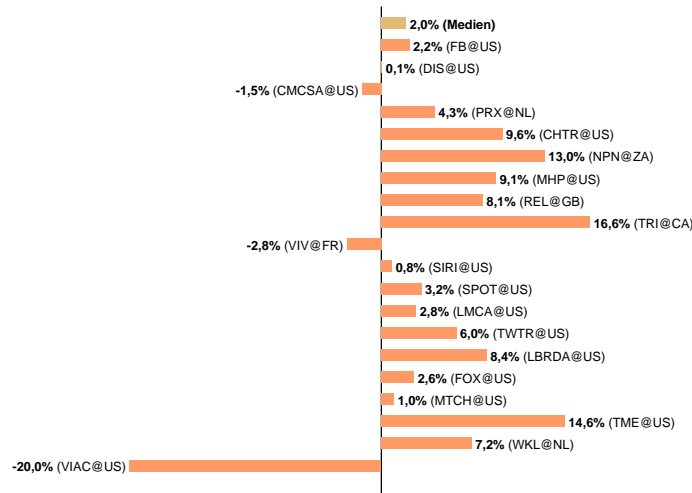
Die Performance der Branche Medien betrug in den letzten 12 Monaten 21,1% im Vergleich zu 14,5% beim TSC_World. Die Branche setzt sich aus 3 Sektoren zusammen, deren Schwankungen in diesem Zeitraum zwischen 10,9% und 24,3% lagen.



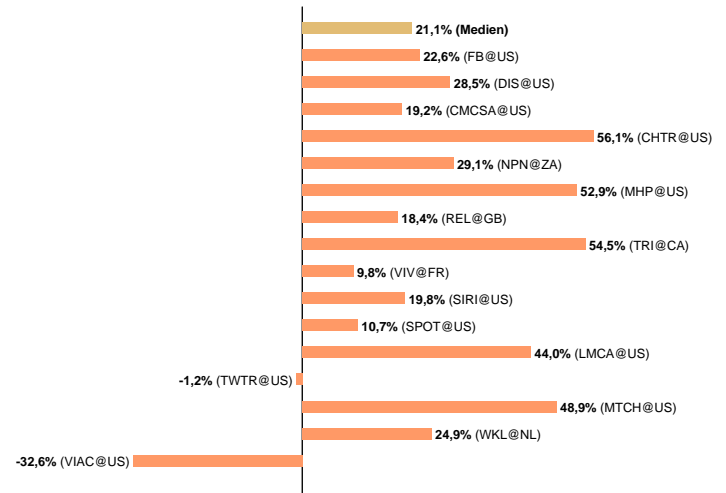
Name	Markt Wert	Perf YtD	Anzahl Aktien	Börs.-Kap. (\$ Mia.)	Sterne	Sensitivität	W/PE-Verhältnis	LF P/E	LF Wachstum	4-Wo. Perf.	% der Aktien im Aufwärtstrend
Medien (WO)	158,64	2,0%	155	2.342,29	★★★★★		1,13	17,0	18,1%	0,3%	29,0%

Die 20 grössten Unternehmen der Branche wiesen folgende Performance auf:

Performance seit Jahresbeginn



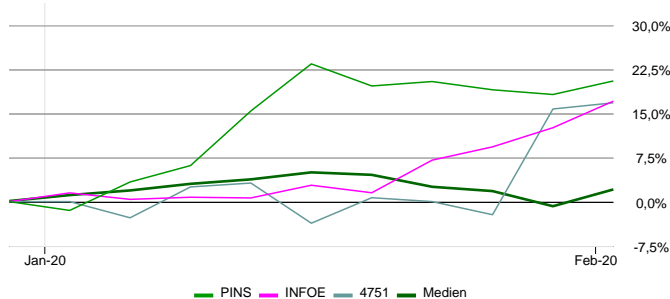
12-Monats-Performance



Die vollen Namen der hier präsentierten Aktien finden sich in der Tabelle auf Seite 7

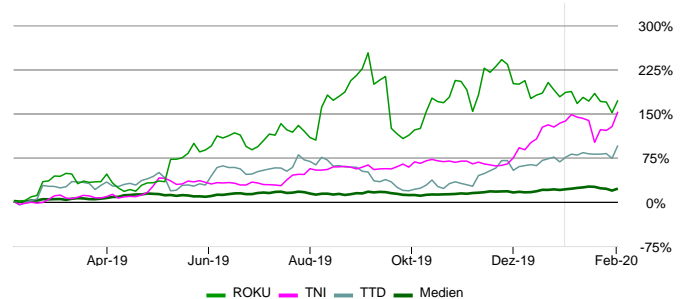
Die vollen Namen der hier präsentierten Aktien finden sich in der Tabelle auf Seite 7

Top Aktien 2020



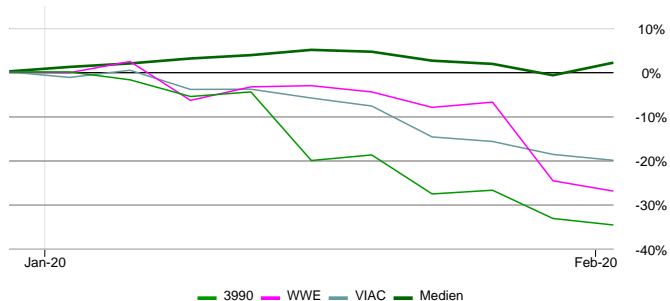
Die Branchenperformance seit anfangs Jahr betrug 2,0%. Während dieser Zeit erzielten die drei erfolgreichsten Aktien, PINTEREST INCO. (PINS), INFO EDGE (INDIA) LTD. (INFOE) und CYBERAGENT INCO. (4751) eine Entwicklung von 20,5%, 17,1% und 16,8%.

Top Aktien über 12 Monate



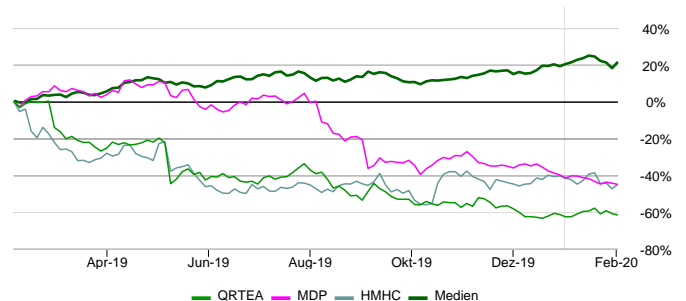
In den vergangenen 12 Monaten betrug die Branchenperformance 21,1%. Die drei besten Aktien, ROKU INCORPORATED (ROKU), REACH PLC. (TNI) und THE TRADE DESK INCO. (TTD) wiesen eine Performance von 172,1%, 152,7% und 95,4% auf.

Flop Aktien 2020



Die Aktien UUUM CO.LTD. (3990), WORLD WRES.ENTM.INCO. (WWE) und VIACOMCBS INCO. (VIAC) wiesen mit -34,7%, -27,0% und -20,0% die schlechteste Performance in diesem Jahr auf. Der Durchschnittswert der Branche Medien lag bei 2,0%.

Flop Aktien über 12 Monate



Die drei Aktien mit der schlechtesten Performance der vergangenen 12 Monate waren QURATE RETAIL INCO. (QRTEA), MEREDITH CORP. (MDP) und HOUGHTON MFL.HARCT.CO. (HMHC) mit -61,8%, -45,2% und -45,2%. Die Performance der Branche Medien betrug 21,1%.

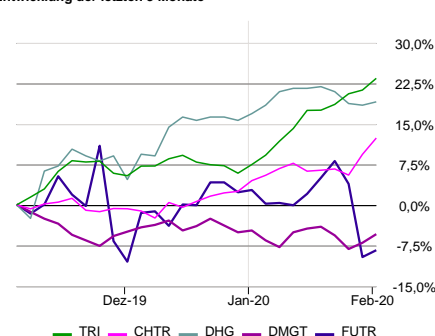
Es werden nur Gesellschaften mit einer Börsenkapitalisierung von mindestens US\$ 500 Mio aufgeführt.



Die Aktien mit dem besten Gesamteindruck

Symbol Markt	Name Sparte	Kurs Währ.	Börs.-Kap. (\$ Mia.)	7Wo-Ertr.-Veränd.	Sterne	Sensitivität	Gesamteindruck
TRI CA	THOMSON REUTERS CORP. Verlagswesen	108,29 CAD	40,76	1,9%	★★★★★		
CHTR US	CHARTER COMMS.INCO. Medien und Unterhaltung	531,75 USD	111,65	11,3%	★★★★★		
DHG AU	DOMAIN HDG.AUS.LTD. Medien-Agenturen	3,81 AUD	1,49	8,7%	★★★★★		
DMGT GB	DLY.ML.& GEN.TST.PLC. Verlagswesen	826,00 GBp	2,26	5,1%	★★★★★		
FUTR GB	FUTURE PLC. Verlagswesen	1.298,00 GBp	1,66	4,8%	★★★★★		

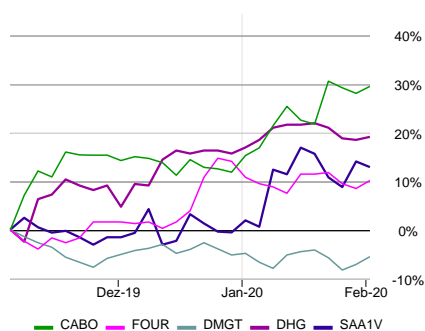
Entwicklung der letzten 3 Monate



Der beste Gesamteindruck resultiert aus dem Zusammenspiel verschiedener Kriterien. Die Bewertung kombiniert fundamentale Faktoren wie (P/E, Wachstum, Gewinnrevisionen, Dividendenerträge usw.), technische Indikatoren (Trend und relative Performance) sowie Sensitivitätsfaktoren (das Verhalten der Aktie bei Marktproblemen und bei spezifischen Ereignissen). In der Tabelle werden nur Firmen angezeigt mit einer minimalen Börsenkapitalisation von US\$ 1 Mrd., welche zudem folgende Kriterien erfüllen: Der Gesamteindruck ist mindestens neutral, die Aktie hat zwei oder mehr Sterne und das Sensitivitätsniveau liegt bei "tief" oder "mittel". Bei mehreren Aktien mit gleichem Gesamteindruck hat jene mit den besten 7-wöchigen Gewinnrevisionen den Vorrang.

Die defensivsten Werte

Entwicklung der letzten 3 Monate



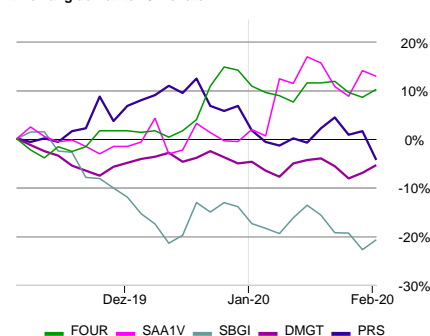
Symbol Markt	Name Sparte	Kurs Währ.	Börs.-Kap. (\$ Mia.)	Bear Market Factor	Sterne	Sensitivität	Gesamteindruck
CABO US	CABLE ONE INCO. Medien und Unterhaltung	1.723,14 USD	9,84	-112	★★★★★		
FOUR GB	4IMPRINT GROUP PLC. Medien-Agenturen	3.360,00 GBP	1,23	-106	★★★★★		
DMGT GB	DLY.ML.& GEN.TST.PLC. Verlagswesen	826,00 GBp	2,26	-82	★★★★★		
DHG AU	DOMAIN HDG.AUS.LTD. Medien-Agenturen	3,81 AUD	1,49	-80	★★★★★		
SAA1V FI	SANOMA CORPORATION Verlagswesen	10,72 EUR	1,94	-72	★★★★★		

Die Bewertung der Sensitivität basiert vor allem auf zwei Kriterien, nämlich dem bisherigen "Verhalten der Aktie bei sinkendem Markt" (Bear Market Factor) und der "Sensitivität bei spezifischen Ereignissen" (Bad New Factor). Jede Aktie wird einer der drei Stufen "tief", "mittel" oder "hoch" zugewiesen. Aus der Kombination der beiden Sensitivitätskriterien resultieren schliesslich die angegebenen defensivsten Titel. Um einen hohen praktischen Nutzen zu gewährleisten, werden ausschliesslich Werte aufgeführt mit einer Börsenkapitalisierung von über US\$ 1 Mrd., mindestens zwei Sternen, einem Gesamteindruck von neutral bis positiv sowie einem tiefen bis mittleren Sensitivitätsniveau. Bei gleichem Gesamteindruck entscheidet der "Bear Market Factor" über die Auswahl.

Die Aktien mit der tiefsten Korrelation

Symbol Markt	Name Sparte	Kurs Währ.	Börs.-Kap. (\$ Mia.)	Korrelation	Sterne	Sensitivität	Gesamteindruck
FOUR GB	4IMPRINT GROUP PLC. Medien-Agenturen	3.360,00 GBP	1,23	0,10	★★★★★		
SAA1V FI	SANOMA CORPORATION Verlagswesen	10,72 EUR	1,94	0,13	★★★★★		
SBGI US	SINCLAIR BRDCT.GP.INCO. Medien und Unterhaltung	30,71 USD	2,83	0,14	★★★★★		
DMGT GB	DLY.ML.& GEN.TST.PLC. Verlagswesen	826,00 GBp	2,26	0,16	★★★★★		
PRS ES	PROMOTORA DE INFC.SA Verlagswesen	1,29 EUR	1,01	0,16	★★★★★		

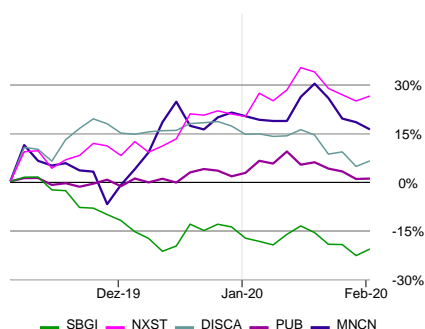
Entwicklung der letzten 3 Monate



Der Korrelationskoeffizient erlaubt diejenigen Aktien zu identifizieren, deren Verhalten am wenigsten vom Markt abhängig sind. Ein tiefer Korrelationskoeffizient von unter 0.5 zeigt an, dass weniger als 50% der Kursbewegungen durch den Markt beeinflusst wurden. Liegt der Koeffizient einer Aktie in der Nähe seines Maximalwertes von 1.0, so stimmt die Richtung der Kursbewegungen nahezu immer mit derjenigen des Gesamtmarktes überein. Um einen hohen praktischen Nutzen zu gewährleisten, werden ausschliesslich Werte aufgeführt mit einer Börsenkapitalisierung von über US\$ 1 Mrd., mindestens zwei Sternen, einem Gesamteindruck von neutral bis positiv und einer Korrelation von maximal 0.66. Als Auswahlfaktor dient der tiefere Korrelationswert.



Entwicklung der letzten 3 Monate



Die Aktien mit dem tiefsten P/E

Symbol Markt	Name Sparte	Kurs Währng.	Börs.-Kap. (\$ Mia.)	LF P/E	Sterne	Sensitivität	Gesamteindruck
SBGI US	SINCLAIR BRDCT.GP.INCO. Medien und Unterhaltung	30,71 USD	2,83	5,3	★★★★		
NXST US	NEXSTAR MEDIA GP.INCO. Medien und Unterhaltung	122,63 USD	5,66	6,7	★★★★		
DISCA US	DISCOVERY INCO. Medien und Unterhaltung	29,74 USD	15,13	6,9	★★★★		
PUB FR	PUBLICIS GROUPE SA Medien-Agenturen	40,08 EUR	10,64	8,0	★★★★		
MNCN ID	MEDIA NUSNT.CITRA TBK Medien und Unterhaltung	1.560,00 IDR	1,62	8,7	★★★★		

Das Kurs-Gewinn Verhältnis KGV (engl. price/earning oder P/E) zeigt auf, ob der Kurs einer Aktie im Verhältnis zum erzielten oder erwarteten Gewinn günstig ist. Die Tabelle verwendet die erwarteten Gewinne. Fundamentalinvestoren setzen unter anderem auf Aktien mit unterdurchschnittlichem P/E, da diesen Werten überdurchschnittliches Aufholpotenzial zugeschrieben wird. Um einen hohen praktischen Nutzen zu gewährleisten, werden hier nur Werte mit einer Börsenkapitalisierung von über US\$ 1 Mrd. aufgeführt mit mindestens zwei Sternen, einem Gesamteindruck von neutral bis positiv sowie einem tiefen bis mittleren Sensitivitätsniveau. Wenn mehrere Aktien dasselbe P/E aufweisen, entscheiden die 7-wöchigen Gewinnrevisionen über die Reihenfolge.

Die 20 Unternehmen mit dem grössten Marktwert

Symbol Markt	Name Sparte	Kurs Währng.	Perf YtD	Börs.-Kap. (\$ Mia.)	W/P/E-Verhältnis	LF P/E	LF Wachstum	Rel. Perf	Div	Volatilität 1M	Sterne	Sensitivität	Gesamteindruck
FB US	FACEBOOK INCO. Medien und Unterhaltung	209,83 USD	2,2%	598,17	1,45	16,3	23,6%	-1,4%	0,0%	34,9%	★★★★		
DIS US	WALT DISNEY CO. Medien und Unterhaltung	144,73 USD	0,1%	261,28	0,76	21,1	14,6%	-3,2%	1,3%	20,9%	★★★★		
CMCSA US	COMCAST CORP. Medien und Unterhaltung	44,28 USD	-1,5%	202,03	1,10	10,8	9,7%	-3,6%	2,2%	30,2%	★★★★		
PRX NL	PROSUS NV Medien und Unterhaltung	69,36 EUR	4,3%	124,39	1,23	22,3	27,3%	3,6%	0,1%	38,6%	★★★★		
CHTR US	CHARTER COMMS.INCO. Medien und Unterhaltung	531,75 USD	9,6%	111,65	2,16	22,6	48,8%	5,6%	0,0%	17,4%	★★★★		
NPN ZA	NASPERS LTD. Medien und Unterhaltung	2.588,25 ZAR	13,0%	78,08	1,15	19,4	22,0%	11,2%	0,3%	29,8%	★★★★		
MHP US	S&P GLOBAL INCO. Verlagswesen	297,92 USD	9,1%	72,81	0,73	25,8	18,1%	5,7%	0,8%	14,0%	★★★★		
REL GB	RELX PLC. Verlagswesen	2.059,00 GBp	8,1%	51,88	0,79	19,9	13,3%	7,8%	2,3%	16,0%	★★★★		
TRI CA	THOMSON REUTERS CORP. Verlagswesen	108,29 CAD	16,6%	40,76	0,99	37,5	35,1%	12,2%	1,8%	9,8%	★★★★		
VIV FR	VIVENDI Medien und Unterhaltung	25,11 EUR	-2,7%	32,83	1,05	17,8	16,4%	-4,6%	2,3%	11,5%	★★★★		
SIRI US	SIRIUS XM HOLDINGS INCO. Medien und Unterhaltung	7,21 USD	0,8%	31,90	0,98	24,7	23,5%	-0,3%	0,7%	11,4%	★★★★		
SPOT US	SPOTIFY TECHNOLOGY SA Medien und Unterhaltung	154,31 USD	3,2%	28,35	1,73	82,8	143,2%	-0,8%	0,0%	39,8%	★★★★		
LMCA US	LIBERTY MEDIA CORP. Medien und Unterhaltung	44,99 USD	2,8%	27,93	-0,47	-1.231,9	-576,7%	0,4%	0,0%	17,2%	★★★★		
TWTR US	TWITTER INCO. Medien und Unterhaltung	33,96 USD	6,0%	26,37	0,36	26,5	9,5%	5,8%	0,0%	27,7%	★★★★		
LBRDA US	LIBERTY BROADBAND CORP. Medien und Unterhaltung	136,26 USD	8,4%	24,72	3,34	28,3	94,5%	4,7%	0,0%	11,6%	★★★★		
FOX US	FOX CORP. Medien und Unterhaltung	38,03 USD	2,6%	23,44	1,03	12,8	11,9%	1,8%	1,3%	35,3%	★★★★		
MTCH US	MATCH GROUP INCO. Medien-Agenturen	82,93 USD	1,0%	23,22	0,74	34,2	25,4%	-3,3%	0,0%	45,4%	★★★★		
TME US	TENCENT MSC.ENTM.GP. Medien und Unterhaltung	13,45 USD	14,6%	21,99	1,18	20,6	24,3%	5,2%	0,0%	57,9%	★★★★		
WKL NL	WOLTERS KLUWER NV Verlagswesen	69,68 EUR	7,2%	21,00	0,73	22,0	14,4%	6,5%	1,6%	18,2%	★★★★		
VIAC US	VIACOMCBS INCO. Medien und Unterhaltung	33,57 USD	-20,0%	20,85	2,34	4,5	7,9%	-21,0%	2,6%	25,1%	★★★★		

Legende - Aktien

Anzahl Aktien

Anzahl analysierter Aktien

Börs.-Kap. (\$ Mia.)

Diese Grösse berechnet sich, indem der Aktienpreis eines Unternehmens mit der Anzahl ausstehender Aktien multipliziert wird.

Potenzial

Unsere Potenzialeinschätzung gibt an, ob ein Titel zu einem hohen oder günstigen Preis gehandelt wird relativ zu seinen Ertragsaussichten.

Zur Beurteilung des theoretischen Potenzials stützen wir uns auf folgende Größen:

- Aktienkurs
- Ertrag
- Ertragsprognosen
- Dividenden

Durch Kombination dieser Größen erstellen wir die Potenzialeinstufung.

Es gibt fünf Potenzialeinschätzungen, die von stark unterbewertet 🟢 bis zu stark überbewertet 🔴 reichen.

Sterne

Das theScreener Sterne-Rating System ist so angelegt, dass Sie schnell qualitativ einwandfreie Titel, Branchen oder Indizes erkennen können.

Pro erfülltem Kriterium verteilt das Rating System einen Stern wie folgt:

- Ertr.-Veränd.-Trend 🟢 = ★★★★★
- Potenzial 🟢, 🟡, 🟠, 🔴 = ★★★★★
- MF Tech. Trend 🟢 = ★★★★★
- Relative Performance über 4 Wochen > 1% = ★★★★★

Eine Aktie wird mit maximal 4 Sternen bewertet.

Das schwächste Rating einer Aktie sind null Sterne

Eine Aktie behält einmal erworbene Sterne bis ...

- Ertr.-Veränd.-Trend negativ wird 🔴
- Potenzial negativ wird 🔴🔴🔴
- MF Tech. Trend negativ wird 🔴
- Relative Performance über 4 Wochen mehr als 1% negativ wird (< -1%)

Div

Der Wert zeigt in % die für die nächsten 12 Monate erwartete Dividendenrendite.

Die Farbe der Zahl der Dividendenrendite zeigt den Deckungsgrad der Dividende durch Gewinne an. Beispiel:

- 0%, keine Dividende
- 4%, die Dividende beträgt weniger als 40% der erwarteten Gewinne
- 4%, die Dividende beträgt zwischen 40% und 70% der erwarteten Gewinne
- 4%, für die Dividende müssen mehr als 70% der erwarteten Gewinne verwendet werden.

Gewinnrevisionen

Das Zeichen 🟢 bedeutet, dass die Analysten in den letzten sieben Wochen ihre Gewinnerwartungen nach oben korrigiert haben (7Wo-Ertr.-Veränd. > 1%). Das Zeichen 🔴 dagegen bedeutet, dass die Schätzwerte in den letzten sieben Wochen nach unten korrigiert wurden (7Wo-Ertr.-Veränd. < -1%).

Liegt der Ertragsveränderungs-Trend (7Wo-Ertr.-Veränd.) zwischen +1% und -1%, betrachten wir die Tendenz als neutral 🟡.

Das Symbol 🟢 bedeutet, dass die letzten klaren Revisionen positiv waren.

Das Symbol 🔴 bedeutet, dass die letzten klaren Revisionen negativ waren.

7Wo-Ertr.-Veränd

Kürzel für Ertragsveränderungstrend eines Titels über 7 Wochen. Der Wert 2,8 bedeutet, dass die Analysten in den letzten sieben Wochen ihre Gewinnerwartungen überprüft und um 2,8% angehoben haben. Ein negativer Wert bedeutet dagegen, dass die Ertragsprognosen herabgestuft worden sind.

W/PE-Verhältnis

Es handelt sich hier um die geschätzte Steigerung der künftigen Erträge (LF Wachstum) zuzüglich der in % angegebenen erwarteten Dividendenrendite, dividiert durch das geschätzte künftige Kurs-Gewinnverhältnis (LF P/E).

LF PE

Verhältnis des Preises zum langfristig erwarteten Gewinn.

LF Wachstum

Es handelt sich um die durchschnittliche geschätzte jährliche Steigerungsrate der zukünftigen Erträge des Unternehmens, in der Regel für die nächsten zwei bis drei Jahre.

MF Tech. Trend

Der «Mittelfristige Technische Trend» zeigt den gegenwärtigen Trend, der positiv 🟢, neutral 🟡 oder negativ 🔴 sein kann.

Ein technischer Trend liegt vor, wenn der neutrale Wert um mindestens 1,75% verlassen wird.

Das Symbol 🟢 bedeutet, dass der letzte MF Tech. Trend positiv war.

Das Symbol 🔴 bedeutet, dass der letzte MF Tech. Trend negativ war

4Wo-(Rel.) Perf

Dieser Indikator zeigt die Performance eines Wertes relativ zum entsprechenden Index während der letzten vier Wochen an. Bei Indizes zeigt der Indikator die absolute Wertentwicklung über 4 Wochen an.

Bad News Factor

Dem «Bad News Factor» liegt die Analyse von Preisrückschlägen der Aktie bei allgemein steigenden Börsen während der letzten 12 Monate zugrunde. Die Gründe für die Kursabschläge sind nicht relevant. Erleidet eine Aktie einen absoluten Kursrückgang, während Ihr Referenzindex steigt, so belastet etwas Unternehmensspezifisches den Aktienkurs, daher der Name.

Der Bad News Factor zeigt die Abweichung der betrachteten Aktien pro Bad News Ereignis im Vergleich zum Referenzindex. Der Faktor wird in Basis Punkten pro Halbwoche gemessen und stellt den Durchschnittswert der letzten 52 Wochen dar. Je höher der Faktor, umso empfindlicher waren die Reaktionen auf "Bad News". Ein niedriger Faktor zeigt, dass in der Vergangenheit wenig nervös auf Negatives zum Unternehmen reagiert wurde.

Bear Market Factor

Dem «Bear Market Factor» liegt die Analyse des Kursverhaltens bei sinkenden Märkten zugrunde. Der Faktor misst den Unterschied zwischen der Bewegung des Aktienkurses und der des Gesamtmarktes (Referenzindex) bei sinkenden Märkten.

Die Basis bildet eine Beobachtungsperiode über die letzten 52 Wochen mit halbwochentlichen Intervallen.

Ein grosser "Bear Market Factor" deutet darauf hin, dass die Aktie auf negative Bewegungen des Referenzindex stark fallend reagiert hat.

Ein sehr negativer "Bear Market Factor" deutet auf ein defensives Profil hin: Die Aktie war von Baissen unterdurchschnittlich betroffen.

Sensitivität

Die Kursentwicklung von Aktien ist grundsätzlich mit hohen Risiken behaftet und kann starken Schwankungen unterliegen – bis hin zu einem Totalverlust. Aufgrund des historischen Verhaltens werden die Aktien in verschiedene Sensitivitätsstufen eingeteilt. Diese Sensitivitätsstufen verstehen sich ausschliesslich als relativer historischer Vergleichswert zu anderen Aktien. Grundsätzlich muss aber selbst bei als «wenig sensitiv» eingestuften Werten berücksichtigt werden, dass es sich um Aktien und damit um riskante Wertpapiere handelt und dass aus der Vergangenheit keine schlüssigen Folgerungen für die Zukunft gezogen werden können.

Die Sensitivitätsstufe wird festgelegt, indem der Bear Market Factor und der Bad News Factor der Aktie mit einem langjährigen internationalen Durchschnitt (Referenzwert) verglichen werden.

Es gibt drei verschiedene Sensitivitätsstufen:

- Geringe Sensitivität: Beide Sensitivitätswerte liegen unterhalb des Referenzwertes.
- Mittlere Sensitivität: Mindestens ein Sensitivitätswert liegt oberhalb des Referenzwertes, aber keiner der beiden Werte übersteigt den Durchschnitt um mehr als eine Standardabweichung.
- Hohe Sensitivität: Mindestens ein Sensitivitätswert liegt um mehr als eine Standardabweichung über dem Referenzwert.

Volatilität über 12 Monate

Die Volatilität misst die Stärke der Schwankungen einer Aktie oder eines Indexes während eines Zeitraumes. Die Volatilität über 12 Monate zeigt den Durchschnittswert während der letzten 12 Monate.

% steigender Werte

Es handelt sich hier um den Prozentsatz der Titel, die auf 40 Tage-Basis einen positiven technischen Trend verzeichnen. Wenn, beispielsweise, die Branche Technologie / Welt, welche 458 Titel umfasst, über 8% "Titel im Aufwärtstrend" verfügt, so bedeutet dies, dass 38 Aktie der Branche einen positiven Trend verzeichnen.

Beta

Beta wird oft als Mass für die Sensitivität verwendet. Ist es grösser als 100, so ist die Aktie volatiliter als ihr Referenzindex.

Korrelation

Die Korrelation misst den Grad der Übereinstimmung der Kursbewegungen einer Aktie mit der ihres Referenzindex.

Hinweis:

theScreener.com übernimmt keine Haftung für die Vollständigkeit, Richtigkeit und Aktualität der Angaben. Dieses Dokument dient ausschliesslich informativen Zwecken und stellt weder eine Anlageberatung, noch eine Anlagevermittlung oder eine sonstige Finanzdienstleistung dar. Die Kursentwicklung von Wertpapieren ist mit Risiken behaftet und kann starken Kursschwankungen unterliegen. Aus der Vergangenheit und den gemachten Angaben können keine Schlüsse für zukünftige Kursentwicklungen gezogen werden. Historische Renditeangaben sind keine Garantie für laufende und zukünftige Ergebnisse.

Mehr Informationen : www.thescreener.com/de/wc/methodology.htm
Gewinnsschätzungen von REFINITIV.