



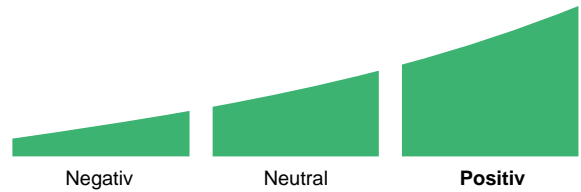
Im schwedischen Markt finden sich weniger als 1% der weltweiten Börsenkapitalisierung mit insgesamt 80 durch theScreener analysierten Gesellschaften.

Der OMX Index liegt 8% unter dem 52 Wochen Hoch und 28% über dem tiefsten Kurs der letzten 52 Wochen.

Performance seit dem 7. Juni 2019: 10,5% im Vergleich zu -0,6% des DJ Stoxx 600 und 11,2% des SP500.

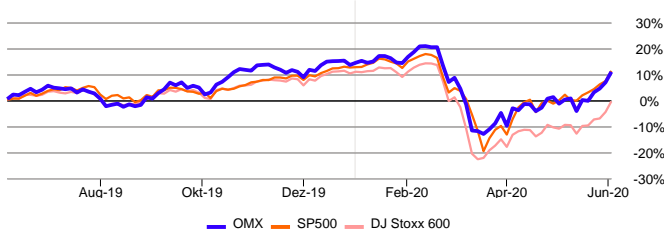
Aktuell tendieren 89,7% der Titel aufwärts.

Gesamteindruck



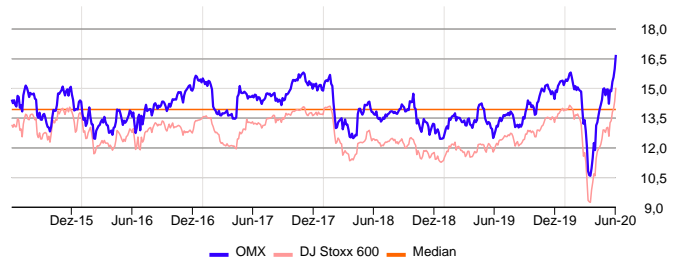
Index	Markt Wert	Perf YtD	Anzahl Aktien	Börs.-Kap. (\$ Mia.)	Sterne	Sensitivität	LF P/E	LF Wachstum	4-Wo. Perf.	Div	Gesamteindruck
OMX (SE)	1.730,51	-2,3%	29	485,86	★★★★☆		16,6	16,1%	12,5%	2,9%	
DJ Stoxx 600 (EP)	375,32	-9,7%	596	12.273,17	★★★★☆		15,0	17,7%	11,9%	2,9%	
SP500 (US)	3.193,93	-1,1%	497	27.948,22	★★★★☆		19,1	18,5%	11,4%	1,7%	

Performance 7. Juni 2019 - 5. Juni 2020



"Kurs-Gewinn-Verhältnis"- Entwicklung seit 5 Jahren

Der erwartete P/E-Wert (Kurs-Gewinn-Verhältnis) basiert auf den gewichteten Werten der zugrunde liegenden Unternehmen. Historisch betrachtet erscheint der P/E eher hoch, liegt er doch über seinem fünfjährigen Median von 13,9.



Preisentwicklung ★

Um festzustellen, ob ein Index fair bewertet ist, vergleichen wir das prognostizierte Gewinnverhältnis mit dem theoretisch fairen Wert gemäss dem Modell von Peter Lynch. Auf dieser Basis erscheint der Index stark unterbewertet. Das W/PE-Verhältnis liegt über 0.9 und weist auf einen Preisabschlag gegenüber dem erwarteten Wachstum hin. Der Abschlag beträgt -21,2%.

Tendenz der Gewinnrevisionen ★

Achtung: Über sieben Wochen betrachtet haben die Analysten ihre Wachstumsprognosen um -4,2% nach unten revidiert. Dieser negative Trend hat am 27. März 2020 bei einem Niveau von 1.419,3 eingesetzt.

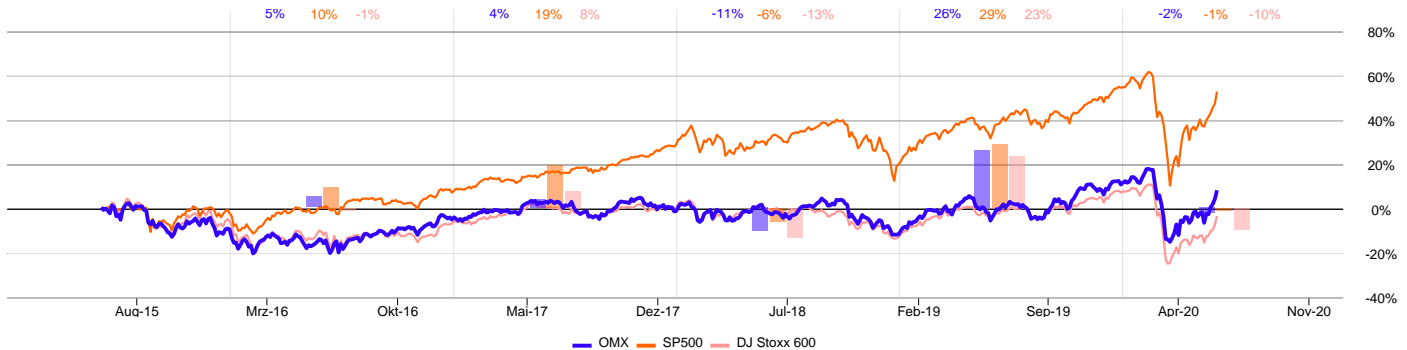
Technische Tendenz und Relative Stärke ★★

Der mittelfristige technische Trend (40 Tage) ist seit dem 26. Mai 2020 positiv. Sollte dieser Aufwärtstrend nachlassen und der Index um mehr 12% fallen, könnte dies als Trendwende interpretiert werden.

Checkliste

Gesamteindruck		Positiv
Sterne	★★★★☆	Grosses Interesse seit dem 26. Mai 2020.
Gewinnrevisionen	★	Negative Analystenhaltung seit 27. März 2020
Potenzial	★	Stark unterbewertet
MF Tech. Trend	★	Positiver Marktrend seit dem 26. Mai 2020
Perf. 4 semaines	★	Positive Performance über 4 Wochen
Sensitivität		Mittel, keine Veränderung im letzten Jahr.

Performance 5. Juni 2015 - 5. Juni 2020



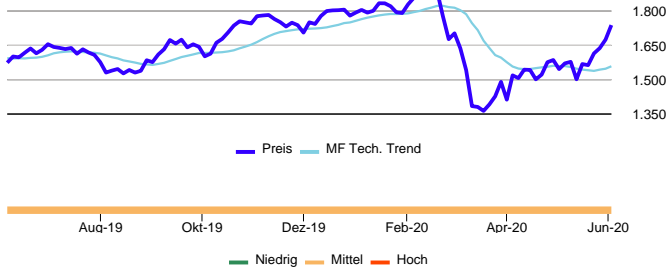
Performance über fünf Jahre

Während den letzten fünf Jahren verzeichnete der OMX Index eine Performance von 7,7% im Vergleich zu -3,5% des DJ Stoxx 600 und 52,6% des SP500. Es gilt zu berücksichtigen, dass sich in dieser Zeit das Währungsverhältnis EUR gegen SEK um 12% verbessert hat. Die in SEK erzielte Performance beträgt 7,7% gegenüber 7,6% des DJ Stoxx 600 und 67,2% des SP500.

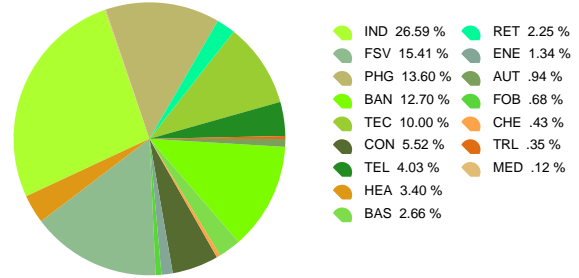


Index	Markt Wert	Perf YtD	Anzahl Aktien	Börs.-Kap. (\$ Mia.)	Sterne	Sensitivität	LF P/E	LF Wachstum	4-Wo. Perf.	Div	Gesamteindruck
OMX (SE)	1.730,51	-2,3%	29	485,86	★★★★☆		16,6	16,1%	12,5%	2,9%	

Preis & Sensitivitätsentwicklung



Die schwedischen Branchen nach Börsenkapitalisierung



Volatilität

Wir verwenden die Volatilität (Stärke der Schwankungen einer Aktie oder eines Indexes während eines Zeitraums) als einen von mehreren Sensitivitäts-Indikatoren. Ein Index mit hoher Volatilität wird dabei als sensitiv betrachtet. Während des letzten Monats lag die Volatilität mit 30,6% über dem Durchschnitt der letzten Jahre von 15,7%. Die starken kurzfristigen Preisschwankungen deuten auf eine gewisse Marktunsicherheit hin. Über ein Jahr betrachtet liegt die Volatilität mit 24,6% nahe derjenigen des DJ Stoxx 600 mit 23,8%. Die Kursschwankungen des Indexes sind mit denen des europäischen Marktes vergleichbar.

Sensitivitätsprofil bei sinkenden Märkten

Der "Bear Market Factor" misst das Verhalten bei nachgebenden Märkten. Der OMX Index hat dabei die Tendenz allgemeine Abwärtsbewegungen des TSC_World in ähnlichem Umfang mitzumachen. Er verhält sich somit neutral bei Weltmarktkorrekturen.

Sensitivitätsprofil bei steigenden Märkten

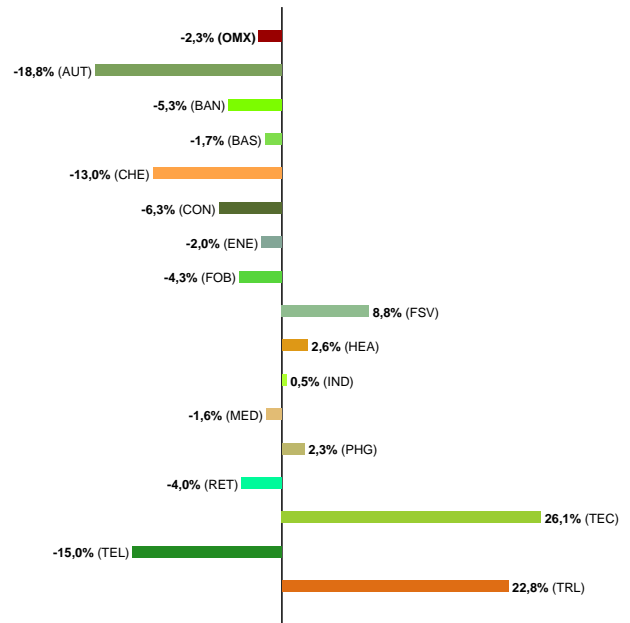
Der «Bad News Factor» misst Rückschläge des regionalen Index bei international steigenden Märkten. Der OMX Index reagierte in den letzten 12 Monaten mittel anfällig auf regionale Probleme. Sank der Index in einem steigendem Weltmarkt, betrug seine mittlere Abweichung -1,39%.

Zusammenfassung der Sensitivitätsanalyse

Allgemein wird die Sensitivität des OMX Index als durchschnittlich eingeschätzt. Bei beiden Faktoren, dem "Bear Market Factor" und dem "Bad News Factor", beobachten wir einen mittleren Wert.

Die Branche mit der grössten Börsenkapitalisierung, Industrielle Erzeugnisse & Dienstleistungen, repräsentiert 26,6% des schwedischen Marktes. Es folgen die Branchen Finanzdienstleistungen mit 15,4% sowie Privat- & Haushaltswaren mit 13,6%. Die Industriebranchen, Versorger und Versicherungen, werden im schwedischen Markt nicht analysiert.

Performance 2020 der schwedischen Branchen

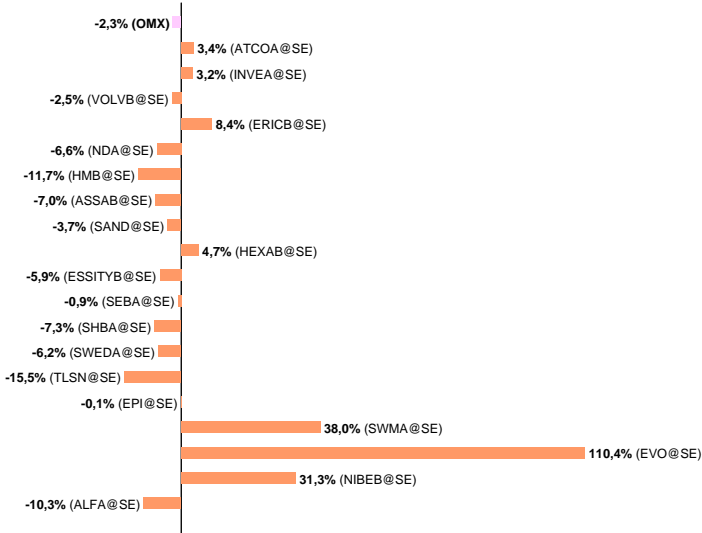


Der OMX Index verzeichnete eine Performance von -2,3% seit Jahresbeginn. Die 16 Branchen wiesen in dieser Zeit Werte von -18,8% bis 26,1% auf.

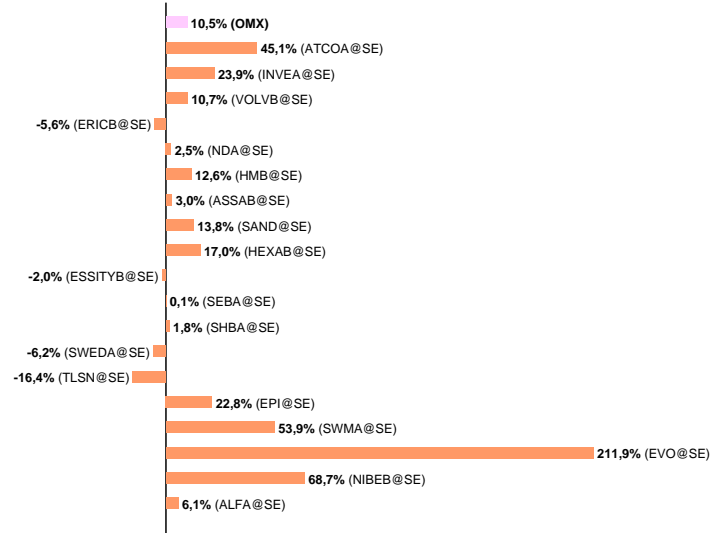


Index	Markt Wert	Perf YtD	Anzahl Aktien	Börs.-Kap. (\$ Mia.)	Sterne	Sensitivität	LF P/E	LF Wachstum	4-Wo. Perf.	Div	Gesamteindruck
OMX (SE)	1.730,51	-2,3%	29	485,86	★★★★☆		16,6	16,1%	12,5%	2,9%	

Performance 2020 der 20 größten Unternehmen



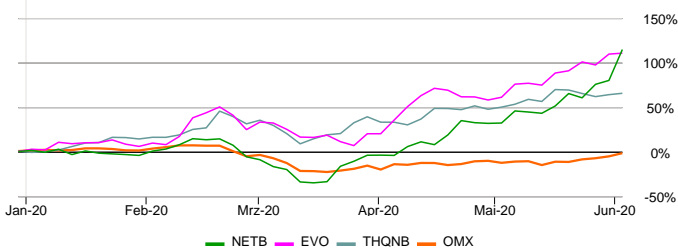
Die Performance der 20 größten Unternehmen über 12 Monate



Die Abkürzungen finden sich auf Seite&6.

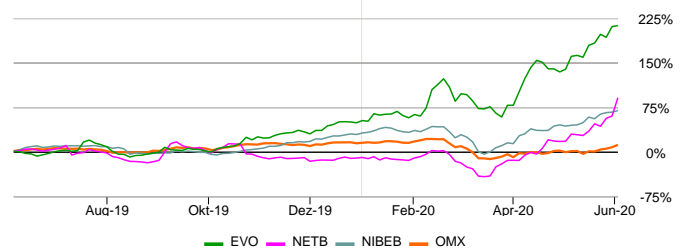
Die Abkürzungen finden sich auf Seite&6.

Top Aktien 2020



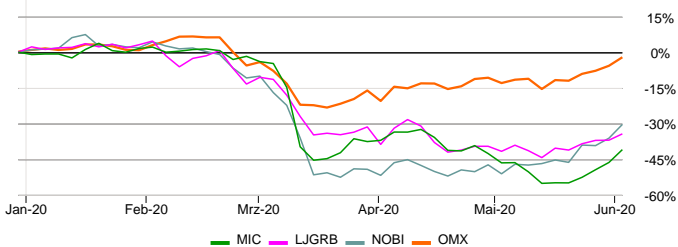
Die Indexperformance seit Jahresbeginn betrug -2,3%. Während dieser Zeit erzielten die drei erfolgreichsten Aktien, NETENT (NETB), EVOLUTION GMG.GP.AB (EVO) und EMBRACER GROUP AB (THQNB) eine Entwicklung von 114,4%, 110,4% und 65,3%.

Top Aktien über 12 Monate



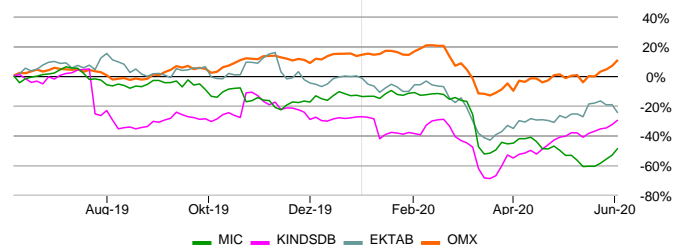
In den vergangenen 12 Monaten betrug die Indexperformance 10,5%. Die drei besten Aktien, EVOLUTION GMG.GP.AB (EVO), NETENT (NETB) und NIBE INDUSTRIER AB (NIBEB) wiesen eine Performance von 211,9%, 90,5% und 68,7% auf.

Flop Aktien 2020



Die Aktien MILLICOM INTL.CELU.SA (MIC), ATRIUM LJUNGBERG AB (LJGRB) und NOBIA AB (NOBI) wiesen mit -41,1%, -34,4% und -30,5% die schlechteste Performance seit Jahresbeginn auf. Der Vergleichswert des OMX lag bei -2,3%.

Flop Aktien über 12 Monate



Die drei Aktien mit der schlechtesten Performance der vergangenen 12 Monate waren MILLICOM INTL.CELU.SA (MIC), KINDRED GROUP PLC (KINDSDB) und ELEKTA AB (EKTAB) mit -48,8%, -29,7% und -25,0%. Die Performance des OMX betrug 10,5%.

AUT:Automobile & Zubehör
BAN:Geldinstitute
BAS:Rohstoffe

CHE:Chemie
CON:Baugewerbe & Werkstoffe
ENE:Öl & Gas

FOB:Nahrungsmittel & Getränke
FSV:Finanzdienstleistungen
HEA:Gesundheitswesen

IND:Industrie
INS:Versicherungen
MED:Medien

PHG:Privat- & Haushaltswaren
RET:Einzel- & Grosshandel
TEC:Technologie

TEL:Telekommunikation
TRL:Reisen & Freizeit
UTI:Versorger



Die nachfolgenden Listen zeigen eine Auswahl an Aktien mit besonderen, für viele Investoren interessanten, Eigenschaften. **Die Auswahl stellt keine Empfehlung zum Kauf oder Verkauf jegwelcher Wertpapiere dar. Die Auswahl kann weder die finanziellen Verhältnisse des Lesers, noch dessen Risikoneigung berücksichtigen. Ob, und wenn ja in welchem Umfang, Aktien für den Leser geeignete Anlagen darstellen, kann hier nicht beurteilt werden. Wenden Sie sich hierfür bitte an Ihren persönlichen Berater.**

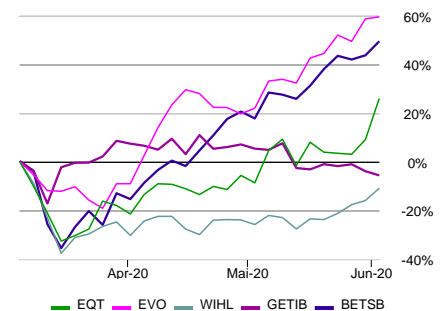
Beachtenswerte Aktien

Firmenname	Markt	Branche	Top Bewertung	Defensive Aktien	Hohe Dividenden	Tiefe KGVs
AXFOOD AB	SE	Retail		✓		
BETSSON AB	SE	Travel & Leisure	✓			
BILLERUD KORSNAS AB	SE	Basic Resources		✓		
BOLIDEN AB	SE	Basic Resources	✓		✓	✓
EMBRACER GROUP AB	SE	Personal & Household Goods		✓		
EVOLUTION GMG.GP.AB	SE	Technology	✓			
GETINGE AB	SE	Health Care	✓	✓		
ICA GRUPPEN AB	SE	Retail		✓		
NORDEA BANK AB	SE	Banks			✓	✓
PEAB AB	SE	Construction & Materials				✓
SEB 'A' SA	SE	Banks			✓	✓
SWEDBANK AB	SE	Banks			✓	✓
VOLVO AB	SE	Industrial Goods & Services			✓	
WIHLBORGS FASTIGHETER AB	SE	Financial Services	✓			

Bester Gesamteindruck

Symbol Markt	Name Sparte	Kurs Währg.	Börs.-Kap. (\$ Mia.)	7Wo-Ertr.-Veränd.	Sterne	Sensitivität	Gesamteindruck
EVO SE	EVOLUTION GMG.GP.AB Internet	593,20 SEK	11,74	11,1%	★★★★☆		
WIHL SE	WIHLBORGS FASTIGHETER AB Immobilienbesitz & Entwicklung	163,80 SEK	2,74	10,1%	★★★★★		
GETIB SE	GETINGE AB Medizinische Geräte	165,70 SEK	4,92	9,7%	★★★★☆		
BETSB SE	BETSSON AB Glücksspiel	68,70 SEK	1,04	8,1%	★★★★★		
BOL SE	BOLIDEN AB Minen	218,10 SEK	6,50	5,3%	★★★★★		

Entwicklung der letzten 3 Monate



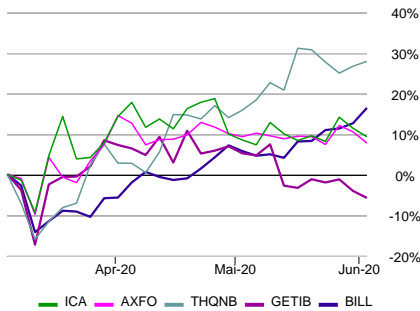
Der Gesamteindruck resultiert aus dem Zusammenspiel verschiedener Kriterien. Er kombiniert fundamentale Faktoren wie (P/E, Wachstum, Gewinnrevisions, Dividendenerträge usw.), technische Indikatoren (Trend und relative Performance) sowie Sensitivitätsfaktoren (das Verhalten der Aktie bei Marktproblemen und bei spezifischen Ereignissen). Es werden nur Unternehmen angezeigt mit einer minimalen Börsenkapitalisation von US\$ 1 Mrd., welche zudem folgende Kriterien erfüllen: Der Gesamteindruck ist mindestens neutral, die Aktie hat zwei oder mehr Sterne und das Sensitivitätsniveau liegt bei "tief" oder "mittel". Bei mehreren Aktien mit gleichem Gesamteindruck hat jene mit den besten 7-wöchigen Gewinnrevisions den Vorrang.



Index	Markt Wert	Perf YtD	Anzahl Aktien	Börs.-Kap. (\$ Mia.)	Sterne	Sensitivität	LF P/E	LF Wachstum	4-Wo. Perf.	Div	Gesamteindruck
OMX (SE)	1.730,51	-2,3%	29	485,86	★★★★☆		16,6	16,1%	12,5%	2,9%	

Defensive Werte

Entwicklung der letzten 3 Monate



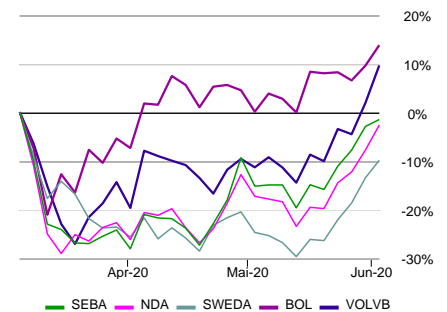
Symbol Markt	Name Sparte	Kurs Währg.	Börs.-Kap. (\$ Mia.)	Bear Market Factor	Sterne	Sensitivität	Gesamteindruck
ICA SE	ICA GRUPPEN AB Nahrungsmittel	423,60 SEK	9,29	-166	★★★★☆		
AXFO SE	AXFOOD AB Nahrungsmittel	202,80 SEK	4,64	-156	★★★★☆		
THQNB SE	EMBRACER GROUP AB Spielzeuge	117,00 SEK	3,87	-145	★★★★☆		
GETIB SE	GETINGE AB Medizinische Geräte	165,70 SEK	4,92	-124	★★★★☆		
BILL SE	BILLERUD KORSNAS AB Papierprodukte	134,20 SEK	3,05	-87	★★★★☆		

Die Bewertung der Sensitivität basiert vor allem auf zwei Kriterien, nämlich dem bisherigen "Verhalten der Aktie bei sinkendem Markt" (Bear Market Factor) und der "Anfälligkeit bei spezifischen Ereignissen" (Bad News Factor). Jede Aktie wird einer der drei Stufen "tief", "mittel" oder "hoch" zugewiesen. Aus der Kombination der beiden Kriterien resultieren schliesslich die angegebenen defensivsten Titel. Um einen hohen praktischen Nutzen zu gewährleisten, werden ausschliesslich Werte aufgeführt mit einer Börsenkapitalisierung von über US\$ 1 Mrd., mindestens zwei Sternen, einem Gesamteindruck von neutral bis positiv sowie einem tiefen bis mittleren Sensitivitätsniveau. Bei gleichem Gesamteindruck entscheidet der "Bear Market Factor" über die Auswahl.

Attraktive Dividenden

Symbol Markt	Name Sparte	Kurs Währg.	Börs.-Kap. (\$ Mia.)	Div	Sterne	Sensitivität	Gesamteindruck
SEBA SE	SEB 'A' SA Banken	87,30 SEK	20,88	5,0%	★★★★☆		
NDA SE	NORDEA BANK AB Banken	70,64 SEK	31,27	4,7%	★★★★☆		
SWEDA SE	SWEDBANK AB Banken	130,76 SEK	16,13	3,6%	★★★★☆		
BOL SE	BOLIDEN AB Minen	218,10 SEK	6,50	3,4%	★★★★☆		
VOLVB SE	VOLVO AB Gewerbefahrzeuge	153,00 SEK	35,47	3,1%	★★★★☆		

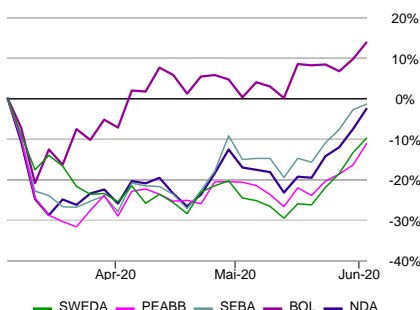
Entwicklung der letzten 3 Monate



Bei der Auswahl der Aktien dieser Kategorie wurde primär die für die nächsten 12 Monate erwartete Dividendenrendite berücksichtigt. Die Selektion beschränkt sich dabei auf Unternehmen, welche die Dividende mit maximal 70% ihres prognostizierten Gewinns bezahlen können. So sollen nur Unternehmen aufgeführt werden, bei welchen eine Kontinuität der Dividendenzahlung wahrscheinlich erscheint. Auch in diesem Profil wird ein Minimum von 2 Sternen und ein Marktwert von über einer Milliarde USD verlangt.

Die Aktien mit dem tiefsten P/E

Entwicklung der letzten 3 Monate



Symbol Markt	Name Sparte	Kurs Währg.	Börs.-Kap. (\$ Mia.)	LF P/E	Sterne	Sensitivität	Gesamteindruck
SWEDA SE	SWEDBANK AB Banken	130,76 SEK	16,13	9,4	★★★★☆		
PEABB SE	PEAB AB Anlagenbau	83,80 SEK	2,70	10,2	★★★★☆		
SEBA SE	SEB 'A' SA Banken	87,30 SEK	20,88	10,9	★★★★☆		
BOL SE	BOLIDEN AB Minen	218,10 SEK	6,50	10,9	★★★★☆		
NDA SE	NORDEA BANK AB Banken	70,64 SEK	31,27	11,0	★★★★☆		

Das Kurs-Gewinn Verhältnis KGV (engl. price/earnings oder P/E) zeigt auf, ob der Kurs einer Aktie im Verhältnis zum erzielten oder erwarteten Gewinn günstig ist. Die Tabelle verwendet die erwarteten Gewinne. Fundamentalinvestoren setzen unter anderem auf Aktien mit unterdurchschnittlichem P/E, da diesen Werten überdurchschnittliches Aufholpotenzial zugeschrieben wird. Um einen hohen praktischen Nutzen zu gewährleisten, werden hier nur Werte mit einer Börsenkapitalisierung von über US\$ 1 Mrd. aufgeführt mit mindestens zwei Sternen, einem Gesamteindruck von neutral bis positiv sowie einem tiefen bis mittleren Sensitivitätsniveau. Wenn mehrere Aktien dasselbe P/E aufweisen, entscheiden die 7-wöchigen Gewinnrevisionen über die Reihenfolge.



Index	Markt Wert	Perf YtD	Anzahl Aktien	Börs.-Kap. (\$ Mia.)	Sterne	Sensitivität	LF P/E	LF Wachstum	4-Wo. Perf.	Div	Gesamt-eindruck
OMX (SE)	1.730,51	-2,3%	29	485,86	★★★★☆		16,6	16,1%	12,5%	2,9%	

Die 20 grössten Titel nach Börsenkapitalisierung

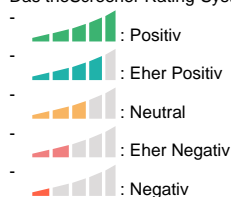
Symbol Markt	Name Sparte	Kurs Währg.	Perf YtD	Börs.-Kap. (\$ Mia.)	Sterne	Sensitivität	LF P/E	LF Wachstum	Rel. Perf	Div	Gesamt-eindruck
ATCOA SE	ATLAS COPCO AB Industriemaschinen	386,30 SEK	3,4%	50,13	★★★★☆		26,9	17,1%	1,8%	1,7%	
INVEA SE	INVESTOR AB Spezialfinanz	527,40 SEK	3,2%	43,89	★★★★☆		41,4	17,8%	-0,5%	2,7%	
VOLVB SE	VOLVO AB Gewerbefahrzeuge	153,00 SEK	-2,5%	35,47	★★★★★		13,0	19,8%	11,8%	3,1%	
ERICB SE	TELAB.LM ERIC. Telekommunikationsausrüstung	88,40 SEK	8,4%	32,37	★★★★☆		13,5	16,0%	-4,6%	2,1%	
NDA SE	NORDEA BANK AB Banken	70,64 SEK	-6,6%	31,27	★★★★☆		11,0	10,8%	5,8%	4,7%	
HMB SE	H&M HENNES & MAURITZ AB Bekleidung & Accessoires	168,25 SEK	-11,7%	30,35	★★★★☆		23,3	69,0%	21,0%	3,8%	
ASSAB SE	ASSA ABLOY AB Baustoffe & Einbauten	203,70 SEK	-7,0%	24,70	★★★★☆		22,3	16,8%	1,3%	1,7%	
SAND SE	SANDVIK AB Industriemaschinen	175,85 SEK	-3,7%	24,04	★★★★☆		18,6	15,6%	6,5%	2,2%	
HEXAB SE	HEXAGON AB Software	549,80 SEK	4,7%	22,02	★★★★☆		24,7	16,9%	6,8%	1,0%	
ESSITYB SE	ESSITY AB Produkte für den privaten Bedarf	284,10 SEK	-5,9%	21,76	★★★★☆		15,0	11,0%	-20,1%	2,6%	
SEBA SE	SEB 'A' SA Banken	87,30 SEK	-0,9%	20,88	★★★★★		10,9	8,0%	4,3%	5,0%	
SHBA SE	SVENSKA HANDBKN.'A' PLC. Banken	93,56 SEK	-7,3%	20,21	★★★★☆		12,3	7,8%	-4,4%	3,8%	
EQT SE	EQT AB Vermögensverwalter	182,20 SEK	67,3%	18,92	★★★★☆		32,8	41,3%	26,2%	1,4%	
SWEDA SE	SWEDBANK AB Banken	130,76 SEK	-6,2%	16,13	★★★★★		9,4	6,9%	7,8%	3,6%	
TLSN SE	TELIA COMPANY AB Mobile Kommunikation	34,00 SEK	-15,5%	15,60	★★★★☆		15,3	12,4%	-8,8%	5,2%	
EPI SE	EPIROC AB NPV A Gewerbefahrzeuge	114,25 SEK	-0,1%	15,10	★★★★☆		23,3	14,7%	2,2%	2,1%	
SWMA SE	SWEDISH MATCH AB Tabak	666,20 SEK	38,0%	11,78	★★★★☆		17,5	15,7%	-4,6%	2,3%	
EVO SE	EVOLUTION GMG.GP.AB Internet	593,20 SEK	110,4%	11,74	★★★★☆		27,1	27,8%	18,9%	1,3%	
NIBEB SE	NIBE INDUSTRIER AB Elektrische Komponenten	213,20 SEK	31,3%	11,71	★★★★☆		43,3	25,9%	6,4%	0,7%	
ALFA SE	ALFA LAVAL AB Industriemaschinen	211,70 SEK	-10,3%	9,68	★★★★☆		20,4	11,5%	2,1%	2,2%	

Legende - Aktien

Gesamteindruck

Das theScreener Rating basiert auf einer multifaktoriellen Analyse, welche technische, fundamentale, sensitivitäts- und umfeldbezogene Kriterien berücksichtigt.

Das theScreener Rating-System umfasst 5 Stufen:



Das theScreener Rating-System für die Indizes und die Branchen umfasst 3 Stufen: Positiv, Neutral und Negativ.

Anzahl Aktien

Anzahl analysierter Aktien

Börs.-Kap. (\$ Mia.)

Diese Grösse berechnet sich, indem der Aktienpreis eines Unternehmens mit der Anzahl ausstehender Aktien multipliziert wird.

Potenzial

Unsere Potenzialeinschätzung gibt an, ob ein Titel zu einem hohen oder günstigen Preis gehandelt wird relativ zu seinen Ertragsaussichten.

Zur Beurteilung des theoretischen Potenzials stützen wir uns auf folgende Größen:

- Aktienkurs
- Ertrag
- Ertragsprognosen
- Dividenden

Durch Kombination dieser Größen erstellen wir die Potenzialeinstufung.

Es gibt fünf Potenzialeinschätzungen, die von stark unterbewertet bis zu stark überbewertet reichen.

Sterne

Das theScreener Sterne-Rating System ist so angelegt, dass Sie schnell qualitativ einwandfreie Titel, Branchen oder Indizes erkennen können.

Pro erfülltem Kriterium verteilt das Rating System einen Stern wie folgt:

- Ertr.-Veränd.-Trend = ★★★★★
- Potenzial = ★★★★★
- MF Tech. Trend = ★★★★★
- Relative Performance über 4 Wochen > 1% = ★★★★★

Eine Aktie wird mit maximal 4 Sternen bewertet.

Das schwächste Rating einer Aktie sind null Sterne

Eine Aktie behält einmal erworbene Sterne bis ...

- Ertr.-Veränd.-Trend negativ wird
- Potenzial negativ wird
- MF Tech. Trend negativ wird
- Relative Performance über 4 Wochen mehr als 1% negativ wird (< -1%)

Div

Der Wert zeigt in % die für die nächsten 12 Monate erwartete Dividendenrendite.

Die Farbe der Zahl der Dividendenrendite zeigt den Deckungsgrad der Dividende durch Gewinne an. Beispiel:

- 0%, keine Dividende
- 4%, die Dividende beträgt weniger als 40% der erwarteten Gewinne
- 4%, die Dividende beträgt zwischen 40% und 70% der erwarteten Gewinne
- 4%, für die Dividende müssen mehr als 70% der erwarteten Gewinne verwendet werden.

Gewinnrevisionen

Das Zeichen bedeutet, dass die Analysten in den letzten sieben Wochen ihre Gewinnerwartungen nach oben korrigiert haben (7Wo-Ertr.-Veränd. > 1%). Das Zeichen dagegen bedeutet, dass die Schätzwerte in den letzten sieben Wochen nach unten korrigiert wurden (7Wo-Ertr.-Veränd. < -1%).

Liegt der Ertragsveränderungs-Trend (7Wo-Ertr.-Veränd.) zwischen +1% und -1%, betrachten wir die Tendenz als neutral .

Das Symbol bedeutet, dass die letzten klaren Revisionen positiv waren.

Das Symbol bedeutet, dass die letzten klaren Revisionen negativ waren.

7Wo-Ertr.-Veränd

Kürzel für Ertragsveränderungstrend eines Titels über 7 Wochen. Der Wert 2,8 bedeutet, dass die Analysten in den letzten sieben Wochen ihre Gewinnerwartungen überprüft und um 2,8% angehoben haben. Ein negativer Wert bedeutet dagegen, dass die Ertragsprognosen herabgestuft worden sind.

W/PE-Verhältnis

Es handelt sich hier um die geschätzte Steigerung der künftigen Erträge (LF Wachstum) zuzüglich der in % angegebenen erwarteten Dividendenrendite, dividiert durch das geschätzte künftige Kurs-Gewinnverhältnis (LF P/E).

LF PE

Verhältnis des Preises zum langfristig erwarteten Gewinn.

LF Wachstum

Es handelt sich um die durchschnittliche geschätzte jährliche Steigerungsrate der zukünftigen Erträge des Unternehmens, in der Regel für die nächsten zwei bis drei Jahre.

MF Tech. Trend

Der «Mittelfristige Technische Trend» zeigt den gegenwärtigen Trend, der positiv , neutral oder negativ sein kann.

Ein technischer Trend liegt vor, wenn der neutrale Wert um mindestens 1,75% verlassen wird.

Das Symbol bedeutet, dass der letzte MF Tech. Trend positiv war.

Das Symbol bedeutet, dass der letzte MF Tech. Trend negativ war

4Wo-(Rel.) Perf

Dieser Indikator zeigt die Performance eines Wertes relativ zum entsprechenden Index während der letzten vier Wochen an. Bei Indizes zeigt der Indikator die absolute Wertentwicklung über 4 Wochen an.

Bad News Factor

Dem «Bad News Factor» liegt die Analyse von Preisrückschlägen der Aktie bei allgemein steigenden Börsen während der letzten 12 Monate zugrunde. Die Gründe für die Kursabschläge sind nicht relevant. Erleidet eine Aktie einen absoluten Kursrückgang, während ihr Referenzindex steigt, so belastet etwas Unternehmensspezifisches den Aktienkurs, daher der Name.

Der Bad News Factor zeigt die Abweichung der betrachteten Aktien pro Bad News Ereignis im Vergleich zum Referenzindex. Der Faktor wird in Basis Punkten pro Halbwche gemessen und stellt den Durchschnittswert der letzten 52 Wochen dar. Je höher der Faktor, umso empfindlicher waren die Reaktionen auf "Bad News". Ein niedriger Faktor zeigt, dass in der Vergangenheit wenig nervös auf Negatives zum Unternehmen reagiert wurde.

Bear Market Factor

Dem «Bear Market Factor» liegt die Analyse des Kursverhaltens bei sinkenden Märkten zugrunde. Der Faktor misst den Unterschied zwischen der Bewegung des Aktienkurses und der des Gesamtmarktes (Referenzindex) bei sinkenden Märkten.

Die Basis bildet eine Beobachtungsperiode über die letzten 52 Wochen mit halbwochentlichen Intervallen.

Ein grosser "Bear Market Factor" deutet darauf hin, dass die Aktie auf negative Bewegungen des Referenzindex stark fallend reagiert hat.

Ein sehr negativer "Bear Market Factor" deutet auf ein defensives Profil hin: Die Aktie war von Baissen unterdurchschnittlich betroffen.

Sensitivität

Die Kursentwicklung von Aktien ist grundsätzlich mit hohen Risiken behaftet und kann starken Schwankungen unterliegen – bis hin zu einem Totalverlust. Aufgrund des historischen Verhaltens werden die Aktien in verschiedene Sensitivitätsstufen eingeteilt. Diese Sensitivitätsstufen verstehen sich ausschliesslich als relativer historischer Vergleichswert zu anderen Aktien. Grundsätzlich muss aber selbst bei als "wenig sensitiv" eingestuften Werten berücksichtigt werden, dass es sich um Aktien und damit um riskante Wertpapiere handelt und dass aus der Vergangenheit keine schlüssigen Folgerungen für die Zukunft gezogen werden können.

Die Sensitivitätsstufe wird festgelegt, indem der Bear Market Factor und der Bad News Factor der Aktie mit einem langjährigen internationalen Durchschnitt (Referenzwert) verglichen werden.

Es gibt drei verschiedene Sensitivitätsstufen:

- Geringe Sensitivität: Beide Sensitivitätswerte liegen unterhalb des Referenzwertes.
- Mittlere Sensitivität: Mindestens ein Sensitivitätswert liegt oberhalb des Referenzwertes, aber keiner der beiden Werte übersteigt den Durchschnitt um mehr als eine Standardabweichung.
- Hohe Sensitivität: Mindestens ein Sensitivitätswert liegt um mehr als eine Standardabweichung über dem Referenzwert.

Volatilität über 12 Monate

Die Volatilität misst die Stärke der Schwankungen einer Aktie oder eines Indexes während eines Zeitraumes. Die Volatilität über 12 Monate zeigt den Durchschnittswert während der letzten 12 Monate.

% steigender Werte

Es handelt sich hier um den Prozentsatz der Titel, die auf 40 Tage-Basis einen positiven technischen Trend verzeichnen. Wenn, beispielsweise, die Branche Technologie / Welt, welche 458 Titel umfasst, über 8% "Titel im Aufwärtstrend" verfügt, so bedeutet dies, dass 38 Aktien der Branche einen positiven Trend verzeichnen.

Beta

Beta wird oft als Mass für die Sensitivität verwendet. Ist es grösser als 100, so ist die Aktie volatil als ihr Referenzindex.

Korrelation

Die Korrelation misst den Grad der Übereinstimmung der Kursbewegungen einer Aktie mit der ihres Referenzindexes.

Hinweis:

theScreener.com übernimmt keine Haftung für die Vollständigkeit, Richtigkeit und Aktualität der Angaben. Dieses Dokument dient ausschliesslich informativen Zwecken und stellt weder eine Anlageberatung, noch eine Anlagevermittlung oder eine sonstige Finanzdienstleistung dar. Die Kursentwicklung von Wertpapieren ist mit Risiken behaftet und kann starken Kursschwankungen unterliegen. Aus der Vergangenheit und den gemachten Angaben können keine Schlüsse für zukünftige Kursentwicklungen gezogen werden. Historische Renditeangaben sind keine Garantie für laufende und zukünftige Ergebnisse.

Mehr Informationen : www.thescreener.com/de/wc/methodology.htm
Gewinnsschätzungen von REFINITIV.