



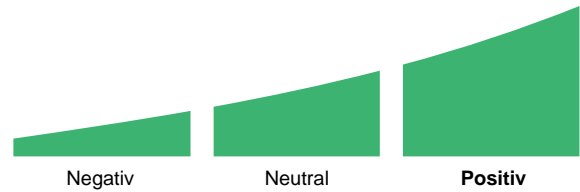
Im Sektor Halbleiter sind ca. 20% der Börsenmarktkapitalisierung der Branche Technologie vertreten und ca. 4% des globalen Marktes. theScreener analysiert 127 Gesellschaften in diesem Sektor.

Der Sektor Halbleiter befindet sich auf dem Höchststand der letzten 52 Wochen und 58% über dem 52 Wochen Tief (halbwöchentliche Schlusskurse).

Performance seit dem 8. Oktober 2019: 40,6% gegenüber von 42,0% der Branche Technologie und 8,5% bei TSC_World.

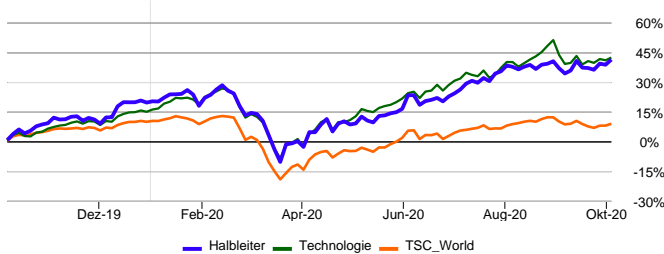
Gegenwärtig liegen 52,0% der Titel in einem Aufwärtstrend.

Gesamteindruck



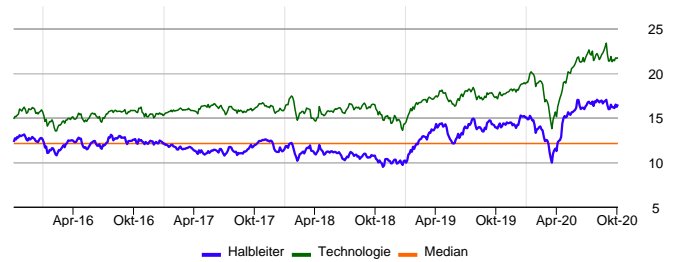
| | Markt Wert | Perf YtD | Anzahl Aktien | Börs.-Kap. (\$ Mia.) | Sterne | Sensitivität | LF P/E | LF Wachstum | Rel. Perf | Div | Gesamteindruck |
|------------------|------------|----------|---------------|----------------------|--------|--------------|--------|-------------|-----------|------|----------------|
| Halbleiter (WO) | 403,23 | 18,3% | 127 | 3.289,41 | ★★★★★ | | 16,4 | 19,4% | 5,0% | 1,9% | |
| Technologie (WO) | 526,22 | 23,9% | 642 | 15.740,23 | ★★★★★ | | 21,7 | 20,0% | 2,0% | 1,1% | |
| TSC_World (WO) | 325,85 | -0,9% | 6.341 | 79.094,28 | ★★★☆☆ | | 12,9 | 23,0% | 0,3% | 2,5% | |

Performance 8. Oktober 2019 - 6. Oktober 2020



"Kurs-Gewinn-Verhältnis" - Entwicklung seit fünf Jahren

Der erwartete P/E-Wert (Kurs-Gewinn-Verhältnis) basiert auf den gewichteten Werten der zugrunde liegenden Unternehmen. Er liegt signifikant über seinem langfristigen Mittel von 12,1. Der Sektor ist aktuell sehr gesucht.



Preisentwicklung ★

Um festzustellen ob ein Sektor fair bewertet ist, kombinieren wir die PEG Methode, welche das prognostizierte Gewinnwachstum mit dem bezahlten Kurs/Gewinnverhältnis vergleicht, mit unseren Erfahrungswerten.

Auf dieser Basis scheint der Sektor stark unterbewertet.

Das W/PE-Verhältnis liegt über 0,9 und weist auf einen Preisabschlag gegenüber dem erwarteten Wachstum hin. Der Abschlag beträgt -30,5%.

Tendenz der Gewinnrevisionen ★

Im Vergleich zu vor sieben Wochen haben die Analysten ihre Wachstumsprognosen nach oben korrigiert. Der positive Trend hat am 9. Juni 2020 bei einem Niveau von 351,7 eingesetzt.

Technische Tendenz und Stärke ★★

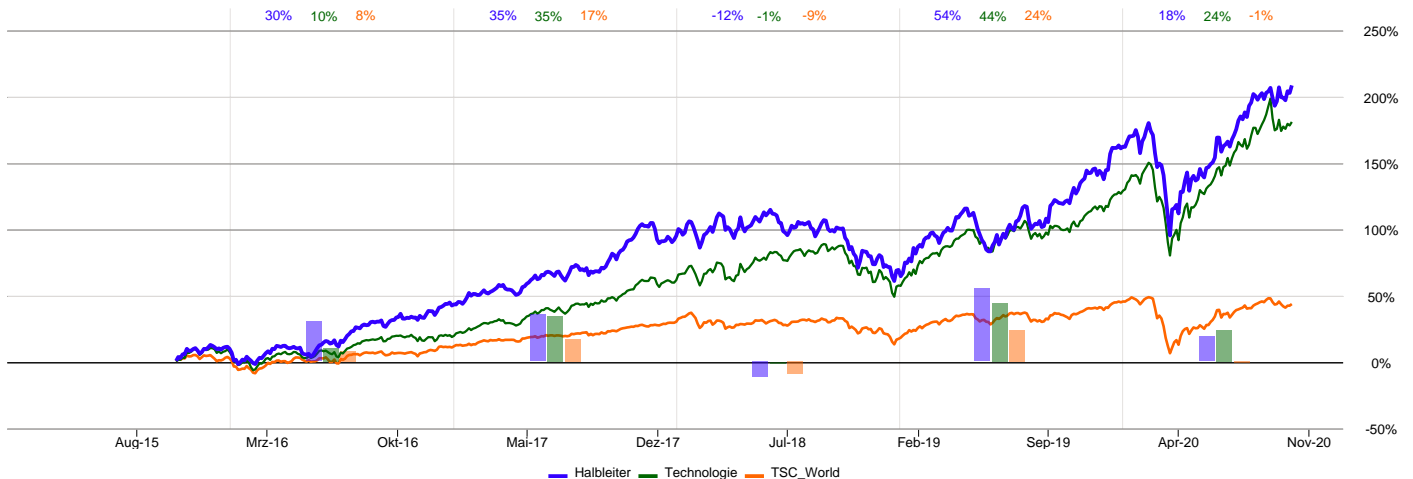
Der technische Trend (40 Tage) ist seit dem 8. Mai 2020 positiv. Sollte dieser Aufwärtstrend nachlassen und der Sektor um mehr als 5% fallen, könnte dies als Trendwende interpretiert werden.

Checkliste

Nyon, 07-Okt-2020 06:30 GMT+1

| | | |
|------------------|-------|--|
| Gesamteindruck | | Positiv |
| Sterne | ★★★★★ | Sehr grosses Interesse seit dem 15. September 2020. |
| Gewinnrevisionen | ★ | Positive Analystenhaltung seit dem 9. Juni 2020 |
| Potenzial | ★ | Stark unterbewertet |
| MF Tech. Trend | ★ | Positiver Marktrend seit dem 8. Mai 2020 |
| Rel. Perf | ★ | vs. TSC_World |
| Sensitivität | | Seit dem 19. Juni 2020 als durchschnittlich sensitiv eingestuft. |

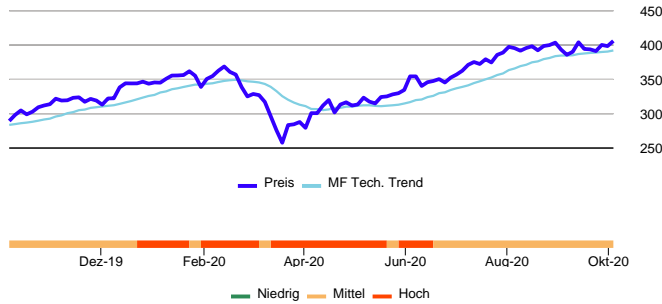
Performance 6. Oktober 2015 - 6. Oktober 2020





| | Markt Wert | Perf YtD | Anzahl Aktien | Börs.-Kap. (\$ Mia.) | Sterne | Sensitivität | LF P/E | LF Wachstum | Rel. Perf | Div | Gesamteindruck |
|-----------------|------------|----------|---------------|----------------------|--------|--------------|--------|-------------|-----------|------|----------------|
| Halbleiter (WO) | 403,23 | 18,3% | 127 | 3.289,41 | ★★★★ | | 16,4 | 19,4% | 5,0% | 1,9% | |

Preis & Sensitivitätsentwicklung



Volatilität

Die Volatilität (Stärke der Schwankungen einer Aktie oder eines Indexes während eines Zeitraums) wird oft als Sensitivitäts-Indikator verwendet. Eine hohe Volatilität kann als Warnsignal betrachtet werden.

Im letzten Monat lag die Volatilität mit 19,6% über dem Durchschnitt der letzten Jahre von 18,1%. Die kurzfristigen Preisschwankungen deuten auf eine gewisse Marktunsicherheit hin.

Über ein Jahr betrachtet liegt die Volatilität des Sektors mit 27,1% nahe derjenigen der Branche Technologie mit 23,9%. Die Kursschwankungen des Sektors sind denen der Branche ähnlich.

Sensitivitätsprofil bei sinkenden Märkten

Der "Bear Market Factor" misst das Verhalten bei nachgebenden Märkten. Der Sektor Halbleiter hat dabei die Tendenz allgemeine Abwärtsbewegungen des TSC_World in ähnlichem Umfang mitzumachen.

Er verhält sich somit neutral bei Marktkorrekturen.

Sensitivitätsprofil bei steigenden Märkten

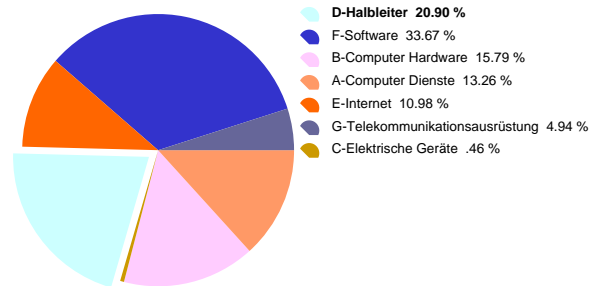
Der «Bad News Factor» misst Rückschläge des Sektors bei steigenden Märkten. Der Sektor Halbleiter zeigte sich bisher wenig anfällig auf unternehmensspezifische Probleme.

Sank der Sektor in einem steigendem Umfeld, betrug seine mittlere Abweichung -1,46%.

Zusammenfassung der Sensitivitätsanalyse

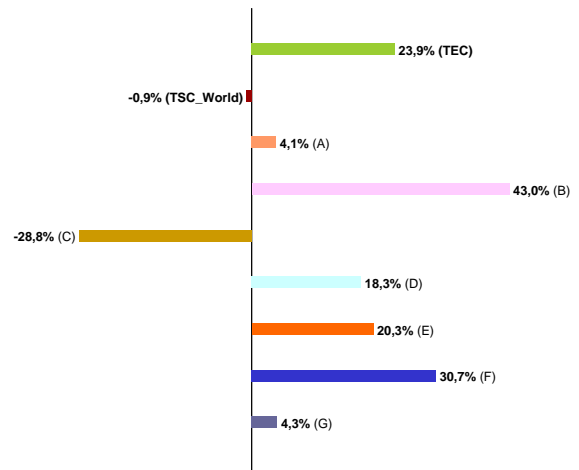
Der Sektor Halbleiter wird als durchschnittlich sensitiv eingeschätzt. Der "Bear Market Factor" liegt im mittleren Bereich.

Branchenaufteilung Technologie



Mit 33,7% der Marktkapitalisierung stellt der Sektor Software den grössten Sektor der Branche Technologie dar. Es folgen die Sektoren Halbleiter mit 20,9% und Computer Hardware mit 15,8%.

Die Entwicklung der Sektoren 2020



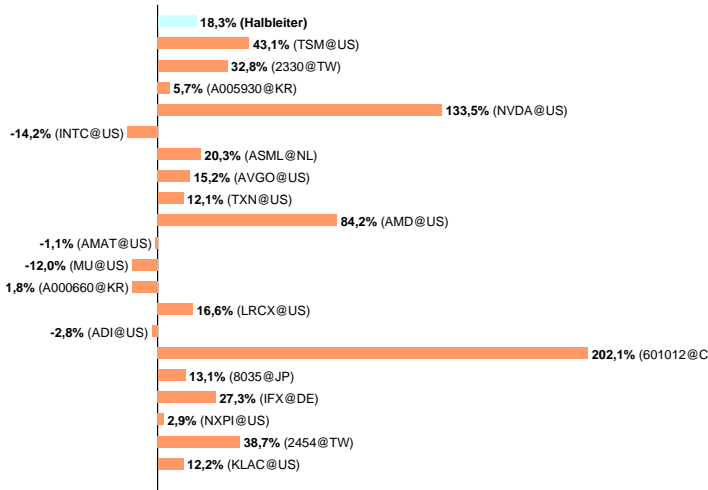
Der Sektor Halbleiter verzeichnete 2020 eine Kursentwicklung von 18,3% im Vergleich zu 23,9% bei der Branche Technologie. Die Branche setzt sich aus 7 Sektoren zusammen deren Schwankungen zwischen -28,8% und 43,0% lagen.



| | Markt Wert | Perf YtD | Anzahl Aktien | Börs.-Kap. (\$ Mia.) | Sterne | Sensitivität | LF P/E | LF Wachstum | Rel. Perf | Div | Gesamteindruck |
|-----------------|------------|----------|---------------|----------------------|--------|--------------|--------|-------------|-----------|------|----------------|
| Halbleiter (WO) | 403,23 | 18,3% | 127 | 3.289,41 | ★★★★ | | 16,4 | 19,4% | 5,0% | 1,9% | |

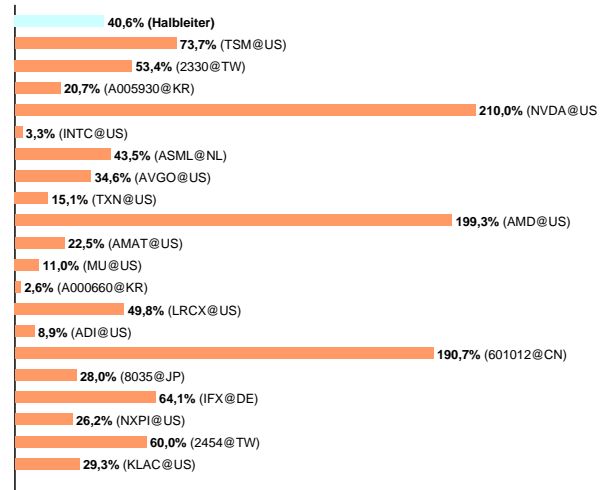
Performance der 20 größten Unternehmen:

Performance seit Jahresbeginn



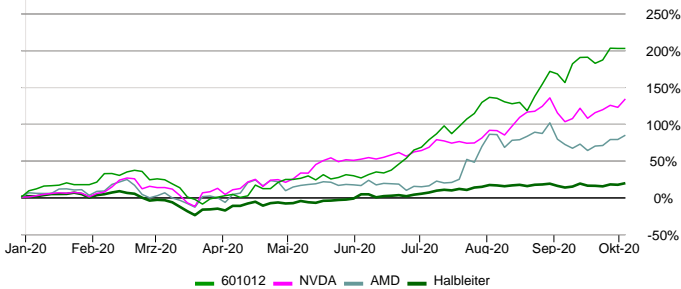
Die Details zu den hier präsentierten Abkürzungen finden sich auf Seite 6

12-Monats-Performance



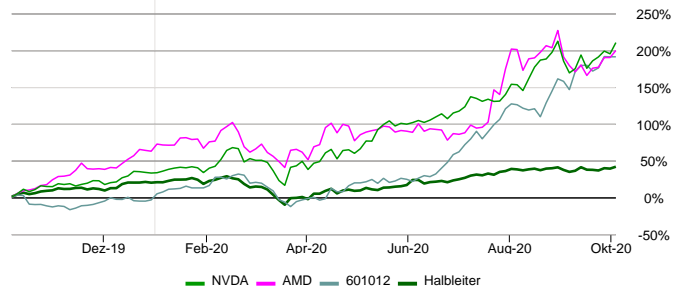
Die Details zu den hier präsentierten Abkürzungen finden sich auf Seite 6

Top Aktien 2020



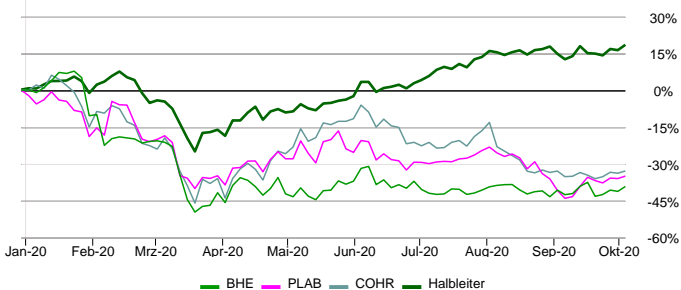
Die Sektorperformance 2020 betrug 18,3%. Während dieser Zeit erzielten die drei erfolgreichsten Aktien, LONGI GREEN ENERGY T (601012), NVIDIA (NVDA) und ADVANCED MICRO DEVICES (AMD) eine Entwicklung von 202,1%, 133,5% und 84,2%.

Top Aktien über 12 Monate



In den vergangenen 12 Monaten betrug die Sektorperformance 40,6%. Die drei besten Aktien, NVIDIA (NVDA), ADVANCED MICRO DEVICES (AMD) und LONGI GREEN ENERGY T (601012) wiesen eine Performance von 210,0%, 199,3% und 190,7% auf.

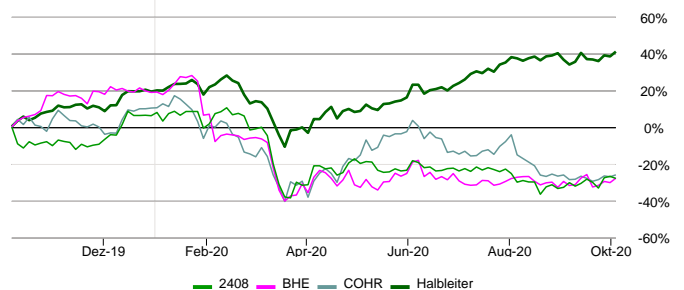
Flop Aktien 2020



Die Aktien BENCHMARK ELECTRONIC (BHE), PHOTRONIC (PLAB) und COHERENT (COHR) wiesen mit -39,3%, -35,0% und -32,9% die schlechteste Performance 2020 auf. Der Durchschnittswert des Sektors Halbleiter lag bei 18,3%.

Es sind nur Gesellschaften mit einer Börsenkapitalisierung von über \$ 500 Mio. aufgeführt.

Flop Aktien über 12 Monate



Die drei Aktien mit der schlechtesten Performance der vergangenen 12 Monate waren NANYA TECHNOLOGY (2408), BENCHMARK ELECTRONIC (BHE) und COHERENT (COHR) mit -28,0%, -27,9% und -26,0%. Die Performance des Sektors Halbleiter betrug 40,6%.



Die Auswahl der Aktien in den nachfolgenden Listen wurde spezifisch für dieses Wertall zusammengestellt. **Die Vorschläge berücksichtigen jedoch weder die finanziellen Verhältnisse des Lesers, noch dessen Risikoneigung. Ob und wenn ja in welchem Umfang Aktien für den Leser geeignete Anlagen darstellen, kann hier nicht beurteilt werden. Wenden Sie sich hierfür bitte an Ihren persönlichen Berater.**

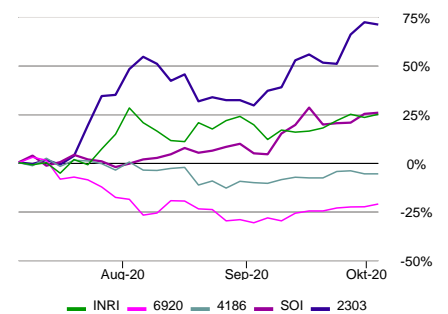
Beachtenswerte Aktien

| Firmenname | Markt | Branche | Top Bewertung | Defensive Aktien | Hohe Dividenden | Tiefe KGVs |
|----------------------|-------|------------|---------------|------------------|-----------------|------------|
| ARROW ELECTRONICS | US | Technology | | | | ✓ |
| ASUSTEK COMPUTER | TW | Technology | | | ✓ | |
| BROADCOM | US | Technology | | | ✓ | |
| INARI AMERTRON | MY | Technology | ✓ | | | |
| LASERTEC | JP | Technology | ✓ | ✓ | | |
| MYCRONIC | SE | Technology | | ✓ | | |
| NOVATEK MICROELECT | TW | Technology | | | ✓ | |
| SAMSUNG ELECTRONICS | KR | Technology | | | | ✓ |
| SK HYNIX | KR | Technology | | | | ✓ |
| SOITEC | FR | Technology | ✓ | ✓ | | |
| TOKYO OHKA KOGYO | JP | Technology | ✓ | ✓ | | |
| UTD MICROELECTRONICS | TW | Technology | ✓ | | ✓ | ✓ |
| VANGUARD INTL SEMI | TW | Technology | | | ✓ | |
| VITROX CORPORATION | MY | Technology | | ✓ | | |
| WPG HOLDINGS | TW | Technology | | | | ✓ |

Die Aktien mit dem besten Gesamteindruck

| Symbol Markt | Name Sparte | Kurs Währng. | Börs.-Kap. (\$ Mia.) | 7Wo-Ertr.-Veränd. | Sterne | Sensitivität | Gesamteindruck |
|--------------|---------------------------------|--------------|----------------------|-------------------|--------|--------------|----------------|
| INRI MY | INARI AMERTRON Halbleiter | 2,31 MYR | 1,82 | 37,2% | ★★★★★ | | |
| 6920 JP | LASERTEC Halbleiter | 8.820,00 JPY | 7,87 | 3,7% | ★★★★☆ | | |
| 4186 JP | TOKYO OHKA KOGYO Halbleiter | 5.410,00 JPY | 2,31 | 3,3% | ★★★★★ | | |
| SOI FR | SOITEC Halbleiter | 128,10 EUR | 5,01 | -8,4% | ★★★★☆ | | |
| 2303 TW | UTD MICROELECTRONICS Halbleiter | 28,35 TWD | 12,05 | 23,6% | ★★★★★ | | |

Entwicklung der letzten 3 Monate

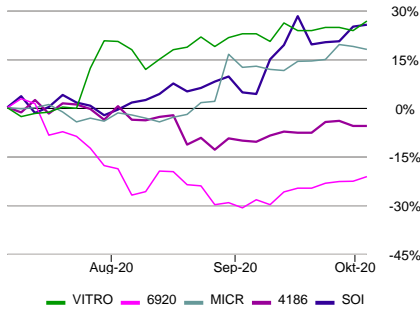


Der Gesamteindruck resultiert aus dem Zusammenspiel verschiedener Kriterien. Er kombiniert fundamentale Faktoren wie (P/E, Wachstum, Gewinnrevisions, Dividendenerträge usw.), technische Indikatoren (Trend und relative Performance) sowie Sensitivitätsfaktoren (das Verhalten der Aktie bei Marktproblemen und bei spezifischen Ereignissen). Es werden nur Unternehmen angezeigt mit einer minimalen Börsenkapitalisation von US\$ 1 Mrd., welche zudem folgende Kriterien erfüllen: Der Gesamteindruck ist mindestens neutral, die Aktie hat zwei oder mehr Sterne und das Sensitivitätsniveau liegt bei "tief" oder "mittel". Bei mehreren Aktien mit gleichem Gesamteindruck hat jene mit den besten 7-wöchigen Gewinnrevisions den Vorrang.



| | Markt Wert | Perf YtD | Anzahl Aktien | Börs.-Kap. (\$ Mia.) | Sterne | Sensitivität | LF P/E | LF Wachstum | Rel. Perf | Div | Gesamteindruck |
|-----------------|------------|----------|---------------|----------------------|--------|--------------|--------|-------------|-----------|------|----------------|
| Halbleiter (WO) | 403,23 | 18,3% | 127 | 3.289,41 | ★★★★ | | 16,4 | 19,4% | 5,0% | 1,9% | |

Entwicklung der letzten 3 Monate



Die defensivsten Werte

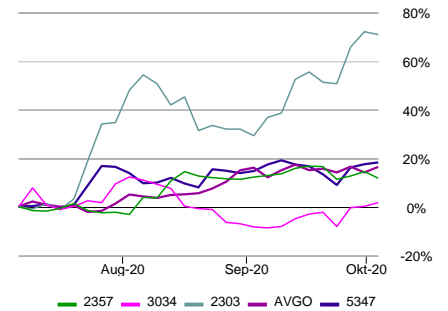
| Symbol Markt | Name Sparte | Kurs Währg. | Börs.-Kap. (\$ Mia.) | Bear Market Factor | Sterne | Sensitivität | Gesamteindruck |
|--------------|-------------------------------|--------------|----------------------|--------------------|--------|--------------|----------------|
| VITRO MY | VITROX CORPORATION Halbleiter | 12,90 MYR | 1,47 | -102 | ★★★★ | | |
| 6920 JP | LASERTEC Halbleiter | 8.820,00 JPY | 7,87 | -98 | ★★★★ | | |
| MICR SE | MYCRONIC Halbleiter | 204,80 SEK | 2,25 | -82 | ★★★★ | | |
| 4186 JP | TOKYO OHKA KOGYO Halbleiter | 5.410,00 JPY | 2,31 | -81 | ★★★★ | | |
| SOI FR | SOITEC Halbleiter | 128,10 EUR | 5,01 | -74 | ★★★★ | | |

Die Bewertung der Sensitivität basiert vor allem auf zwei Kriterien, nämlich dem bisherigen "Verhalten der Aktie bei sinkendem Markt" (Bear Market Factor) und der "Anfälligkeit bei spezifischen Ereignissen" (Bad News Factor). Jede Aktie wird einer der drei Stufen "tief", "mittel" oder "hoch" zugewiesen. Aus der Kombination der beiden Kriterien resultieren schliesslich die angegebenen defensivsten Titel. Um einen hohen praktischen Nutzen zu gewährleisten, werden ausschliesslich Werte aufgeführt mit einer Börsenkapitalisierung von über US\$ 1 Mrd., mindestens zwei Sternen, einem Gesamteindruck von neutral bis positiv sowie einem tiefen bis mittleren Sensitivitätsniveau. Bei gleichem Gesamteindruck entscheidet der "Bear Market Factor" über die Auswahl.

Aktien mit attraktiver Dividende

| Symbol Markt | Name Sparte | Kurs Währg. | Börs.-Kap. (\$ Mia.) | Div | Sterne | Sensitivität | Gesamteindruck |
|--------------|---------------------------------|-------------|----------------------|------|--------|--------------|----------------|
| 2357 TW | ASUSTEK COMPUTER Halbleiter | 247,50 TWD | 6,39 | 6,3% | ★★★★ | | |
| 3034 TW | NOVATEK MICROELECT Halbleiter | 269,50 TWD | 5,70 | 5,7% | ★★★★ | | |
| 2303 TW | UTD MICROELECTRONICS Halbleiter | 28,35 TWD | 12,05 | 5,3% | ★★★★ | | |
| AVGO US | BROADCOM Halbleiter | 363,98 USD | 147,23 | 3,9% | ★★★★ | | |
| 5347 TW | VANGUARD INTL SEMI Halbleiter | 96,70 TWD | 5,51 | 3,8% | ★★★★ | | |

Entwicklung der letzten 3 Monate

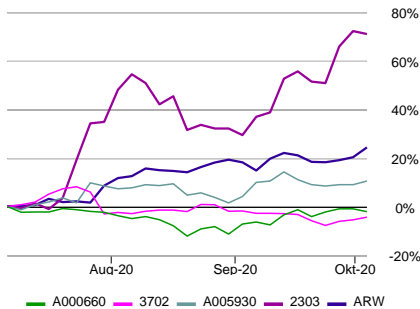


Bei der Auswahl der Aktien dieser Kategorie wurde primär die für die nächsten 12 Monate erwartete Dividendenrendite berücksichtigt. Die Selektion beschränkt sich dabei auf Unternehmen, welche die Dividende mit maximal 70% ihres prognostizierten Gewinns bezahlen können. So sollen nur Unternehmen aufgeführt werden, bei welchen eine Kontinuität der Dividendenzahlung wahrscheinlich erscheint. Auch in diesem Profil wird ein Minimum von 2 Sternen und ein Marktwert von über einer Milliarde USD verlangt.

Die Aktien mit dem tiefsten P/E

| Symbol Markt | Name Sparte | Kurs Währg. | Börs.-Kap. (\$ Mia.) | LF P/E | Sterne | Sensitivität | Gesamteindruck |
|--------------|---------------------------------|---------------|----------------------|--------|--------|--------------|----------------|
| A000660 KR | SK HYNIX Halbleiter | 83.000,00 KRW | 52,04 | 6,8 | ★★★★ | | |
| 3702 TW | WPG HOLDINGS Halbleiter | 39,35 TWD | 2,64 | 7,7 | ★★★★ | | |
| A005930 KR | SAMSUNG ELECTRONICS Halbleiter | 59.000,00 KRW | 339,45 | 9,0 | ★★★★ | | |
| 2303 TW | UTD MICROELECTRONICS Halbleiter | 28,35 TWD | 12,05 | 9,6 | ★★★★ | | |
| ARW US | ARROW ELECTRONICS Halbleiter | 82,01 USD | 6,37 | 9,8 | ★★★★ | | |

Entwicklung der letzten 3 Monate



Das Kurs-Gewinn Verhältnis KGV (engl. price/earnings oder P/E) zeigt auf, ob der Kurs einer Aktie im Verhältnis zum erzielten oder erwarteten Gewinn günstig ist. Die Tabelle verwendet die erwarteten Gewinne. Fundamentalinvestoren setzen unter anderem auf Aktien mit unterdurchschnittlichem P/E, da diesen Werten überdurchschnittliches Aufholpotenzial zugeschrieben wird. Um einen hohen praktischen Nutzen zu gewährleisten, werden hier nur Werte mit einer Börsenkapitalisierung von über US\$ 1 Mrd. aufgeführt mit mindestens zwei Sternen, einem Gesamteindruck von neutral bis positiv sowie einem tiefen bis mittleren Sensitivitätsniveau. Wenn mehrere Aktien dasselbe P/E aufweisen, entscheiden die 7-wöchigen Gewinnrevisionen über die Reihenfolge.



| | Markt Wert | Perf YtD | Anzahl Aktien | Börs.-Kap. (\$ Mia.) | Sterne | Sensitivität | LF P/E | LF Wachstum | Rel. Perf | Div | Gesamteindruck |
|-----------------|------------|----------|---------------|----------------------|--------|--------------|--------|-------------|-----------|------|----------------|
| Halbleiter (WO) | 403,23 | 18,3% | 127 | 3.289,41 | ★★★★ | | 16,4 | 19,4% | 5,0% | 1,9% | |

Die 20 Unternehmen mit dem grössten Marktwert

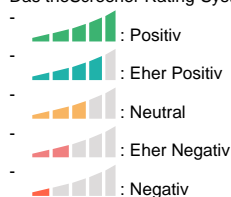
| Symbol Markt | Name Sparte | Kurs Währg. | Perf YtD | Börs.-Kap. (\$ Mia.) | Sterne | Sensitivität | LF P/E | LF Wachstum | Rel. Perf | Div | Gesamteindruck |
|--------------|-------------------------------------|---------------|----------|----------------------|--------|--------------|--------|-------------|-----------|------|----------------|
| TSM US | TAIWAN SEMICON.MNFG.CTD. Halbleiter | 83,12 USD | 43,1% | 396,25 | ★★★★ | | 24,3 | 19,8% | 7,3% | 2,5% | |
| 2330 TW | TAIWAN SEMICON.MNFG. Halbleiter | 439,50 TWD | 32,8% | 396,25 | ★★★★ | | 18,2 | 15,9% | 1,9% | 2,8% | |
| A005930 KR | SAMSUNG ELECTRONICS Halbleiter | 59.000,00 KRW | 5,7% | 339,45 | ★★★★ | | 9,0 | 18,8% | 5,4% | 2,7% | |
| NVDA US | NVIDIA Halbleiter | 549,46 USD | 133,5% | 339,02 | ★★★★★ | | 44,5 | 37,6% | 10,8% | 0,1% | |
| INTC US | INTEL Halbleiter | 51,37 USD | -14,2% | 218,48 | ★★★★★ | | 11,1 | 5,3% | 4,5% | 2,6% | |
| ASML NL | ASML HOLDING Halbleiter | 317,20 EUR | 20,3% | 159,21 | ★★★★★ | | 26,0 | 27,3% | 3,0% | 0,9% | |
| AVGO US | BROADCOM Halbleiter | 363,98 USD | 15,2% | 147,23 | ★★★★★ | | 13,6 | 13,8% | 2,2% | 3,9% | |
| TXN US | TEXAS INSTRUMENTS Halbleiter | 143,85 USD | 12,1% | 131,76 | ★★★★★ | | 23,1 | 13,7% | 4,3% | 2,9% | |
| AMD US | ADVANCED MICRO DEVICES Halbleiter | 84,48 USD | 84,2% | 99,18 | ★★★★★ | | 46,9 | 51,3% | 4,9% | 0,0% | |
| AMAT US | APPLIED MATERIALS Halbleiter | 60,40 USD | -1,0% | 55,16 | ★★★★★ | | 10,6 | 12,7% | 1,0% | 1,7% | |
| MU US | MICRON TECHNOLOGY Halbleiter | 47,32 USD | -12,0% | 52,57 | ★★★★★ | | 7,2 | 29,7% | 3,7% | 0,0% | |
| A000660 KR | SK HYNIX Halbleiter | 83.000,00 KRW | -11,8% | 52,04 | ★★★★★ | | 6,8 | 32,9% | 4,8% | 1,5% | |
| LRCX US | LAM RESEARCH Halbleiter | 340,98 USD | 16,6% | 49,47 | ★★★★★ | | 12,2 | 18,2% | 4,3% | 1,6% | |
| ADI US | ANALOG DEVICES Halbleiter | 115,54 USD | -2,8% | 42,70 | ★★★★★ | | 19,9 | 17,5% | 0,3% | 2,2% | |
| 601012 CN | LONGI GREEN ENERGY T Halbleiter | 75,01 CNY | 202,1% | 41,54 | ★★★★★ | | 20,3 | 23,0% | 17,1% | 0,5% | |
| 8035 JP | TOKYO ELECTRON Halbleiter | 27.050,00 JPY | 13,1% | 40,26 | ★★★★★ | | 14,7 | 15,6% | -2,3% | 2,8% | |
| IFX DE | INFINEON TECHNOLOGIES Halbleiter | 25,80 EUR | 27,3% | 39,73 | ★★★★★ | | 20,5 | 30,9% | 11,6% | 1,1% | |
| NXPI US | NXP SEMICONDUCTORS Halbleiter | 130,90 USD | 2,9% | 36,55 | ★★★★★ | | 19,3 | 23,1% | 5,6% | 1,2% | |
| 2454 TW | MEDIATEK Halbleiter | 615,00 TWD | 38,7% | 33,97 | ★★★★★ | | 14,5 | 23,7% | 1,5% | 3,2% | |
| KLAC US | KLA Halbleiter | 199,83 USD | 12,2% | 31,00 | ★★★★★ | | 13,9 | 12,1% | 5,3% | 1,9% | |

Legende - Aktien

Gesamteindruck

Das theScreener Rating basiert auf einer multifaktoriellen Analyse, welche technische, fundamentale, sensitivitäts- und umfeldbezogene Kriterien berücksichtigt.

Das theScreener Rating-System umfasst 5 Stufen:



Das theScreener Rating-System für die Indizes und die Branchen umfasst 3 Stufen: Positiv, Neutral und Negativ.

Anzahl Aktien

Anzahl analysierter Aktien

Börs.-Kap. (\$ Mia.)

Diese Grösse berechnet sich, indem der Aktienpreis eines Unternehmens mit der Anzahl ausstehender Aktien multipliziert wird.

Potenzial

Unsere Potenzialeinschätzung gibt an, ob ein Titel zu einem hohen oder günstigen Preis gehandelt wird relativ zu seinen Ertragsaussichten.

Zur Beurteilung des theoretischen Potenzials stützen wir uns auf folgende Größen:

- Aktienkurse
- Ertrag
- Ertragsprognosen
- Dividenden

Durch Kombination dieser Größen erstellen wir die Potenzialeinstufung.

Es gibt fünf Potenzialeinschätzungen, die von stark unterbewertet bis zu stark überbewertet reichen.

Sterne

Das theScreener Sterne-Rating System ist so angelegt, dass Sie schnell qualitativ einwandfreie Titel, Branchen oder Indizes erkennen können.

Pro erfülltem Kriterium verteilt das Rating System einen Stern wie folgt:

- Ertr.-Veränd.-Trend = ★★★★★
- Potenzial = ★★★★★
- MF Tech. Trend = ★★★★★
- Relative Performance über 4 Wochen > 1% = ★★★★★

Eine Aktie wird mit maximal 4 Sternen bewertet.

Das schwächste Rating einer Aktie sind null Sterne

Eine Aktie behält einmal erworbene Sterne bis ...

- Ertr.-Veränd.-Trend negativ wird
- Potenzial negativ wird
- MF Tech. Trend negativ wird
- Relative Performance über 4 Wochen mehr als 1% negativ wird (< -1%)

Div

Der Wert zeigt in % die für die nächsten 12 Monate erwartete Dividendenrendite.

Die Farbe der Zahl der Dividendenrendite zeigt den Deckungsgrad der Dividende durch Gewinne an. Beispiel:

- 0%, keine Dividende
- 4%, die Dividende beträgt weniger als 40% der erwarteten Gewinne
- 4%, die Dividende beträgt zwischen 40% und 70% der erwarteten Gewinne
- 4%, für die Dividende müssen mehr als 70% der erwarteten Gewinne verwendet werden.

Gewinnrevisionen

Das Zeichen bedeutet, dass die Analysten in den letzten sieben Wochen ihre Gewinnerwartungen nach oben korrigiert haben (7Wo-Ertr.-Veränd. > 1%). Das Zeichen dagegen bedeutet, dass die Schätzwerte in den letzten sieben Wochen nach unten korrigiert wurden (7Wo-Ertr.-Veränd. < -1%).

Liegt der Ertragsveränderungs-Trend (7Wo-Ertr.-Veränd.) zwischen +1% und -1%, betrachten wir die Tendenz als neutral .

Das Symbol bedeutet, dass die letzten klaren Revisionen positiv waren.

Das Symbol bedeutet, dass die letzten klaren Revisionen negativ waren.

7Wo-Ertr.-Veränd

Kürzel für Ertragsveränderungstrend eines Titels über 7 Wochen. Der Wert 2,8 bedeutet, dass die Analysten in den letzten sieben Wochen ihre Gewinnerwartungen überprüft und um 2,8% angehoben haben. Ein negativer Wert bedeutet dagegen, dass die Ertragsprognosen herabgestuft worden sind.

W/PE-Verhältnis

Es handelt sich hier um die geschätzte Steigerung der künftigen Erträge (LF Wachstum) zuzüglich der in % angegebenen erwarteten Dividendenrendite, dividiert durch das geschätzte künftige Kurs-Gewinnverhältnis (LF P/E).

LF PE

Verhältnis des Preises zum langfristig erwarteten Gewinn.

LF Wachstum

Es handelt sich um die durchschnittliche geschätzte jährliche Steigerungsrate der zukünftigen Erträge des Unternehmens, in der Regel für die nächsten zwei bis drei Jahre.

MF Tech. Trend

Der «Mittelfristige Technische Trend» zeigt den gegenwärtigen Trend, der positiv , neutral oder negativ sein kann.

Ein technischer Trend liegt vor, wenn der neutrale Wert um mindestens 1,75% verlassen wird.

Das Symbol bedeutet, dass der letzte MF Tech. Trend positiv war.

Das Symbol bedeutet, dass der letzte MF Tech. Trend negativ war

4Wo-(Rel.) Perf

Dieser Indikator zeigt die Performance eines Wertes relativ zum entsprechenden Index während der letzten vier Wochen an. Bei Indizes zeigt der Indikator die absolute Wertentwicklung über 4 Wochen an.

Bad News Factor

Dem «Bad News Factor» liegt die Analyse von Preisrückschlägen der Aktie bei allgemein steigenden Börsen während der letzten 12 Monate zugrunde. Die Gründe für die Kursabschläge sind nicht relevant. Erleidet eine Aktie einen absoluten Kursrückgang, während ihr Referenzindex steigt, so belastet etwas Unternehmensspezifisches den Aktienkurs, daher der Name.

Der Bad News Factor zeigt die Abweichung der betrachteten Aktien pro Bad News Ereignis im Vergleich zum Referenzindex. Der Faktor wird in Basis Punkten pro Halbwche gemessen und stellt den Durchschnittswert der letzten 52 Wochen dar. Je höher der Faktor, umso empfindlicher waren die Reaktionen auf "Bad News". Ein niedriger Faktor zeigt, dass in der Vergangenheit wenig nervös oder Negatives zum Unternehmen reagiert wurde.

Bear Market Factor

Dem «Bear Market Factor» liegt die Analyse des Kursverhaltens bei sinkenden Märkten zugrunde. Der Faktor misst den Unterschied zwischen der Bewegung des Aktienkurses und der des Gesamtmarktes (Referenzindex) bei sinkenden Märkten.

Die Basis bildet eine Beobachtungsperiode über die letzten 52 Wochen mit halbwochentlichen Intervallen.

Ein grosser "Bear Market Factor" deutet darauf hin, dass die Aktie auf negative Bewegungen des Referenzindex stark fallend reagiert hat.

Ein sehr negativer "Bear Market Factor" deutet auf ein defensives Profil hin: Die Aktie war von Baissen unterdurchschnittlich betroffen.

Sensitivität

Die Kursentwicklung von Aktien ist grundsätzlich mit hohen Risiken behaftet und kann starken Schwankungen unterliegen – bis hin zu einem Totalverlust. Aufgrund des historischen Verhaltens werden die Aktien in verschiedene Sensitivitätsstufen eingeteilt. Diese Sensitivitätsstufen verstehen sich ausschliesslich als relativer historischer Vergleichswert zu anderen Aktien. Grundsätzlich muss aber selbst bei als «wenig sensitiv» eingestuften Werten berücksichtigt werden, dass es sich um Aktien und damit um riskante Wertpapiere handelt und dass aus der Vergangenheit keine schlüssigen Folgerungen für die Zukunft gezogen werden können.

Die Sensitivitätsstufe wird festgelegt, indem der Bear Market Factor und der Bad News Factor der Aktie mit einem langjährigen internationalen Durchschnitt (Referenzwert) verglichen werden.

Es gibt drei verschiedene Sensitivitätsstufen:

- Geringe Sensitivität: Beide Sensitivitätswerte liegen unterhalb des Referenzwertes.
- Mittlere Sensitivität: Mindestens ein Sensitivitätswert liegt oberhalb des Referenzwertes, aber keiner der beiden Werte übersteigt den Durchschnitt um mehr als eine Standardabweichung.
- Hohe Sensitivität: Mindestens ein Sensitivitätswert liegt um mehr als eine Standardabweichung über dem Referenzwert.

Volatilität über 12 Monate

Die Volatilität misst die Stärke der Schwankungen einer Aktie oder eines Indexes während eines Zeitraumes. Die Volatilität über 12 Monate zeigt den Durchschnittswert während der letzten 12 Monate.

% steigender Werte

Es handelt sich hier um den Prozentsatz der Titel, die auf 40 Tage-Basis einen positiven technischen Trend verzeichnen. Wenn, beispielsweise, die Branche Technologie / Welt, welche 458 Titel umfasst, über 8% "Titel im Aufwärtstrend" verfügt, so bedeutet dies, dass 38 Aktien der Branche einen positiven Trend verzeichnen.

Beta

Beta wird oft als Mass für die Sensitivität verwendet. Ist es grösser als 100, so ist die Aktie volatil als ihr Referenzindex.

Korrelation

Die Korrelation misst den Grad der Übereinstimmung der Kursbewegungen einer Aktie mit der ihres Referenzindex.

Hinweis:

theScreener.com übernimmt keine Haftung für die Vollständigkeit, Richtigkeit und Aktualität der Angaben. Dieses Dokument dient ausschliesslich informativen Zwecken und stellt weder eine Anlageberatung, noch eine Anlagevermittlung oder eine sonstige Finanzdienstleistung dar. Die Kursentwicklung von Wertpapieren ist mit Risiken behaftet und kann starken Kursschwankungen unterliegen. Aus der Vergangenheit und den gemachten Angaben können keine Schlüsse für zukünftige Kursentwicklungen gezogen werden. Historische Renditeangaben sind keine Garantie für laufende und zukünftige Ergebnisse.

Wenn die Anlagevermittlung von der Währung des Anlageinstrumentes abweicht, können Währungsschwankungen die Wertentwicklung des Anlageinstrumentes stark beeinflussen, so dass diese deutlich höher oder niedriger ausfallen kann.

Mehr Informationen : www.thescreener.com/de/home/method/

Preisdaten, Finanzkennzahlen und Gewinnschätzungen von REFINITIV.