



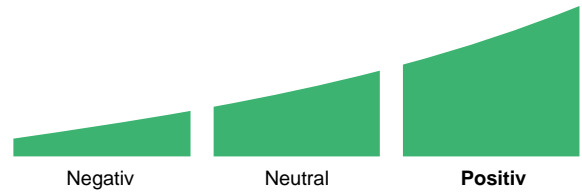
Im hong-konger Markt finden sich rund 5% der weltweiten Börsenkapitalisierung mit insgesamt 269 durch theScreener analysierten Gesellschaften.

Der HANGSENG Index befindet sich nahe bei seinem Höchststand der letzten 52 Wochen und 29% über dem tiefsten Kurs der letzten 52 Wochen.

Performance seit dem 4. Februar 2020: 9,6% im Vergleich zu -3,0% des DJ Stoxx 600 und 16,0% des SP500.

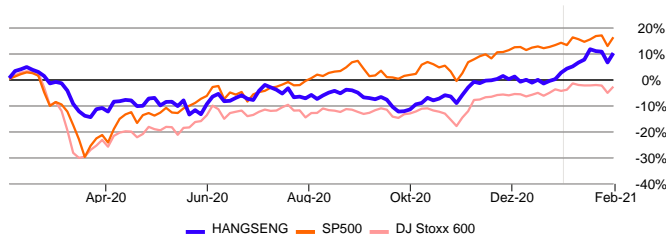
Aktuell tendieren 33,3% der Titel aufwärts.

Gesamteindruck



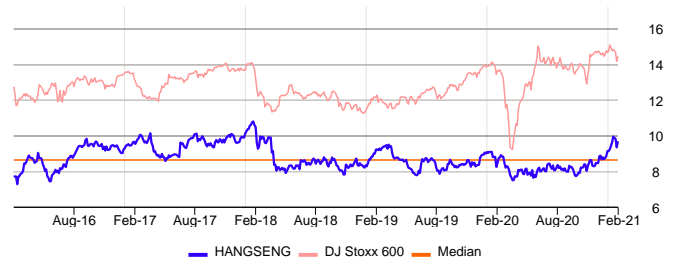
Index	Markt Wert	Perf YtD	Anzahl Aktien	Börs.-Kap. (\$ Mia.)	Sterne	Sensitivität	LF P/E	LF Wachstum	4-Wo. Perf.	Div	Gesamteindruck
HANGSENG (HK)	29.248,70	7,4%	51	3.884,98	★★★★★		9,6	12,0%	7,4%	3,2%	
DJ Stoxx 600 (EP)	405,92	1,7%	594	14.296,75	★★★★★		14,4	22,0%	1,7%	3,0%	
SP500 (US)	3.826,31	1,9%	498	34.323,10	★★★★★		17,9	21,0%	1,9%	1,6%	

Performance 4. Februar 2020 - 2. Februar 2021



"Kurs-Gewinn-Verhältnis"- Entwicklung seit 5 Jahren

Der erwartete P/E-Wert (Kurs-Gewinn-Verhältnis) basiert auf den gewichteten Werten der zugrunde liegenden Unternehmen. Historisch betrachtet erscheint der P/E eher hoch. Er liegt über seinem historischen Median von 8,6.



Preisentwicklung ★

Um festzustellen, ob ein Index fair bewertet ist, vergleichen wir das prognostizierte Gewinnverhältnis mit dem theoretisch fairen Wert gemäss dem Modell von Peter Lynch. Auf dieser Basis erscheint der Index stark unterbewertet. Das W/PE-Verhältnis liegt über 1.5 und weist auf einen starken Preisabschlag von über 40% gegenüber dem erwarteten Wachstum hin.

Tendenz der Gewinnrevisionen ★

Die Wachstumsprognosen der Analysten haben sich in den letzten sieben Wochen mit (-0,2%) nur unwesentlich verändert. Das letzte klare Signal der Analysten vom 7. Juli 2020 war positiv.

Technische Tendenz und Relative Stärke ★★

Der mittelfristige technische Trend (40 Tage) ist seit dem 23. Oktober 2020 positiv. Sollte dieser Aufwärtstrend nachlassen und der Index um mehr 6% fallen, könnte dies als Trendwende interpretiert werden.

Checkliste

Nyon, 03-Feb-2021 06:30 GMT+1

Gesamteindruck		Positiv
Sterne	★★★★★	Sehr grosses Interesse seit 31. Dezember 2020.
Gewinnrevisionen	★	Analysten neutral, zuvor positiv (seit 7. Juli 2020)
Potenzial	★	Stark unterbewertet
MF Tech. Trend	★	Positiver Marktrend seit dem 23. Oktober 2020
Perf. 4 semaines	★	Positive Performance über 4 Wochen
Sensitivität		Seit dem 25. Februar 2020 als durchschnittlich sensitiv eingestuft.

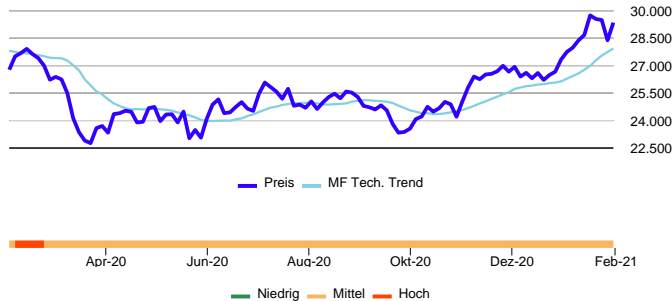
Performance 2. Februar 2016 - 2. Februar 2021



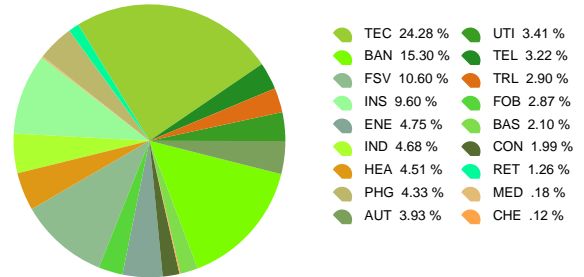


Index	Markt Wert	Perf YtD	Anzahl Aktien	Börs.-Kap. (\$ Mia.)	Sterne	Sensitivität	LF P/E	LF Wachstum	4-Wo. Perf.	Div	Gesamteindruck
HANGSENG (HK)	29.248,70	7,4%	51	3.884,98	★★★★		9,6	12,0%	7,4%	3,2%	

Preis & Sensitivitätsentwicklung



Die hong-konger Branchen nach Börsenkapitalisierung



Volatilität

Wir verwenden die Volatilität (Stärke der Schwankungen einer Aktie oder eines Indexes während eines Zeitraums) als einen von mehreren Sensitivitäts-Indikatoren. Ein Index mit hoher Volatilität wird dabei als sensitiv betrachtet. Während des letzten Monats lag die Volatilität mit 24,3% über dem Durchschnitt der letzten Jahre von 16,3%. Die starken kurzfristigen Preisschwankungen deuten auf eine gewisse Marktunsicherheit hin. Über ein Jahr betrachtet liegt die Volatilität mit 20,8% unter derjenigen des DJ Stoxx 600 Indexes von 25,9%. Die Preisschwankungen fallen hier etwas schwächer aus als im europäischen Markt.

Sensitivitätsprofil bei sinkenden Märkten

Der "Bear Market Factor" misst das Verhalten bei nachgebenden Märkten. Der HANGSENG Index hat dabei die Tendenz allgemeine Abwärtsbewegungen des TSC_World abzuschwächen. Er reagierte bisher wenig nervös auf Weltmarktkorrekturen. Konkret hat der HANGSENG Rückgänge des TSC_World bisher um durchschnittlich -0,37% weniger stark nachvollzogen.

Sensitivitätsprofil bei steigenden Märkten

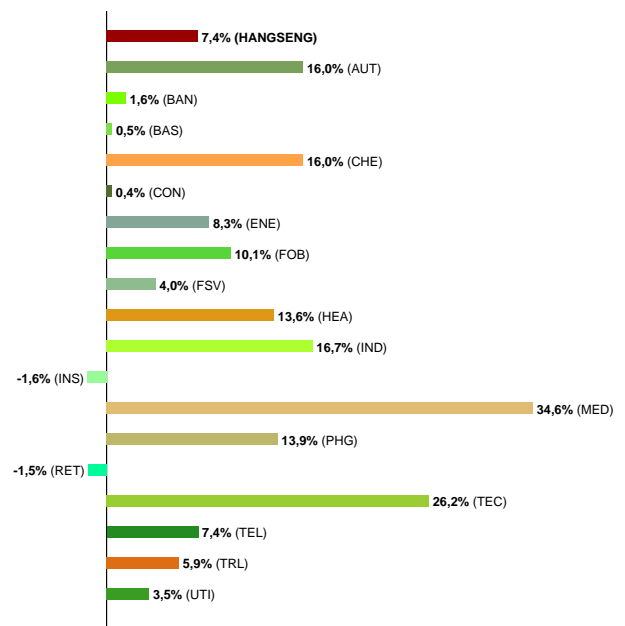
Der «Bad News Factor» misst Rückschläge des regionalen Index bei international steigenden Märkten. Der HANGSENG Index reagierte in den letzten 12 Monaten mittel anfällig auf regionale Probleme. Sank der Index in einem steigendem Weltmarkt, betrug seine mittlere Abweichung -1,87%.

Zusammenfassung der Sensitivitätsanalyse

Allgemein wird die Sensitivität des HANGSENG Index als durchschnittlich eingeschätzt. Der "Bad News Factor" weist einen mittleren Wert auf.

Die Branche mit der grössten Börsenkapitalisierung, Technologie, repräsentiert 24,3% des hong-konger Marktes. Es folgen die Branchen Geldinstitute mit 15,3% sowie Finanzdienstleistungen mit 10,6%.

Performance 2021 der hong-konger Branchen

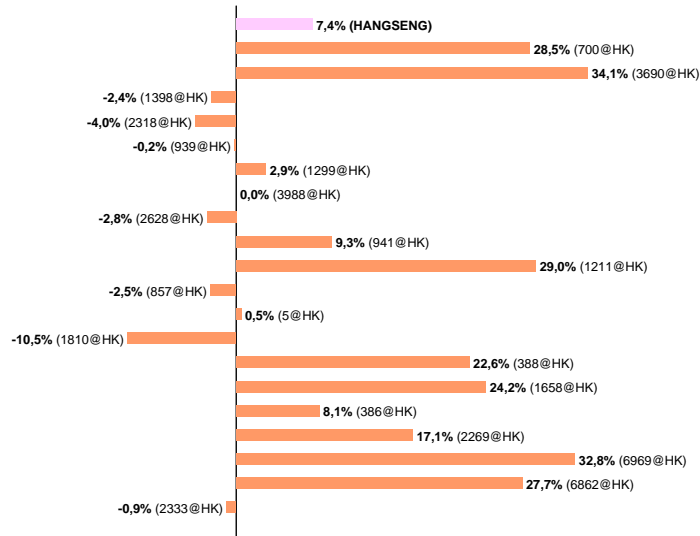


Der HANGSENG Index verzeichnete eine Performance von 7,4% seit Jahresbeginn. Die 18 Branchen wiesen in dieser Zeit Werte von -1,6% bis 34,6% auf.



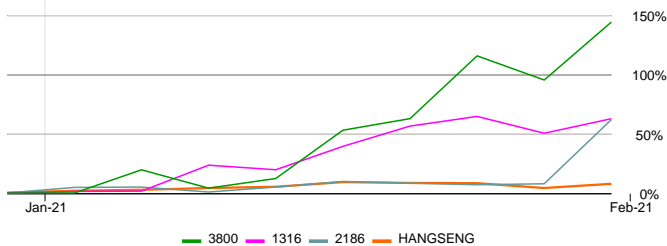
Index	Markt Wert	Perf YtD	Anzahl Aktien	Börs.-Kap. (\$ Mia.)	Sterne	Sensitivität	LF P/E	LF Wachstum	4-Wo. Perf.	Div	Gesamteindruck
HANGSENG (HK)	29.248,70	7,4%	51	3.884,98	★★★★		9,6	12,0%	7,4%	3,2%	

Performance 2021 der 20 größten Unternehmen



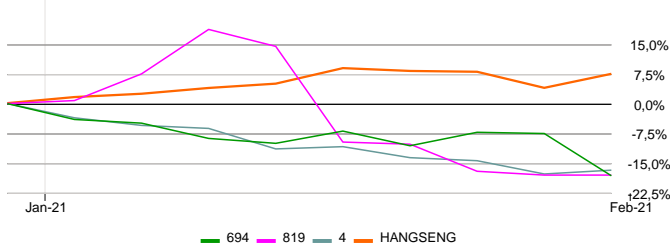
Die Abkürzungen finden sich auf Seite&6.

Top Aktien 2021



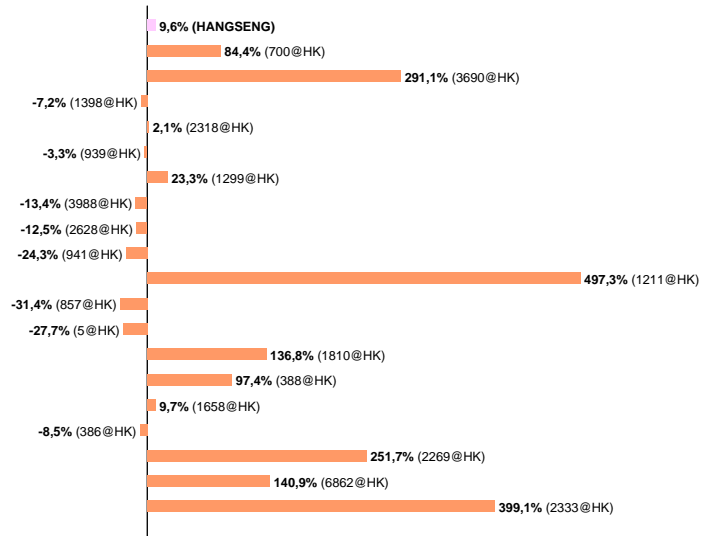
Die Indexperformance seit Jahresbeginn betrug 7,4%. Während dieser Zeit erzielten die drei erfolgreichsten Aktien, GCL-POLY ENERGY HOLDINGS (3800), NEXTEER AUTOMOTIVE GROUP (1316) und LUYE PHARMA GROUP (2186) eine Entwicklung von 143,9%, 62,6% und 61,8%.

Flop Aktien 2021



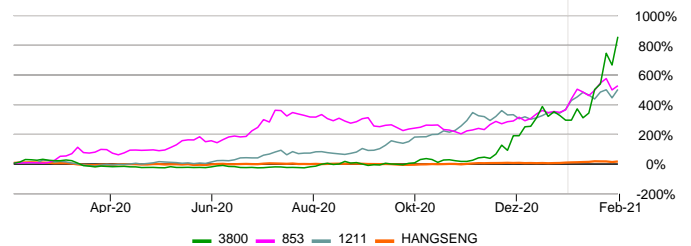
Die Aktien BEIJING CAP INTN'L (694), TIANNENG POWER INTL. (819) und WHARF HOLDINGS (4) wiesen mit -18,2%, -18,1% und -16,8% die schlechteste Performance seit Jahresbeginn auf. Der Vergleichswert des HANGSENG lag bei 7,4%.

Die Performance der 20 größten Unternehmen über 12 Monate



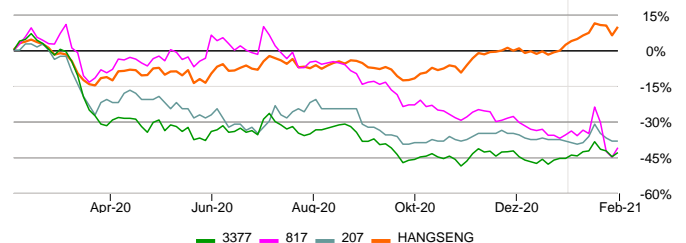
Die Abkürzungen finden sich auf Seite&6.

Top Aktien über 12 Monate



In den vergangenen 12 Monaten betrug die Indexperformance 9,6%. Die drei besten Aktien, GCL-POLY ENERGY HOLDINGS (3800), MICROPORT SCIENTIFIC (853) und BYD COMPANY LTD (1211) wiesen eine Performance von 852,4%, 522,7% und 497,3% auf.

Flop Aktien über 12 Monate



Die drei Aktien mit der schlechtesten Performance der vergangenen 12 Monate waren SINO-OCEAN GROUP (3377), CHINA JINMAO HDG.GP.LTD. (817) und JOY CITY PROPERTY (207) mit -43,1%, -41,1% und -38,3%. Die Performance des HANGSENG betrug 9,6%.

AUT:Automobile & Zubehör
BAN:Geldinstitute
BAS:Rohstoffe

CHE:Chemie
CON:Baugewerbe & Werkstoffe
ENE:Öl & Gas

FOB:Nahrungsmittel & Getränke
FSV:Finanzdienstleistungen
HEA:Gesundheitswesen

IND:Industrie
INS:Versicherungen
MED:Medien

PHG:Privat- & Haushaltswaren
RET:Einzel- & Grosshandel
TEC:Technologie

TEL:Telekommunikation
TRL:Reisen & Freizeit
UTI:Versorger



Die nachfolgenden Listen zeigen eine Auswahl an Aktien mit besonderen, für viele Investoren interessanten, Eigenschaften. **Die Auswahl stellt keine Empfehlung zum Kauf oder Verkauf jegwelcher Wertpapiere dar. Die Auswahl kann weder die finanziellen Verhältnisse des Lesers, noch dessen Risikoneigung berücksichtigen. Ob, und wenn ja in welchem Umfang, Aktien für den Leser geeignete Anlagen darstellen, kann hier nicht beurteilt werden. Wenden Sie sich hierfür bitte an Ihren persönlichen Berater.**

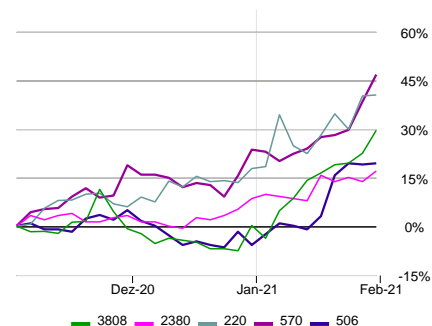
Beachtenswerte Aktien

Firmenname	Markt	Branche	Top Bewertung	Defensive Aktien	Hohe Dividenden	Tiefe KGVs
AGILE GROUP HOLDING	HK	Finanzdienstleistungen				✓
CHINA FEIHE	HK	Nahrungsmittel & Getränke		✓		
CHINA FOODS	HK	Nahrungsmittel & Getränke	✓			
CHINA LITERATURE	HK	Medien		✓		
CHINA MOBILE	HK	Telekommunikation			✓	
CHINA PETROLEUM	HK	Öl & Gas			✓	
CHINA POWER INTNL	HK	Versorger	✓		✓	
CHINA RAILWAY GROUP	HK	Baugewerbe & Werkstoffe				✓
CHINA TRADITIONAL CHI MEDICINE	HK	Gesundheitswesen	✓			
COUNTRY GARDEN SERVICES HOLDINGS	HK	Finanzdienstleistungen		✓		
HUIZHANG BANK CO LTD	HK	Geldinstitute		✓		✓
LOGAN GROUP	HK	Finanzdienstleistungen				✓
LONKING HOLDINGS	HK	Industrie			✓	
SINOPEC SHANGHAI PETROCHEMICAL 'H'	HK	Chemie			✓	
SINOTRUK (HONG KONG)	HK	Industrie	✓			
UNI-PRESIDENT CHINA HDG.	HK	Nahrungsmittel & Getränke	✓			
UNITED COMPANY (HKG) RUSAL	HK	Rohstoffe				✓
WUXI BIOLOGICS CAYMAN	HK	Gesundheitswesen		✓		

Bester Gesamteindruck

Symbol Markt	Name Sparte	Kurs Währg.	Börs.-Kap. (\$ Mia.)	7Wo-Ertr.-Veränd.	Sterne	Sensitivität	Gesamteindruck
3808 HK	SINOTRUK (HONG KONG) Gewerbefahrzeuge	25,60 HKD	9,12	16,6%	★★★★★		
2380 HK	CHINA POWER INTNL Stromversorger	1,79 HKD	2,26	13,9%	★★★★★		
220 HK	UNI-PRESIDENT CHINA HDG. Erfrischungsgetränke	9,41 HKD	5,24	8,9%	★★★★★		
570 HK	CHINA TRADITIONAL CHI MEDICINE Pharmaka	4,56 HKD	2,96	6,4%	★★★★★		
506 HK	CHINA FOODS Nahrungsmittel	3,22 HKD	1,16	5,8%	★★★★★		

Entwicklung der letzten 3 Monate



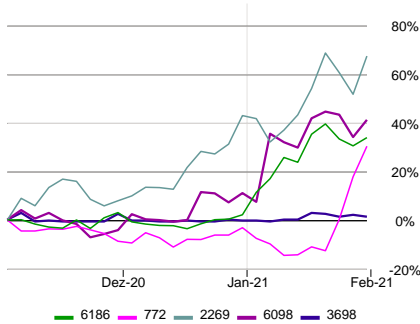
Der Gesamteindruck resultiert aus dem Zusammenspiel verschiedener Kriterien. Er kombiniert fundamentale Faktoren wie (P/E, Wachstum, Gewinnrevisions, Dividendenerträge usw.), technische Indikatoren (Trend und relative Performance) sowie Sensitivitätsfaktoren (das Verhalten der Aktie bei Marktproblemen und bei spezifischen Ereignissen). Es werden nur Unternehmen angezeigt mit einer minimalen Börsenkapitalisation von US\$ 1 Mrd., welche zudem folgende Kriterien erfüllen: Der Gesamteindruck ist mindestens neutral, die Aktie hat zwei oder mehr Sterne und das Sensitivitätsniveau liegt bei "tief" oder "mittel". Bei mehreren Aktien mit gleichem Gesamteindruck hat jene mit den besten 7-wöchigen Gewinnrevisions den Vorrang.



Index	Markt Wert	Perf YtD	Anzahl Aktien	Börs.-Kap. (\$ Mia.)	Sterne	Sensitivität	LF P/E	LF Wachstum	4-Wo. Perf.	Div	Gesamteindruck
HANGSENG (HK)	29.248,70	7,4%	51	3.884,98	★★★★		9,6	12,0%	7,4%	3,2%	

Defensive Werte

Entwicklung der letzten 3 Monate



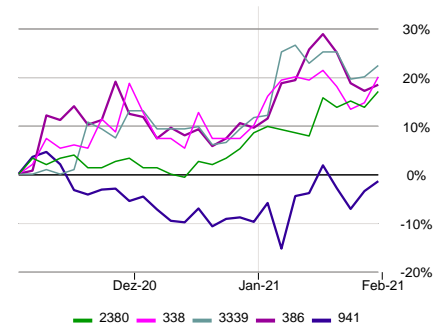
Symbol Markt	Name Sparte	Kurs Währg.	Börs.-Kap. (\$ Mia.)	Bear Market Factor	Sterne	Sensitivität	Gesamteindruck
6186 HK	CHINA FEIHE Nahrungsmittel	23,80 HKD	27,43	-184	★★★★		
772 HK	CHINA LITERATURE Verlagswesen	81,90 HKD	10,73	-180	★★★★		
2269 HK	WUXI BIOLOGICS CAYMAN Pharmaka	120,40 HKD	63,54	-164	★★★★		
6098 HK	COUNTRY GARDEN SERVICES HOL Immobilien Investments	66,70 HKD	25,32	-160	★★★★		
3698 HK	HUISHANG BANK CO LTD Banken	2,58 HKD	4,05	-156	★★★★		

Die Bewertung der Sensitivität basiert vor allem auf zwei Kriterien, nämlich dem bisherigen "Verhalten der Aktie bei sinkendem Markt" (Bear Market Factor) und der "Anfälligkeit bei spezifischen Ereignissen" (Bad News Factor). Jede Aktie wird einer der drei Stufen "tief", "mittel" oder "hoch" zugewiesen. Aus der Kombination der beiden Kriterien resultieren schliesslich die angegebenen defensivsten Titel. Um einen hohen praktischen Nutzen zu gewährleisten, werden ausschliesslich Werte aufgeführt mit einer Börsenkaptalisierung von über US\$ 1 Mrd., mindestens zwei Sternen, einem Gesamteindruck von neutral bis positiv sowie einem tiefen bis mittleren Sensitivitätsniveau. Bei gleichem Gesamteindruck entscheidet der "Bear Market Factor" über die Auswahl.

Attraktive Dividenden

Symbol Markt	Name Sparte	Kurs Währg.	Börs.-Kap. (\$ Mia.)	Div	Sterne	Sensitivität	Gesamteindruck
2380 HK	CHINA POWER INTNL Stromversorger	1,79 HKD	2,26	10,1%	★★★★		
338 HK	SINOPEC SHANGHAI PETROCHEMI Grundchemikalien	1,80 HKD	4,79	8,8%	★★★★		
3339 HK	LONKING HOLDINGS Gewerbefahrzeuge	2,63 HKD	1,45	8,6%	★★★★		
386 HK	CHINA PETROLEUM Öl & Gas Produzenten	3,75 HKD	70,63	8,1%	★★★★		
941 HK	CHINA MOBILE Mobile Kommunikation	48,30 HKD	127,59	7,4%	★★★★		

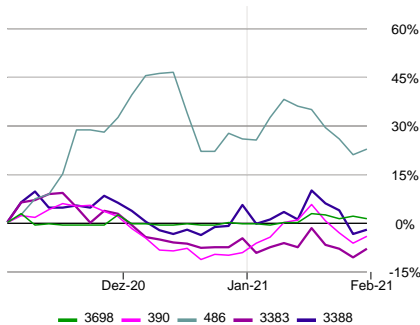
Entwicklung der letzten 3 Monate



Bei der Auswahl der Aktien dieser Kategorie wurde primär die für die nächsten 12 Monate erwartete Dividendenrendite berücksichtigt. Die Selektion beschränkt sich dabei auf Unternehmen, welche die Dividende mit maximal 70% ihres prognostizierten Gewinns bezahlen können. So sollen nur Unternehmen aufgeführt werden, bei welchen eine Kontinuität der Dividendenzahlung wahrscheinlich erscheint. Auch in diesem Profil wird ein Minimum von 2 Sternen und ein Marktwert von über einer Milliarde USD verlangt.

Die Aktien mit dem tiefsten P/E

Entwicklung der letzten 3 Monate



Symbol Markt	Name Sparte	Kurs Währg.	Börs.-Kap. (\$ Mia.)	LF P/E	Sterne	Sensitivität	Gesamteindruck
3698 HK	HUISHANG BANK CO LTD Banken	2,58 HKD	4,05	2,2	★★★★		
390 HK	CHINA RAILWAY GROUP Anlagenbau	3,61 HKD	18,83	2,4	★★★★		
486 HK	UNITED COMPANY (HKG) RUSAL Nichteisen-Metalle	3,52 HKD	6,90	2,6	★★★★		
3383 HK	AGILE GROUP HOLDING Immobilienbesitz & Entwicklung	9,97 HKD	5,04	3,1	★★★★		
3388 HK	LOGAN GROUP Immobilienbesitz & Entwicklung	11,78 HKD	8,39	3,1	★★★★		

Das Kurs-Gewinn Verhältnis KGV (engl. price/earnings oder P/E) zeigt auf, ob der Kurs einer Aktie im Verhältnis zum erzielten oder erwarteten Gewinn günstig ist. Die Tabelle verwendet die erwarteten Gewinne. Fundamentalinvestoren setzen unter anderem auf Aktien mit unterdurchschnittlichem P/E, da diesen Werten überdurchschnittliches Aufholpotenzial zugeschrieben wird. Um einen hohen praktischen Nutzen zu gewährleisten, werden hier nur Werte mit einer Börsenkaptalisierung von über US\$ 1 Mrd. aufgeführt mit mindestens zwei Sternen, einem Gesamteindruck von neutral bis positiv sowie einem tiefen bis mittleren Sensitivitätsniveau. Wenn mehrere Aktien dasselbe P/E aufweisen, entscheiden die 7-wöchigen Gewinnrevisionen über die Reihenfolge.



Index	Markt Wert	Perf YtD	Anzahl Aktien	Börs.-Kap. (\$ Mia.)	Sterne	Sensitivität	LF P/E	LF Wachstum	4-Wo. Perf.	Div	Gesamt-eindruck
HANGSENG (HK)	29.248,70	7,4%	51	3.884,98	★★★★★		9,6	12,0%	7,4%	3,2%	

Die 20 grössten Titel nach Börsenkapitalisierung

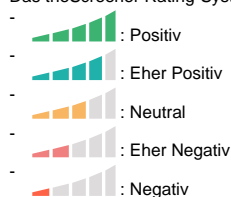
Symbol Markt	Name Sparte	Kurs Währg.	Perf YtD	Börs.-Kap. (\$ Mia.)	Sterne	Sensitivität	LF P/E	LF Wachstum	Rel. Perf	Div	Gesamt-eindruck
700 HK	TENCENT HOLDINGS Software	724,50 HKD	28,5%	896,72	★★★★★		30,3	27,4%	21,1%	0,3%	
3690 HK	MEITUAN Internet	395,00 HKD	34,1%	300,06	★★★★★		88,5	103,3%	26,7%	0,0%	
1398 HK	INDL.& CMLBK.OF CLTD. Banken	4,91 HKD	-2,4%	267,45	★★★★★		4,6	5,1%	-9,8%	6,3%	
2318 HK	PING AN INSURANCE Lebensversicherungen	91,25 HKD	-3,9%	218,79	★★★★★		5,7	13,5%	-11,4%	3,3%	
939 HK	CHINA CON.BANK 'H' Banken	5,88 HKD	-0,2%	192,36	★★★★★		4,4	5,7%	-7,6%	6,5%	
1299 HK	AIA GROUP Lebensversicherungen	97,75 HKD	2,9%	152,53	★★★★★		20,1	19,4%	-4,5%	1,5%	
3988 HK	BANK OF CHINA LTD Banken	2,65 HKD	0,0%	132,36	★★★★★		3,5	4,2%	-7,4%	8,5%	
2628 HK	CHINA LIFE INSURANCE Lebensversicherungen	16,62 HKD	-2,8%	131,89	★★★★★		5,9	9,5%	-10,2%	5,4%	
941 HK	CHINA MOBILE Mobile Kommunikation	48,30 HKD	9,3%	127,59	★★★★★		7,2	5,1%	1,9%	7,4%	
1211 HK	BYD COMPANY LTD Fahrzeugbau	262,20 HKD	29,0%	110,54	★★★★★		81,5	51,0%	21,6%	0,1%	
857 HK	PETROCHINA CO LTD Öl & Gas Produzenten	2,34 HKD	-2,5%	108,90	★★★★★		7,9	26,7%	-9,9%	5,6%	
5 HK	HSBC HOLDINGS Banken	40,95 HKD	0,5%	107,61	★★★★★		9,1	18,4%	-6,9%	5,3%	
1810 HK	XIAOMI CORP Telekommunikationsausrüstung	29,70 HKD	-10,5%	103,41	★★★★★		26,0	28,8%	-18,0%	0,0%	
388 HK	HONG KONG EXCHANGES Wertpapierdienstleistungen	521,00 HKD	22,6%	85,22	★★★★★		43,0	28,2%	15,2%	1,9%	
1658 HK	POSTAL SAVINGS BA Banken	5,44 HKD	24,2%	70,88	★★★★★		5,6	7,5%	16,8%	4,9%	
386 HK	CHINA PETROLEUM Öl & Gas Produzenten	3,75 HKD	8,1%	70,63	★★★★★		6,8	12,6%	0,7%	8,1%	
2269 HK	WUXI BIOLOGICS CAYMAN Pharmaka	120,40 HKD	17,1%	63,54	★★★★★		105,3	75,5%	9,7%	0,0%	
6969 HK	SMOORE INTERNATIONAL HOLD Tabak	79,50 HKD	32,8%	60,30	★★★★★		45,8	40,6%	25,4%	0,5%	
6862 HK	HAIDILAO INTERNATIONAL HO Restaurants & Bars	76,25 HKD	27,7%	52,14	★★★★★		54,6	128,3%	20,3%	0,4%	
2333 HK	GREAT WALL MOTOR CO Fahrzeugbau	26,35 HKD	-0,9%	51,81	★★★★★		16,5	31,6%	-8,4%	2,1%	

Legende - Aktien

Gesamteindruck

Das theScreener Rating basiert auf einer multifaktoriellen Analyse, welche technische, fundamentale, sensitivitäts- und umfeldbezogene Kriterien berücksichtigt.

Das theScreener Rating-System umfasst 5 Stufen:



Das theScreener Rating-System für die Indizes und die Branchen umfasst 3 Stufen: Positiv, Neutral und Negativ.

Anzahl Aktien

Anzahl analysierter Aktien

Börs.-Kap. (\$ Mia.)

Diese Grösse berechnet sich, indem der Aktienpreis eines Unternehmens mit der Anzahl ausstehender Aktien multipliziert wird.

Potenzial

Unsere Potenzialeinschätzung gibt an, ob ein Titel zu einem hohen oder günstigen Preis gehandelt wird relativ zu seinen Ertragsaussichten.

Zur Beurteilung des theoretischen Potenzials stützen wir uns auf folgende Größen:

- Aktienkurs
- Ertrag
- Ertragsprognosen
- Dividenden

Durch Kombination dieser Größen erstellen wir die Potenzialeinstufung.

Es gibt fünf Potenzialeinschätzungen, die von stark unterbewertet bis zu stark überbewertet reichen.

Sterne

Das theScreener Sterne-Rating System ist so angelegt, dass Sie schnell qualitativ einwandfreie Titel, Branchen oder Indizes erkennen können.

Pro erfülltem Kriterium verteilt das Rating System einen Stern wie folgt:

- Ertr.-Veränd.-Trend = ★★★★★
- Potenzial = ★★★★★
- MF Tech. Trend = ★★★★★
- Relative Performance über 4 Wochen > 1% = ★★★★★

Eine Aktie wird mit maximal 4 Sternen bewertet.

Das schwächste Rating einer Aktie sind null Sterne

Eine Aktie behält einmal erworbene Sterne bis ...

- Ertr.-Veränd.-Trend negativ wird
- Potenzial negativ wird
- MF Tech. Trend negativ wird
- Relative Performance über 4 Wochen mehr als 1% negativ wird (< -1%)

Div

Der Wert zeigt in % die für die nächsten 12 Monate erwartete Dividendenrendite.

Die Farbe der Zahl der Dividendenrendite zeigt den Deckungsgrad der Dividende durch Gewinne an. Beispiel:

- 0%, keine Dividende
- 4%, die Dividende beträgt weniger als 40% der erwarteten Gewinne
- 4%, die Dividende beträgt zwischen 40% und 70% der erwarteten Gewinne
- 4%, für die Dividende müssen mehr als 70% der erwarteten Gewinne verwendet werden.

Gewinnrevisionen

Das Zeichen bedeutet, dass die Analysten in den letzten sieben Wochen ihre Gewinnerwartungen nach oben korrigiert haben (7Wo-Ertr.-Veränd. > 1%). Das Zeichen dagegen bedeutet, dass die Schätzwerte in den letzten sieben Wochen nach unten korrigiert wurden (7Wo-Ertr.-Veränd. < -1%).

Liegt der Ertragsveränderungs-Trend (7Wo-Ertr.-Veränd.) zwischen +1% und -1%, betrachten wir die Tendenz als neutral .

Das Symbol bedeutet, dass die letzten klaren Revisionen positiv waren.

Das Symbol bedeutet, dass die letzten klaren Revisionen negativ waren.

7Wo-Ertr.-Veränd

Kürzel für Ertragsveränderungstrend eines Titels über 7 Wochen. Der Wert 2,8 bedeutet, dass die Analysten in den letzten sieben Wochen ihre Gewinnerwartungen überprüft und um 2,8% angehoben haben. Ein negativer Wert bedeutet dagegen, dass die Ertragsprognosen herabgestuft worden sind.

W/PE-Verhältnis

Es handelt sich hier um die geschätzte Steigerung der künftigen Erträge (LF Wachstum) zuzüglich der in % angegebenen erwarteten Dividendenrendite, dividiert durch das geschätzte künftige Kurs-Gewinnverhältnis (LF P/E).

LF PE

Verhältnis des Preises zum langfristig erwarteten Gewinn.

LF Wachstum

Es handelt sich um die durchschnittliche geschätzte jährliche Steigerungsrate der zukünftigen Erträge des Unternehmens, in der Regel für die nächsten zwei bis drei Jahre.

MF Tech. Trend

Der «Mittelfristige Technische Trend» zeigt den gegenwärtigen Trend, der positiv , neutral oder negativ sein kann.

Ein technischer Trend liegt vor, wenn der neutrale Wert um mindestens 1,75% verlassen wird.

Das Symbol bedeutet, dass der letzte MF Tech. Trend positiv war.

Das Symbol bedeutet, dass der letzte MF Tech. Trend negativ war

4Wo-(Rel.) Perf

Dieser Indikator zeigt die Performance eines Wertes relativ zum entsprechenden Index während der letzten vier Wochen an. Bei Indizes zeigt der Indikator die absolute Wertentwicklung über 4 Wochen an.

Bad News Factor

Dem «Bad News Factor» liegt die Analyse von Preisrückschlägen der Aktie bei allgemein steigenden Börsen während der letzten 12 Monate zugrunde. Die Gründe für die Kursabschläge sind nicht relevant. Erleidet eine Aktie einen absoluten Kursrückgang, während ihr Referenzindex steigt, so belastet etwas Unternehmensspezifisches den Aktienkurs, daher der Name.

Der Bad News Factor zeigt die Abweichung der betrachteten Aktien pro Bad News Ereignis im Vergleich zum Referenzindex. Der Faktor wird in Basis Punkten pro Halbwöchle gemessen und stellt den Durchschnittswert der letzten 52 Wochen dar. Je höher der Faktor, umso empfindlicher waren die Reaktionen auf "Bad News". Ein niedriger Faktor zeigt, dass in der Vergangenheit wenig nervös oder Negatives zum Unternehmen reagiert wurde.

Bear Market Factor

Dem «Bear Market Factor» liegt die Analyse des Kursverhaltens bei sinkenden Märkten zugrunde. Der Faktor misst den Unterschied zwischen der Bewegung des Aktienkurses und der des Gesamtmarktes (Referenzindex) bei sinkenden Märkten.

Die Basis bildet eine Beobachtungsperiode über die letzten 52 Wochen mit halbwochentlichen Intervallen.

Ein grosser "Bear Market Factor" deutet darauf hin, dass die Aktie auf negative Bewegungen des Referenzindex stark fallend reagiert hat.

Ein sehr negativer "Bear Market Factor" deutet auf ein defensives Profil hin: Die Aktie war von Baissen unterdurchschnittlich betroffen.

Sensitivität

Die Kursentwicklung von Aktien ist grundsätzlich mit hohen Risiken behaftet und kann starken Schwankungen unterliegen – bis hin zu einem Totalverlust. Aufgrund des historischen Verhaltens werden die Aktien in verschiedene Sensitivitätsstufen eingeteilt. Diese Sensitivitätsstufen verstehen sich ausschliesslich als relativer historischer Vergleichswert zu anderen Aktien. Grundsätzlich muss aber selbst bei als "wenig sensitiv" eingestuften Werten berücksichtigt werden, dass es sich um Aktien und damit um riskante Wertpapiere handelt und dass aus der Vergangenheit keine schlüssigen Folgerungen für die Zukunft gezogen werden können.

Die Sensitivitätsstufe wird festgelegt, indem der Bear Market Factor und der Bad News Factor der Aktie mit einem langjährigen internationalen Durchschnitt (Referenzwert) verglichen werden.

Es gibt drei verschiedene Sensitivitätsstufen:

- Geringe Sensitivität: Beide Sensitivitätswerte liegen unterhalb des Referenzwertes.
- Mittlere Sensitivität: Mindestens ein Sensitivitätswert liegt oberhalb des Referenzwertes, aber keiner der beiden Werte übersteigt den Durchschnitt um mehr als eine Standardabweichung.
- Hohe Sensitivität: Mindestens ein Sensitivitätswert liegt um mehr als eine Standardabweichung über dem Referenzwert.

Volatilität über 12 Monate

Die Volatilität misst die Stärke der Schwankungen einer Aktie oder eines Indexes während eines Zeitraumes. Die Volatilität über 12 Monate zeigt den Durchschnittswert während der letzten 12 Monate.

% steigender Werte

Es handelt sich hier um den Prozentsatz der Titel, die auf 40 Tage-Basis einen positiven technischen Trend verzeichnen. Wenn, beispielsweise, die Branche Technologie / Welt, welche 458 Titel umfasst, über 8% "Titel im Aufwärtstrend" verfügt, so bedeutet dies, dass 38 Aktien der Branche einen positiven Trend verzeichnen.

Beta

Beta wird oft als Mass für die Sensitivität verwendet. Ist es grösser als 100, so ist die Aktie volatil als ihr Referenzindex.

Korrelation

Die Korrelation misst den Grad der Übereinstimmung der Kursbewegungen einer Aktie mit der ihres Referenzindex.

Hinweis:

theScreener.com übernimmt keine Haftung für die Vollständigkeit, Richtigkeit und Aktualität der Angaben. Dieses Dokument dient ausschliesslich informativen Zwecken und stellt weder eine Anlageberatung, noch eine Anlagevermittlung oder eine sonstige Finanzdienstleistung dar. Die Kursentwicklung von Wertpapieren ist mit Risiken behaftet und kann starken Kursschwankungen unterliegen. Aus der Vergangenheit und den gemachten Angaben können keine Schlüsse für zukünftige Kursentwicklungen gezogen werden. Historische Renditeangaben sind keine Garantie für laufende und zukünftige Ergebnisse.

Wenn die Anlagevermittlung von der Währung des Anlageinstrumentes abweicht, können Währungsschwankungen die Wertentwicklung des Anlageinstrumentes stark beeinflussen, so dass diese deutlich höher oder niedriger ausfallen kann.

Mehr Informationen : www.thescreener.com/de/home/method/

Preisdaten, Finanzkennzahlen und Gewinnschätzungen von REFINITIV.