



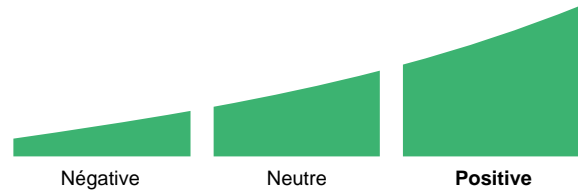
Le marché de Hong Kong représente environ 5% de la capitalisation boursière mondiale avec 269 compagnies suivies régulièrement.

L'indice se traite actuellement proche de son plus haut sur 52 semaines et 29% au-dessus de son plus bas).

Performance depuis le 4 février 2020: 9.6% contre -3.0% pour le DJ Stoxx 600 et 16.0% pour le SP500.

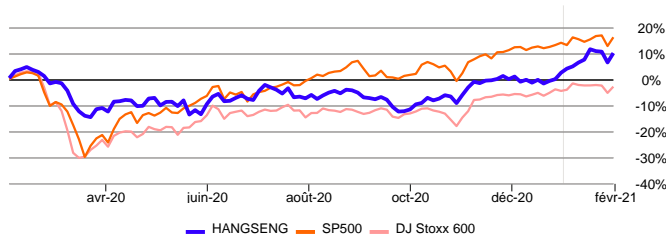
Actuellement, 33.3% des titres sont en tendance haussière.

## Évaluation Globale



Index	Valeur Indice	Perf YtD	Nbre de Titres	Cap Bours en Mdrs\$	Étoiles	Sensibilité	PE LT	Croiss. LT	Perf 4 sem.	Div.	Evaluation globale
HANGSENG (HK)	29 248.70	7.4%	51	3 884.98	★★★★★		9.6	12.0%	7.4%	3.2%	
DJ Stoxx 600 (EP)	405.92	1.7%	594	14 296.75	★★★★★		14.4	22.0%	1.7%	3.0%	
SP500 (US)	3 826.31	1.9%	498	34 323.10	★★★★★		17.9	21.0%	1.9%	1.6%	

## Comparatif 4 février 2020 - 2 février 2021



## Rapport "Prix / Bénéfices Estimés" - Evolution sur 5 ans

L'estimation du rapport "Prix / Bénéfices estimés" (PE) est calculée sur la base des titres sous-jacents.

Sur base historique l'indice s'échange au-dessus de sa médiane qui est de 8.6.



## Evaluation du prix ★

Le rapport "Croissance des bénéfices attendus / Bénéfices estimés augmentés du dividende" (G/PE) donne une très bonne image de la valeur d'un indice (Méthode Peter Lynch). Sur la base de cette approche, cet indice semble fortement sous-évalué.

Un rapport G/PE supérieur à 0.9 indique que le prix de l'indice intègre un discount à la croissance: >40% dans notre cas.

## Tendance des révisions bénéficiaires ★

Les analystes n'ont pas révisé leurs prévisions de croissance bénéficiaire de façon significative par rapport aux précédentes estimations, 7 semaines plus tôt (les révisions situées entre +1% et -1% sont considérées comme neutres). Mais la tendance de fond est positive depuis le 7 juillet 2020 au prix de 25 975.7.

## Tendance Technique et Performance Relative ★★

La tendance technique à moyen terme (40 jours) est positive depuis le 23 octobre 2020. Le point de renversement technique confirmé est actuellement 6% plus bas.

## Checklist

Nyon, 03-févr-2021 06:30 GMT+1

Evaluation globale		Positive
Étoiles	★★★★★	Très fort intérêt depuis 31 décembre 2020.
Tend. Rev. Bén.	★	Analystes neutres mais précédemment positifs (depuis le 7 juillet 2020)
Evaluation	★	Fortement sous-évalué
Tend. Tech. MT	★	Marché positif depuis le 23 octobre 2020
Perf. 4 semaines	★	Variation positive du prix sur 4 semaines
Sensibilité		L'indice figure sur le niveau "sensibilité moyenne" depuis le 25 février 2020.

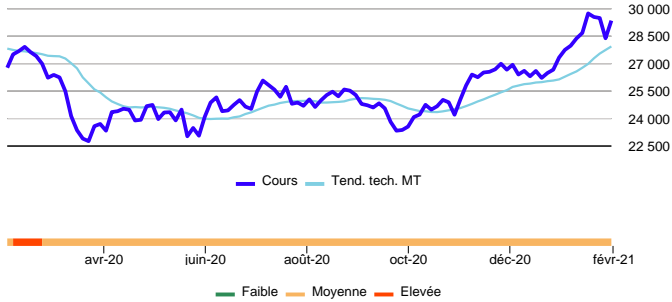
## Comparatif 2 février 2016 - 2 février 2021





Index	Valeur Indice	Perf YtD	Nbre de Titres	Cap Bours en Mdrs\$	Étoiles	Sensibilité	PE LT	Croiss. LT	Perf 4 sem.	Div.	Evaluation globale
HANGSENG (HK)	29 248.70	7.4%	51	3 884.98	★★★★		9.6	12.0%	7.4%	3.2%	

## Prix & Evolution de la Sensibilité



### Volatilité

La volatilité est souvent utilisée comme un facteur de sensibilité. Elle mesure les amplitudes de mouvement haussier et baissier d'un titre ou d'un indice. Plus la volatilité est élevée, plus l'indice est considéré comme sensible.

A la dernière mise à jour, la volatilité mensuelle de 24.3% est supérieure à la moyenne des dernières années de 16.3%. Les fluctuations de prix à court terme sont donc de très forte amplitude; ceci indique une grande nervosité des marchés.

D'autre part, la volatilité à long terme 20.8% de l'indice est inférieure à celle de l'indice DJ Stoxx 600 (25.9%).

### Facteur de sensibilité dans les marchés baissiers

Le «Bear Market Factor» mesure le comportement d'un indice dans des phases de marché baissières. Dans ce contexte, l'indice HANGSENG tend en moyenne à minimiser les baisses de l'indice TSC\_World.

Ce comportement démontre le caractère peu sensible de l'indice dans des corrections de marché. L'indice HANGSENG tend en moyenne à minimiser les baisses de l'indice TSC\_World de -0.37%.

### Facteur de sensibilité dans les marchés haussiers

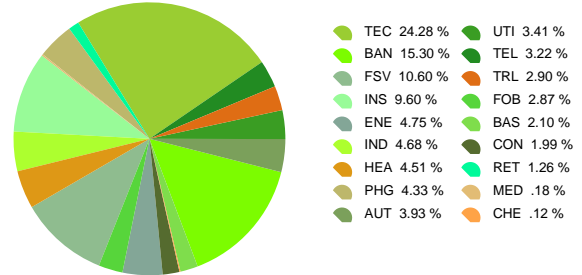
Le «Bad News Factor» mesure les corrections d'un indice dans des phases de marché haussières.

Dans cette configuration, le marché sanctionne normalement l'indice HANGSENG en cas de pressions spécifiques dans cette activité économique. Lorsque l'indice baisse à contre-courant du marché, il s'écarte en moyenne de -1.87%.

### Résumé de l'analyse de sensibilité

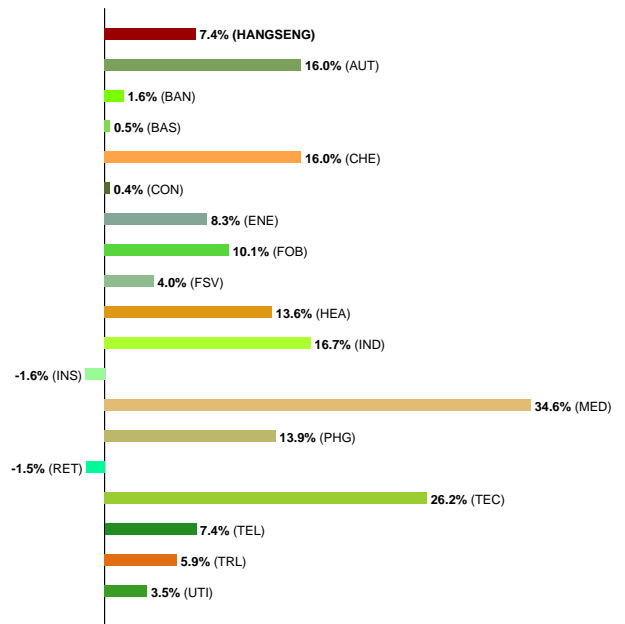
Globalement, l'indice HANGSENG peut être jugé comme moyennement sensible en raison du facteur Bad News moyen.

## Groupes par capitalisation boursière du marché de Hong Kong



Le groupe le plus important en termes de capitalisation, la technologie, représente 24.3% du marché de Hong Kong. Par ordre d'importance, viennent ensuite les banques avec 15.3% et les services financiers avec 10.6%.

## Performances 2021 des groupes du marché de Hong Kong

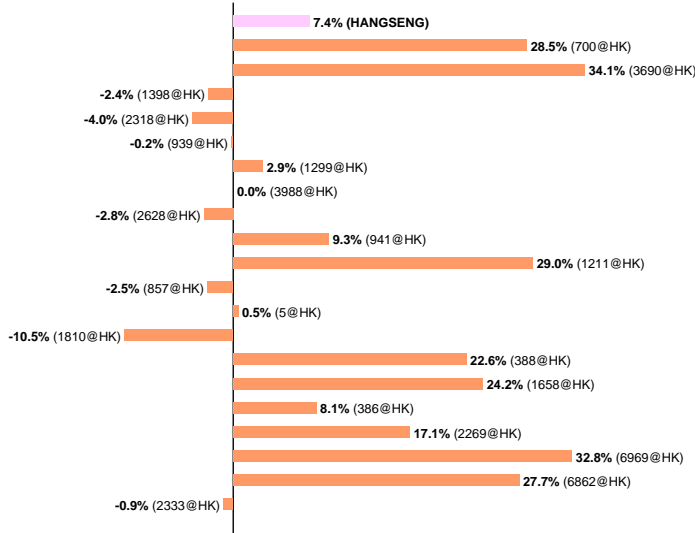


L'indice, HANGSENG a enregistré une variation de 7.4% depuis le début de l'année. Le marché se compose de 18 groupes dont les variations extrêmes ont été de -1.6% à 34.6%.



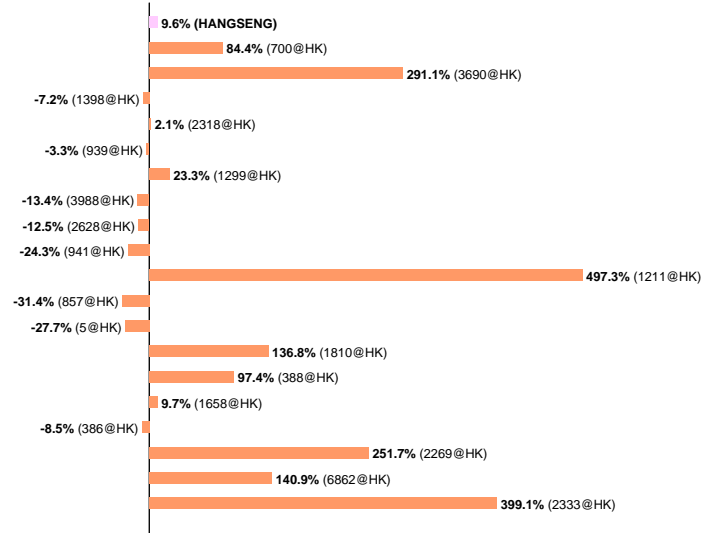
Index	Valeur Indice	Perf YtD	Nbre de Titres	Cap Bours en Mdr\$	Étoiles	Sensibilité	PE LT	Croiss. LT	Perf 4 sem.	Div.	Evaluation globale
HANGSENG (HK)	29 248.70	7.4%	51	3 884.98	★★★★		9.6	12.0%	7.4%	3.2%	

### Performances 2021 des 20 plus importants titres



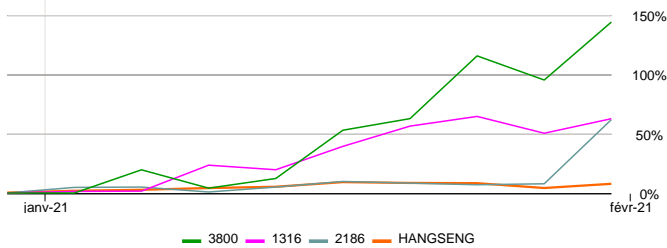
Les détails ainsi que les analyses des titres présentés ci-dessus se trouvent en page 6

### Performances sur 12 mois des 20 plus importants titres



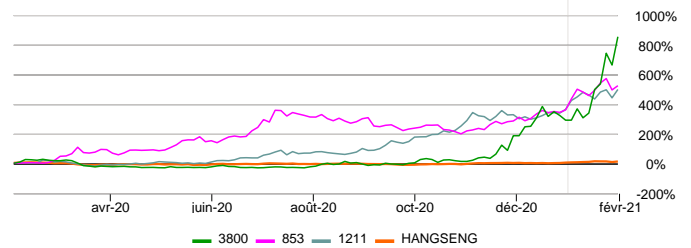
Les détails ainsi que les analyses des titres présentés ci-dessus se trouvent en page 6

### Top Stocks 2021



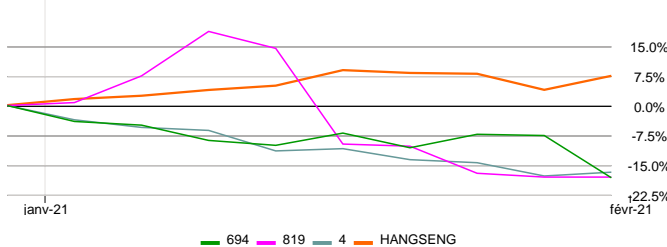
Depuis le début de l'année, la performance de l'indice a été de 7.4%; quant aux 3 meilleurs titres, (GCL-POLY ENERGY HOLDINGS (3800), NEXTEER AUTOMOTIVE GROUP (1316) et LUYE PHARMA GROUP (2186)) leurs performances ont été respectivement de 143.9%, 62.6% et 61.8%.

### Top Stocks 12 mois



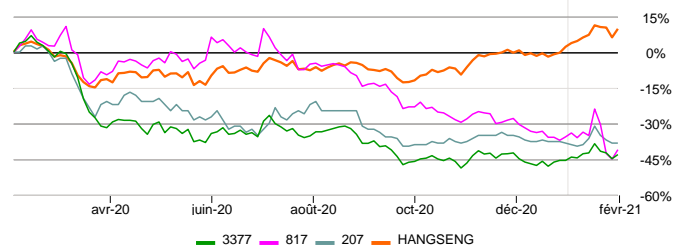
Depuis 12 mois, la performance de l'indice a été de 9.6%; les 3 meilleurs titres, (GCL-POLY ENERGY HOLDINGS (3800), MICROPORT SCIENTIFIC (853) et BYD COMPANY LTD (1211)) ont enregistré respectivement des performances de 852.4%, 522.7% et 497.3%.

### Flop Stocks 2021



BEIJING CAP INTN'L (694), TIANNENG POWER INTL. (819) et WHARF HOLDINGS (4) avec -18.2%, -18.1% et -16.8% ont enregistré les 3 plus mauvaises performances depuis le début de l'année. Pour l'indice HANGSENG, la variation a été de 7.4%.

### Flop Stocks 12 mois



Les 3 plus mauvaises performances depuis 12 mois ont été enregistré par SINO-OCEAN GROUP (3377), CHINA JINMAO HDG.GP.LTD. (817) et JOY CITY PROPERTY (207) avec -43.1%, -41.1% et -38.3%. Quant à l'indice HANGSENG, il a enregistré une variation de 9.6%.

AUT:Automobiles & Pièces détachée  
BAN:Banques  
BAS:Matières Premières

CHE:Chimie  
CON:Construction & Matériaux  
ENE:Énergie

FOB:Alimentaire  
FSV:Services Financiers  
HEA:Santé

IND:Produits & Services Industrie  
INS:Assurances  
MED:Médias

PHG:Produits Ménagers & Personnel  
RET:Commerce de Détail  
TEC:Technologie

TEL:Télécommunications  
TRL:Voyage & Loisir  
UTI:Services aux Collectivités



La sélection des titres ci-dessous a été établie spécifiquement pour cet univers. **Les propositions ne peuvent pas prendre en considération la situation financière personnelle du lecteur ni son appétence ou son aversion à la prise de risque; la détention d'actions ne saurait non plus être évaluée si elle est adéquate au lecteur. Des alternatives personnalisées doivent être demandées à votre conseiller financier.**

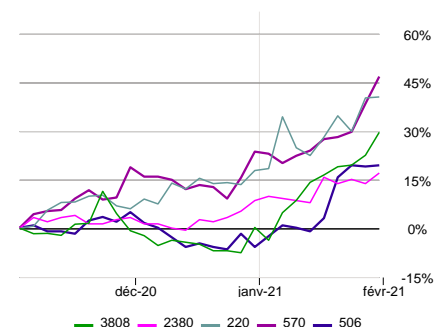
## Titres sélectionnés

Nom de la société	Marché	Groupe	Meilleures Evaluations	Plus Défensifs	Hauts Dividendes	Bas PE
AGILE GROUP HOLDING	HK	Services Financiers				✓
CHINA FEIHE	HK	Alimentaire		✓		
CHINA FOODS	HK	Alimentaire	✓			
CHINA LITERATURE	HK	Médias		✓		
CHINA MOBILE	HK	Télécommunications			✓	
CHINA PETROLEUM	HK	Energie			✓	
CHINA POWER INTNL	HK	Services aux Collectivités	✓		✓	
CHINA RAILWAY GROUP	HK	Construction & Matériaux				✓
CHINA TRADITIONAL CHI MEDICINE	HK	Santé	✓			
COUNTRY GARDEN SERVICES HOLDINGS	HK	Services Financiers		✓		
HUISHANG BANK CO LTD	HK	Banques		✓		✓
LOGAN GROUP	HK	Services Financiers				✓
LONKING HOLDINGS	HK	Produits & Services Industriels			✓	
SINOPEC SHANGHAI PETROCHEMICAL 'H'	HK	Chimie			✓	
SINOTRUK (HONG KONG)	HK	Produits & Services Industriels	✓			
UNI-PRESIDENT CHINA HDG.	HK	Alimentaire	✓			
UNITED COMPANY (HKG) RUSAL	HK	Matières Premières				✓
WUXI BIOLOGICS CAYMAN	HK	Santé		✓		

## Meilleure Evaluation Globale

Symbole Marché	Nom Secteur	Prix Devise	Cap Bours en Mdrs\$	Rév. Bén. 7 sem.	Étoiles	Sensibilité	Evaluation globale
3808 HK	SINOTRUK (HONG KONG) Véhicules Commerciaux & Camions	25.60 HKD	9.12	16.6%	★★★★★		
2380 HK	CHINA POWER INTNL Electricité Conventiennelle	1.79 HKD	2.26	13.9%	★★★★★		
220 HK	UNI-PRESIDENT CHINA HDG. Boissons Rafraichissantes	9.41 HKD	5.24	8.9%	★★★★★		
570 HK	CHINA TRADITIONAL CHI MEDICINE Pharmaceutiques	4.56 HKD	2.96	6.4%	★★★★★		
506 HK	CHINA FOODS Produits Alimentaires	3.22 HKD	1.16	5.8%	★★★★★		

Evolution sur les 3 derniers mois



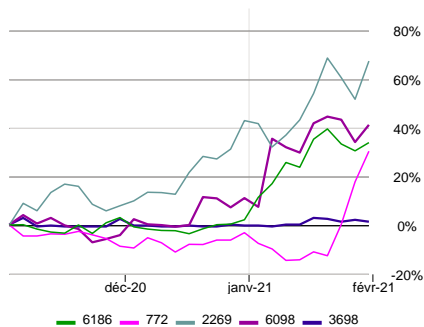
La note globale (Evaluation globale) est une approche multicritères qui permet d'identifier les titres les mieux évalués. Cette appréciation est la composante de facteurs fondamentaux (PE, croissance, révision des bénéfices, dividende, ...), techniques (moyennes mobiles et performance) et de sensibilité (comportement dans les marchés baissiers et sensibilité aux mauvaises nouvelles). Dans le but de présenter la meilleure sélection, seules des sociétés avec une capitalisation boursière supérieure au milliard de dollars et affichant de bonnes évaluations de croissance bénéficiaire sont affichées. En outre, les titres éligibles doivent avoir: un intérêt minimum de 2 étoiles, une évaluation neutre à positive, une sensibilité faible à moyenne. Lorsque les notes globales sont identiques, c'est la révision des bénéfices sur 7 semaines selon les analystes (Rév. Bén. 7 sem.) qui permet de classer les sociétés par ordre d'intérêt.



Index	Valeur Indice	Perf YtD	Nbre de Titres	Cap Bours en Mdr\$	Étoiles	Sensibilité	PE LT	Croiss. LT	Perf 4 sem.	Div.	Evaluation globale
HANGSENG (HK)	29 248.70	7.4%	51	3 884.98	★★★★		9.6	12.0%	7.4%	3.2%	

## Les titres les plus défensifs

Evolution sur les 3 derniers mois



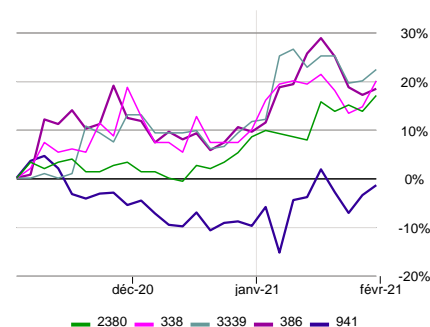
Symbole Marché	Nom Secteur	Prix Devise	Cap Bours en Mdr\$	Bear Market Factor	Étoiles	Sensibilité	Evaluation globale
6186 HK	CHINA FEIHE Produits Alimentaires	23.80 HKD	27.43	-184	★★★★		
772 HK	CHINA LITERATURE Imprimerie - Édition	81.90 HKD	10.73	-180	★★★★		
2269 HK	WUXI BIOLOGICS CAYMAN Pharmaceutiques	120.40 HKD	63.54	-164	★★★★		
6098 HK	COUNTRY GARDEN SERVICES HOL Fonds d'Investissements Immobiliers	66.70 HKD	25.32	-160	★★★★		
3698 HK	HUIZHANG BANK CO LTD Banques et Autres Institutions de Créd	2.58 HKD	4.05	-156	★★★★		

L'évaluation de la sensibilité s'appuie essentiellement sur 2 critères; le "Comportement du titre dans les marchés baissiers" (Bear Market Factor) et la "Sensibilité du titre en cas de mauvaises nouvelles" (Bad News Factor). Le positionnement du titre selon les normes mondiales permet d'attribuer 3 niveaux de sensibilité (faible, moyen et élevé). C'est la composition de ces 2 facteurs qui donne le niveau final et qui permet de présenter une sélection de titres défensifs au marché. Dans le but de présenter une sélection pertinente, seules des sociétés avec une capitalisation boursière supérieure au milliard de dollars et affichant de bonnes évaluations de croissance bénéficiaire sont affichées. En outre, les titres éligibles doivent avoir: un intérêt minimum de 2 étoiles, une évaluation neutre à positive, une sensibilité faible à moyenne. En cas d'égalité, c'est le "Comportement du titre dans les marchés baissiers" qui départagera les valeurs.

## Les titres à haut dividende

Symbole Marché	Nom Secteur	Prix Devise	Cap Bours en Mdr\$	Div.	Étoiles	Sensibilité	Evaluation globale
2380 HK	CHINA POWER INTN'L Electricité Conventiennelle	1.79 HKD	2.26	10.1%	★★★★		
338 HK	SINOPEC SHANGHAI PETROCHEMI Chimie de Base	1.80 HKD	4.79	8.8%	★★★★		
3339 HK	LONKING HOLDINGS Véhicules Commerciaux & Camions	2.63 HKD	1.45	8.6%	★★★★		
386 HK	CHINA PETROLEUM Pétrole & Gaz Intégrés	3.75 HKD	70.63	8.1%	★★★★		
941 HK	CHINA MOBILE Téléphonie Mobile	48.30 HKD	127.59	7.4%	★★★★		

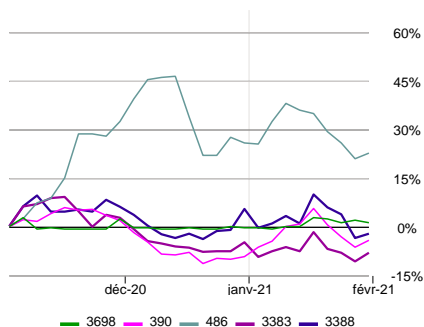
Evolution sur les 3 derniers mois



Outre un dividende important, le titre doit également avoir un ratio de couverture suffisant. On exige ici que le dividende prévu doit être au maximum de 70% des bénéfices escomptés. Dans le but de présenter la meilleure sélection, seules des sociétés avec une capitalisation boursière supérieure au milliard de dollars et affichant de bonnes évaluations de croissance bénéficiaire sont affichées. En outre, les titres éligibles doivent avoir: un intérêt minimum de 2 étoiles, une évaluation neutre à positive et un niveau de sensibilité faible à moyen. En cas d'égalité, c'est le titre offrant le plus haut dividende qui sera favorisé.

## Les titres avec les plus faibles PE

Evolution sur les 3 derniers mois



Symbole Marché	Nom Secteur	Prix Devise	Cap Bours en Mdr\$	PE LT	Étoiles	Sensibilité	Evaluation globale
3698 HK	HUIZHANG BANK CO LTD Banques et Autres Institutions de Créd	2.58 HKD	4.05	2.2	★★★★		
390 HK	CHINA RAILWAY GROUP BTP : Construction d'Infrastructure	3.61 HKD	18.83	2.4	★★★★		
486 HK	UNITED COMPANY (HKG) RUSAL Métaux Non Ferreux	3.52 HKD	6.90	2.6	★★★★		
3383 HK	AGILE GROUP HOLDING Immobilier : Holding & Développement	9.97 HKD	5.04	3.1	★★★★		
3388 HK	LOGAN GROUP Immobilier : Holding & Développement	11.78 HKD	8.39	3.1	★★★★		

Le rapport "cours / bénéfices estimés" (PE) offre une bonne image des valeurs bon marché. Si le PE du titre est beaucoup inférieur au PE de son marché de référence, le titre peut présenter un certain potentiel d'appréciation. Dans le but de présenter une sélection intéressante, seules des sociétés avec une capitalisation boursière supérieure au milliard de dollars et affichant de bonnes évaluations de croissance bénéficiaire sont affichées. En outre, les titres éligibles doivent avoir: un intérêt minimum de 2 étoiles, une évaluation neutre à positive, une sensibilité faible à moyenne. En cas d'égalité de la valeur du PE, c'est la révision des bénéfices sur 7 semaines selon les analystes (Rév. Bén. 7 sem.) qui permet de classer les sociétés.



Index	Valeur Indice	Perf YtD	Nbre de Titres	Cap Bours en Mdrs\$	Étoiles	Sensibilité	PE LT	Croiss. LT	Perf 4 sem.	Div.	Evaluation globale
HANGSENG (HK)	29 248.70	7.4%	51	3 884.98	★★★★		9.6	12.0%	7.4%	3.2%	

## Les 20 premiers titres classés par capitalisation boursière

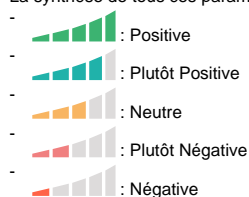
Symbole Marché	Nom Secteur	Prix Devise	Perf YtD	Cap Bours en Mdrs\$	Étoiles	Sensibilité	PE LT	Croiss. LT	Perf Rel 4 sem.	Div.	Evaluation globale
700 HK	TENCENT HOLDINGS Logiciels	724.50 HKD	28.5%	896.72	★★★★		30.3	27.4%	21.1%	0.3%	
3690 HK	MEITUAN Internet	395.00 HKD	34.1%	300.06	★★★★		88.5	103.3%	26.7%	0.0%	
1398 HK	INDL.& CMLBK.OF CLTD. Banques et Autres Institutions	4.91 HKD	-2.4%	267.45	★★★★		4.6	5.1%	-9.8%	6.3%	
2318 HK	PING AN INSURANCE Assurances-Vie	91.25 HKD	-3.9%	218.79	★★★★		5.7	13.5%	-11.4%	3.3%	
939 HK	CHINA CON.BANK 'H' Banques et Autres Institutions	5.88 HKD	-0.2%	192.36	★★★★		4.4	5.7%	-7.6%	6.5%	
1299 HK	AIA GROUP Assurances-Vie	97.75 HKD	2.9%	152.53	★★★★		20.1	19.4%	-4.5%	1.5%	
3988 HK	BANK OF CHINA LTD Banques et Autres Institutions	2.65 HKD	0.0%	132.36	★★★★		3.5	4.2%	-7.4%	8.5%	
2628 HK	CHINA LIFE INSURANCE Assurances-Vie	16.62 HKD	-2.8%	131.89	★★★★		5.9	9.5%	-10.2%	5.4%	
941 HK	CHINA MOBILE Téléphonie Mobile	48.30 HKD	9.3%	127.59	★★★★		7.2	5.1%	1.9%	7.4%	
1211 HK	BYD COMPANY LTD Constructeurs Automobiles	262.20 HKD	29.0%	110.54	★★★★		81.5	51.0%	21.6%	0.1%	
857 HK	PETROCHINA CO LTD Pétrole & Gaz Intégrés	2.34 HKD	-2.5%	108.90	★★★★		7.9	26.7%	-9.9%	5.6%	
5 HK	HSBC HOLDINGS Banques et Autres Institutions	40.95 HKD	0.5%	107.61	★★★★		9.1	18.4%	-6.9%	5.3%	
1810 HK	XIAOMI CORP Equipements de Télécommunicatio	29.70 HKD	-10.5%	103.41	★★★★		26.0	28.8%	-18.0%	0.0%	
388 HK	HONG KONG EXCHANGES Services d'Investissement	521.00 HKD	22.6%	85.22	★★★★		43.0	28.2%	15.2%	1.9%	
1658 HK	POSTAL SAVINGS BA Banques et Autres Institutions	5.44 HKD	24.2%	70.88	★★★★		5.6	7.5%	16.8%	4.9%	
386 HK	CHINA PETROLEUM Pétrole & Gaz Intégrés	3.75 HKD	8.1%	70.63	★★★★		6.8	12.6%	0.7%	8.1%	
2269 HK	WUXI BIOLOGICS CAYMAN Pharmaceutiques	120.40 HKD	17.1%	63.54	★★★★		105.3	75.5%	9.7%	0.0%	
6969 HK	SMOORE INTERNATIONAL HOLD Tabac	79.50 HKD	32.8%	60.30	★★★★		45.8	40.6%	25.4%	0.5%	
6862 HK	HAIDILAO INTERNATIONAL HO Restauration & Bars	76.25 HKD	27.7%	52.14	★★★★		54.6	128.3%	20.3%	0.4%	
2333 HK	GREAT WALL MOTOR CO Constructeurs Automobiles	26.35 HKD	-0.9%	51.81	★★★★		16.5	31.6%	-8.4%	2.1%	

# Lexique - Actions

## Évaluation Globale

La notation theScreener est le résultat de plusieurs facteurs: analyses fondamentales, études techniques, mesure de sensibilité et tendance de l'environnement (benchmarks).

La synthèse de tous ces paramètres comprend 5 niveaux:



La notation pour les Indices et les Industries comprend 3 niveaux: Positif, Neutre et Négatif.

## Nbre de Titres

Il s'agit du nombre de titres analysables qui composent l'indice

## Cap Bours en Mdr\$

Il s'agit de la Capitalisation Boursière en Milliards de dollars. Ce chiffre s'obtient en multipliant le prix de l'action d'une société par le nombre total d'actions de cette société. Tous les résultats sont ramenés en USD afin de permettre les comparaisons.

## Evaluation

Notre Evaluation indique si un titre se vend cher ou bon marché relativement à son potentiel de croissance (il s'agit de déterminer si l'investisseur paie ou non une prime à la croissance pour ce titre).

Pour apprécier la valeur d'un titre par rapport à son prix actuel, notre Evaluation combine plusieurs critères :

- le prix du titre
- les prévisions bénéficiaires
- la croissance projetée des bénéfices
- les dividendes

La combinaison de ces critères permet de donner une appréciation de la société.

Nous proposons 5 appréciations, qui vont de fortement sous-évaluée 📈 à fortement surévaluée 📉.

## Étoiles

Le système de classement des titres adopté par theScreener.com, qui emploie des étoiles, est conçu pour vous permettre d'identifier à la fois rapidement et facilement des titres de premier choix.

Ce système de classement simple attribue des étoiles comme suit :

- Tend. rév. bén. 📈 = ★★★★★
- Evaluation 📈, 📈, 📈 = ★★★★★
- Tend. tech. MT 📈 = ★★★★★
- Perf. rel. 4 sem. > 1% = ★★★★★

Par conséquent, un titre peut totaliser un maximum de quatre étoiles.

Le rating le plus faible qu'un titre puisse obtenir est zéro étoile.

Une fois acquises, un titre conserve ses étoiles jusqu'à ce que :

- Tend. rév. bén. devienne négative 📉
- Evaluation devienne négative 📉, 📉, 📉
- Tend. tech. MT devienne négative 📉
- Perf. rel. 4 sem. Passe au-dessous de -1% (<-1%)

## Div.

Il s'agit du dividende en % estimé pour les 12 prochains mois.

Bien que présentant un même chiffre, le dividende peut afficher 4 couleurs la couverture des bénéfices:

- 0%, pas de dividende
- 4%, les dividendes sont couverts (entre 0% et 40% des bénéfices)
- 4%, les dividendes représentent entre 40% et 70% des bénéfices
- 4%, les dividendes sont supérieurs à 70% des bénéfices, ce qui implique que la couverture des dividendes n'est pas garantie.

## Tend. Rev. Bén.

Le symbole 📈 indique que les analystes ont revu significativement à la hausse leurs estimations bénéficiaires établies 7 semaines plus tôt (Rév. bén. 7 sem. > 1%). A l'inverse, le

symbole 📉 indique que les analystes ont revu significativement à la baisse leurs estimations comparativement aux prévisions établies 7 semaines plus tôt (Rév. bén. 7 sem. < -1%).

Lorsque les révisions bénéficiaires (Rév. bén. 7 sem.) se situent entre +1% et -1%, la tendance est considérée comme neutre 📊.

Le symbole 📈 indique que les dernières révisions significatives étaient en tendance positive.

Le symbole 📉 indique que les dernières révisions significatives étaient en tendance négative.

## Rév. Bén. 7 sem

Cette abréviation vaut pour Révisions des bénéfices par action sur 7 semaines. Cette colonne indique la valeur de ces révisions bénéficiaires. Un chiffre de 2,8 implique que les analystes, comparativement à leur position 7 semaines plus tôt, ont révisé leurs estimations à la hausse de 2,8%. Réciproquement, un chiffre négatif indiquerait que leurs estimations de croissance bénéficiaire auraient été revues à la baisse.

## Ratio Croiss./PE

Ce critère est la base de notre Evaluation. Il s'agit de la croissance estimée des bénéfices futurs (Croiss. LT) augmentée du dividende en % puis divisée par le PE futur estimé (PE à long terme).

## PE LT

Il s'agit du rapport entre le prix (P) est les bénéfices futurs estimés à long terme.

## Croiss. LT

Il s'agit du taux de croissance estimé annuel des bénéfices à long terme (2 à 3 ans).

## Tend. Tech. MT

La Tend. tech. MT indique la tendance actuelle, positive 📈 ou négative 📉, et le Point de renversement technique indique jusqu'à quel prix cette tendance reste valable.

Lorsque le prix se situe entre 1,75% au-dessus ou au-dessous du Point de renversement technique, la tendance est considérée comme neutre 📊.

La Tend. tech. MT s'inverse lorsque le prix casse cette zone neutre de +1,75%.

Le symbole 📈 indique que la dernière Tend. tech. MT significative était positive.

Le symbole 📉 indique que la dernière Tend. tech. MT significative était négative.

## 4wk (Rel) Perf

Ce chiffre mesure la performance d'un titre par rapport à son indice national (comparativement à la situation 4 semaines plus tôt). Dans le cas d'un indice, il s'agit de la performance nette sur 4 semaines

## Bad News Factor

Pour déterminer le "Bad News Factor" c'est la baisse d'un titre dans des marchés ascendants qui est mesurée. Dans cette analyse purement objective, les véritables raisons d'un tel comportement du titre importe peu. Si le cours d'une valeur baisse pendant que son indice de référence monte, il est considéré que la performance du titre est affectée par une mauvaise nouvelle - d'où le nom, "Bad News Factor".

Sur une base bi-hebdomadaire, les mouvements d'un titre sur une période de 52 semaines glissantes sont mesurés. Chaque fois qu'une valeur baisse pendant que son indice de référence monte, le pourcentage de différence est calculé, intégré à une moyenne annuelle et exprimé en points de base.

- Plus haut est le "Bad News Factor", plus le titre était sensible aux mauvaises nouvelles.

- Plus bas est le "Bad News Factor", moins le titre était sensible aux mauvaises nouvelles.

## Bear Market Factor

Pour déterminer le "Bear Market Factor", nous analysons le comportement d'un titre dans les marchés baissiers, d'où le nom, "Bear Market Factor".

Le "Bear Market Factor" exprime en point de base la différence moyenne entre les mouvements du prix de l'action et ceux du marché de référence; cette mesure est effectuée sur 52 semaines glissantes en intervalle bi-hebdomadaire et uniquement lors des séances baissières de l'indice.

Plus le "Bear Market Factor" est élevé, plus la valeur augmente les baisses de marchés.

Un "Bear Market Factor" très négatif signifie que le titre est plus résistant aux pertes dans les marchés baissiers.

## Sensibilité

L'évolution du prix des actions est généralement très volatile et peut entraîner une perte totale. Basée sur leur comportement historique, les actions sont classées par niveau de sensibilité. Ces niveaux de sensibilité sont à considérer uniquement en comparaison historique et par rapport à d'autres actions. Retenez que même notées « low sensitivity » (sensibilité faible), les actions restent des investissements à haut risque et peuvent perdre jusqu'à la totalité de leur valeur; les comportements passés ne préjugent pas des performances futures et ne sont pas constants dans le temps.

La "Sensibilité" est déterminée en mesurant le "Bear Market Factor" et le "Bad News Factor" contre son indice de référence.

Il y a trois types de "Sensibilité" :

- Le niveau "Sensibilité faible" où les points sont représentés sur des niveaux plus bas que le point moyen de la référence monde.
- Le niveau "Sensibilité moyenne" où les points sont représentés sur des niveaux plus hauts que le point moyen de la référence monde, mais plus bas qu'une déviation standard.
- Le niveau "Sensibilité élevé" où les points sont représentés sur des niveaux plus haut qu'une déviation standard.

## Volatilité 12 M

La volatilité mesure les amplitudes de mouvement haussier et baissier d'un titre ou d'un indice. La volatilité 12 M indique la volatilité moyenne pendant les derniers 12 mois.

## % de titres à la hausse

Il s'agit du pourcentage de titres, composant un indice, qui ont une Tendance Technique à moyen terme positive. A titre d'exemple, si l'agrégat Technology / World, qui est composé de 458 titres, affiche 8% de titres en tendance haussière, cela signifie que 38 titres au sein de cet agrégat ont une Tendance technique à moyen terme positive.

## Beta

Le Beta est souvent utilisé comme mesure de sensibilité. Lorsqu'il est plus grand que 100, cela signifie qu'un titre est plus volatil que son indice de référence.

## Corrélation

La corrélation est le degré de similitude de fluctuation d'un titre par rapport à son indice de référence. Il s'agit en fait du % de mouvements expliqués par le mouvement de l'indice.

## Avertissement:

ce rapport vous est proposé à titre d'information uniquement et ne constitue ni ne contient aucune incitation, recommandation ou offre d'achat ou de cession de quelque valeur mobilière que ce soit. Ce rapport a été établi à partir de sources que nous estimons dignes de foi mais n'offre aucune garantie quant à l'exactitude et à l'exhaustivité des informations, appréciations et indications de prix qu'il contient. Les performances passées ne préjugent pas des performances futures.

Si la monnaie d'investissement diffère de la monnaie de l'instrument d'investissement, les fluctuations monétaires peuvent avoir une forte influence sur la performance de l'instrument d'investissement, de sorte que la performance peut être sensiblement supérieure ou inférieure.

Plus d'informations : [www.thescreener.com/fr/home/method/](http://www.thescreener.com/fr/home/method/)

Price data, financial ratios and earnings estimates provided by REFINITIV