



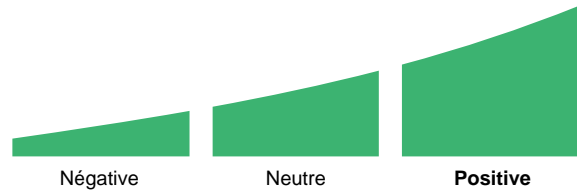
Le secteur Acier représente environ 25% de la capitalisation boursière du groupe industriel Matières Premières et moins de 1% du marché mondial avec 85 compagnies suivies régulièrement.

Ce secteur se traite actuellement au plus haut sur 52 semaines et 123% au-dessus de son plus bas.

Performance depuis le 5 mai 2020 : 123.1% contre 61.7% pour le groupe industriel Matières Premières et 39.7% pour le TSC_World.

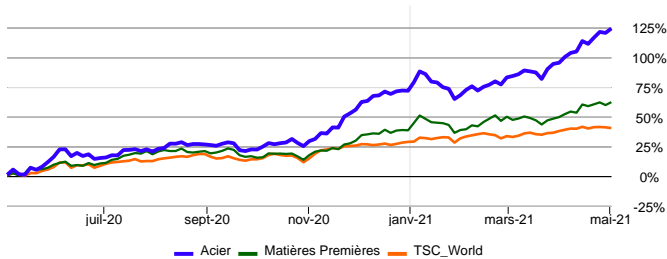
Actuellement, 84.7% des titres sont en tendance haussière.

Évaluation Globale



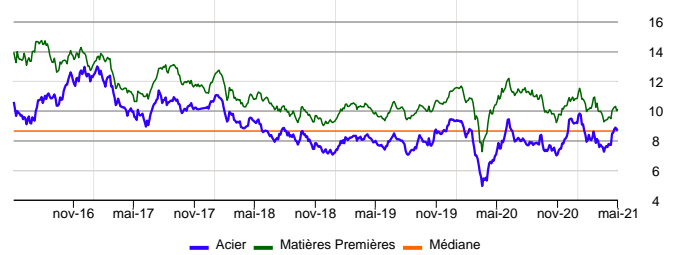
	Valeur Indice	Perf YtD	Nbre de Titres	Cap Bours en Mdr\$	Étoiles	Sensibilité	PE LT	Croiss. LT	Perf Rel 4 sem.	Div.	Evaluation globale
Acier (WO)	586.07	30.7%	85	850.13	★★★★★		8.7	26.0%	11.0%	5.9%	
Matières Premières (WO)	613.79	17.2%	325	3 343.98	★★★★★		10.1	18.2%	5.6%	5.4%	
TSC_World (WO)	397.86	9.1%	6 642	102 796.86	★★★★★		13.4	23.4%	1.0%	2.5%	

Comparatif 5 mai 2020 - 4 mai 2021



Rapport "Prix / Bénéfices Estimés" - Evolution sur 5 ans

L'estimation du rapport "Prix / Bénéfices estimés" (PE) est calculée sur la base des titres sous-jacents. En comparaison historique ce secteur s'échange plus ou moins au niveau de sa médiane qui est de 8.6.



Evaluation du prix ★

Le rapport "Croissance des bénéfices attendus / Bénéfices estimés augmentés du dividende" (G/PE) donne une très bonne image de la valeur d'un secteur (Méthode Peter Lynch).

Sur cette base, le secteur semble fortement sous-évalué.

Le rapport G/PE supérieur à 1.6 indique souvent que la croissance projetée résulte d'un effet de base. Le secteur est susceptible de traverser une situation de renversement.

Tendance des révisions bénéficiaires ★

Les analystes révisent à la hausse (7.4%) leurs prévisions de croissance bénéficiaire par rapport aux précédentes estimations, 7 semaines plus tôt. Cette tendance positive est en place depuis le 23 juin 2020 au niveau de 307.8.

Tendance Technique et Performance ★★

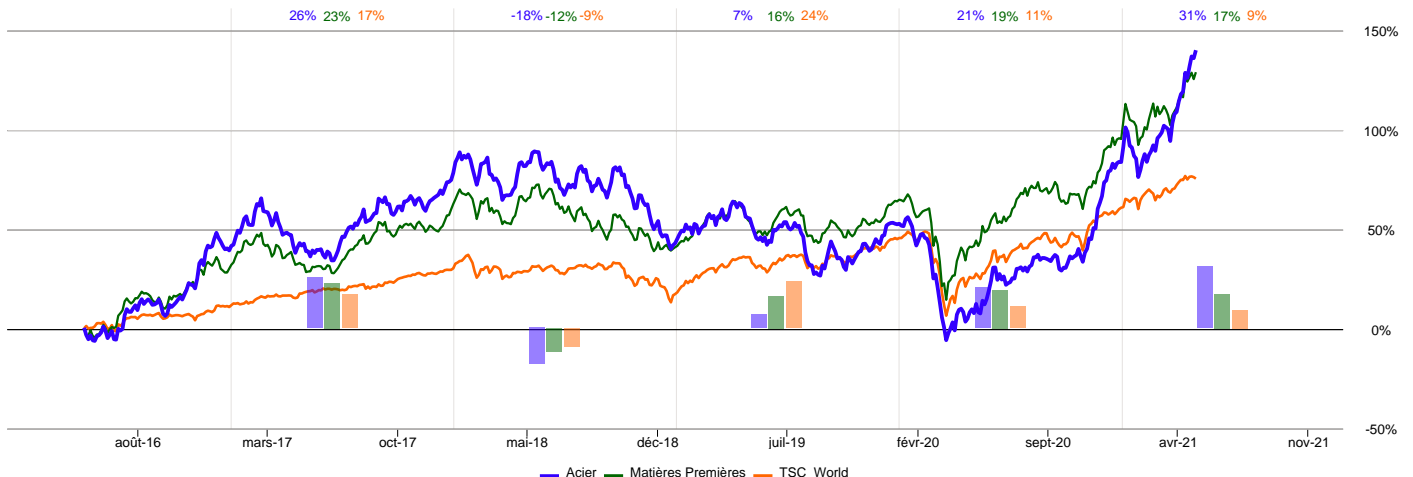
La tendance technique à moyen terme (40 jours) est positive depuis le 9 février 2021. Le point de renversement technique confirmé est actuellement 11% plus bas.

Checklist

Nyon, 05-mai-2021 06:30 GMT+1

Evaluation globale		Positive
Étoiles	★★★★★	Très fort intérêt depuis 23 février 2021.
Tend. Rev. Bén.	★	Analystes positifs depuis le 23 juin 2020
Evaluation	★	Fortement sous-évalué
Tend. Tech. MT	★	Marché positif depuis le 9 février 2021
Perf Rel 4 sem.	★	vs. TSC_World
Sensibilité		L'industrie figure sur le niveau "sensibilité faible" depuis le 5 mars 2021.

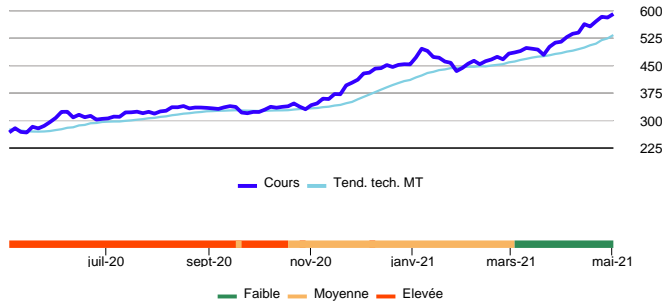
Comparatif 6 mai 2016 - 4 mai 2021





	Valeur Indice	Perf YtD	Nbre de Titres	Cap Bours en Mdrs\$	Étoiles	Sensibilité	PE LT	Croiss. LT	Perf Rel 4 sem.	Div.	Evaluation globale
Acier (WO)	586.07	30.7%	85	850.13	★★★★		8.7	26.0%	11.0%	5.9%	

Prix & Evolution de la Sensibilité



Volatilité

La volatilité est aussi utilisée comme un facteur de sensibilité. Elle mesure les amplitudes de mouvement haussier et baissier d'un titre ou d'un indice. Plus la volatilité est élevée, plus le secteur peut être considéré comme sensible.

A la dernière mise à jour, la volatilité mensuelle (17.4%) étant inférieure à la moyenne des dernières années (20.5%), les fluctuations de prix à court terme ne sont donc pas de très forte amplitude, ceci indique une certaine accalmie des marchés.

D'autre part, la volatilité à long terme 23.4% du secteur est sensiblement similaire à celle du groupe Matières Premières (18.8%), reflétant des variations de prix presque identiques entre le secteur et le groupe auquel il appartient.

Sensibilité dans les marchés baissiers

Le «Bear Market Factor» mesure le comportement d'un secteur dans des phases de marché baissières. Dans ce contexte, le secteur Acier tend en moyenne à minimiser les baisses de l'indice TSC_World.

Ce comportement démontre le caractère peu sensible du secteur dans des corrections de marché. Le secteur Acier tend en moyenne à minimiser les baisses de l'indice de -0.64%.

Sensibilité dans les marchés haussiers

Le «Bad News Factor» mesure les corrections d'un secteur dans des phases de marché haussières.

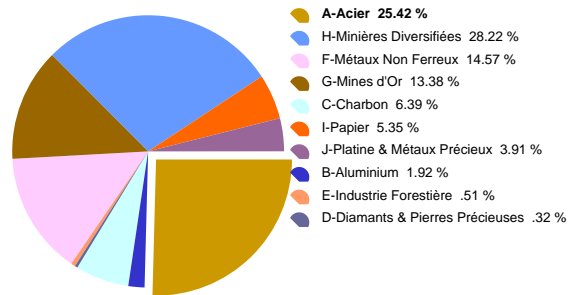
Dans cette configuration, le marché sanctionne faiblement le secteur Acier en cas de pressions spécifiques dans cette activité économique.

Lorsque le secteur baisse à contre-courant du marché, il s'écarte en moyenne de -1.68%.

Résumé de l'analyse de sensibilité

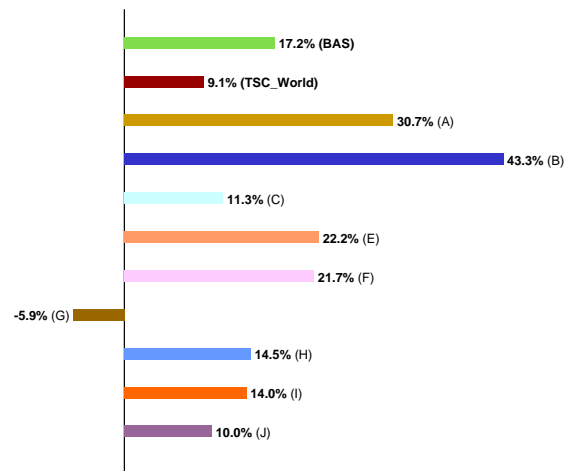
Globalement, le secteur Acier peut être jugé comme faiblement sensible, en raison des deux facteurs, Bear Market et Bad News, faible tous les deux.

Répartition par secteur du groupe Matières Premières



Le secteur le plus important en termes de capitalisation, Minières diversifiées, représente 28.2% du groupe Matières Premières. Par ordre d'importance, viennent ensuite les secteurs Acier avec 25.4% et Métaux non ferreux avec 14.6%.

Evolution 2021 des secteurs



Le secteur, Acier, a enregistré une variation de 30.7% depuis le début de l'année alors que le groupe Matières Premières a évolué de 17.2%. Ce groupe industriel se compose de 10 secteurs dont les variations extrêmes ont été de -5.9% à 43.3%.

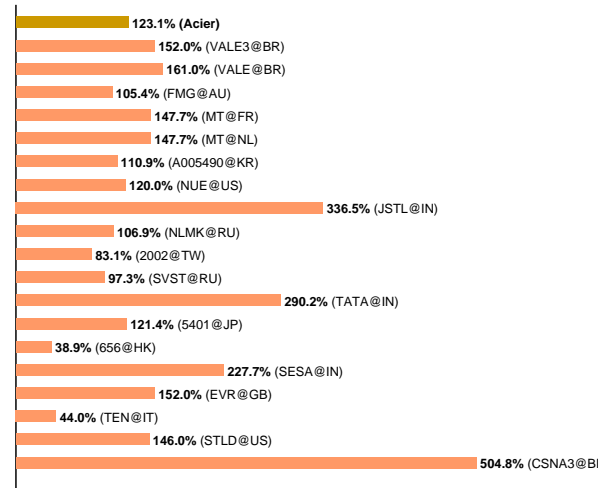
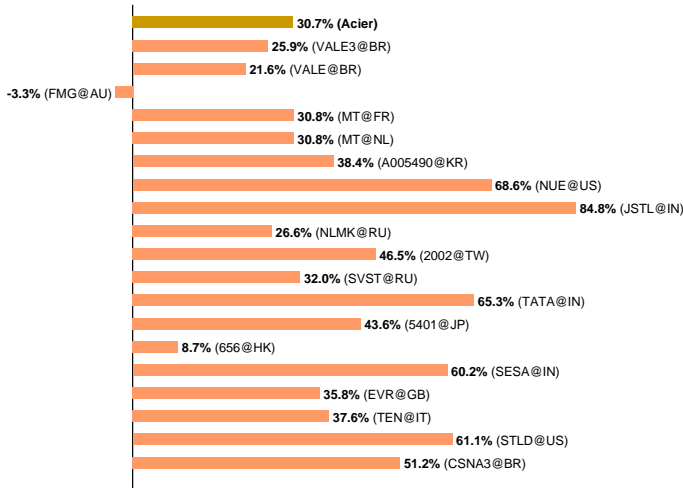


	Valeur Indice	Perf YtD	Nbre de Titres	Cap Bours en Mdrs\$	Étoiles	Sensibilité	PE LT	Croiss. LT	Perf Rel 4 sem.	Div.	Evaluation globale
Acier (WO)	586.07	30.7%	85	850.13	★★★★		8.7	26.0%	11.0%	5.9%	

Les performances des 20 plus importants titres du secteur, sont présentées ci-dessous.

Performance depuis le début de l'année

Performance sur 12 mois

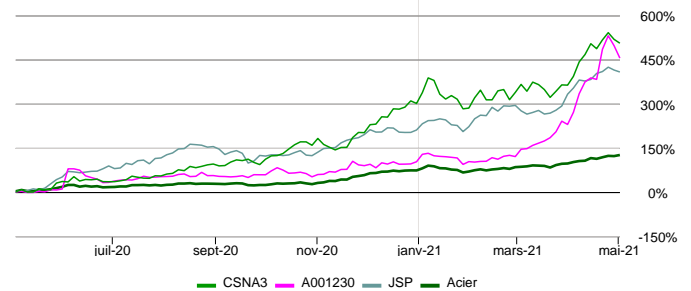
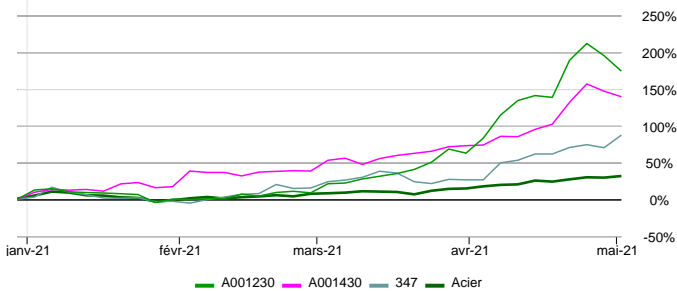


Les détails ainsi que les analyses des titres présentés ci-dessus se trouvent en page 6

Les détails ainsi que les analyses des titres présentés ci-dessus se trouvent en page 6

Top Stocks 2021

Top Stocks 12 mois

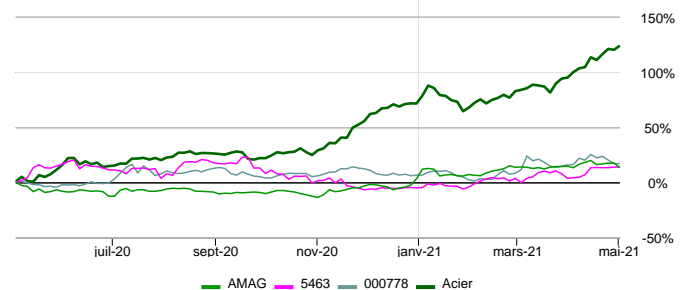
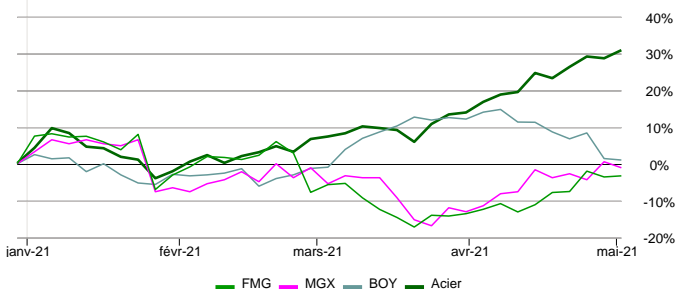


Depuis le début de l'année, la performance du secteur a été de 30.7%; quant aux 3 meilleurs titres, (DONGKUK STEEL MILL (A001230), SEAH BESTEEL (A001430) et ANGANG STEEL CO (347)) leurs performances ont été respectivement de 174.0%, 139.2% et 87.0%.

Depuis 12 mois, la performance du secteur a été de 123.1%; les 3 meilleurs titres, (CIA SIDERURGICA-CSN (CSNA3), DONGKUK STEEL MILL (A001230) et JINDAL STEEL & POWER (JSP)) ont enregistré respectivement des performances de 504.8%, 454.2% et 407.0%.

Flop Stocks 2021

Flop Stocks 12 mois



FORTESCUE METALS (FMG), MOUNT GIBSON IRON (MGX) et BODYCOTE (BOY) avec -3.3%, -1.1% et 1.0% ont enregistré les 3 plus mauvaises performances depuis le début de l'année. Pour le secteur Acier, la variation a été de 30.7%.

Les 3 plus mauvaises performances depuis 12 mois ont été enregistré par AMAG AUSTRIA METALL (AMAG), MARUICHI STEEL TUBE (5463) et XINXING DUCTILE IRON (000778) avec 13.1%, 13.6% et 16.8%. Quant au secteur Acier, il a enregistré une variation de 123.1%.

Seules des sociétés avec une capitalisation boursière supérieure à 500 millions de dollars sont mentionnées



La sélection des titres ci-dessous a été établie spécifiquement pour cet univers. **Les propositions ne peuvent pas prendre en considération la situation financière personnelle du lecteur ni son appétence ou son aversion à la prise de risque; la détention d'actions ne saurait non plus être évaluée si elle est adéquate au lecteur. Des alternatives personnalisées doivent être demandées à votre conseiller financier.**

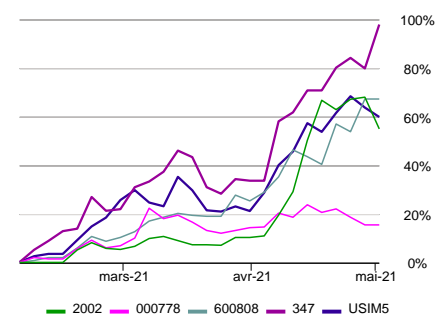
Titres sélectionnés

Nom de la société	Marché	Groupe	Meilleures Evaluations	Plus Défensifs	Hauts Dividendes	Bas PE
ANGANG STEEL CO	HK	Matières Premières	✓			
CHINA STEEL	TW	Matières Premières	✓			
EREGLI DEMIR CELIK	TR	Matières Premières		✓		
FANGDA SPECIAL STL.TECH. 'A'	CN	Matières Premières			✓	✓
FERREXPO	GB	Matières Premières			✓	
FOSUN INTERNATIONAL	HK	Matières Premières				✓
INDUSTRIAS CH	MX	Matières Premières		✓		
JINDAL STEEL & POWER	IN	Matières Premières		✓		
JSW STEEL	IN	Matières Premières		✓		
KARDEMIR KARABUK DEM	TR	Matières Premières				✓
MAANSHAN IRON&STEEL	CN	Matières Premières	✓		✓	
NANJING IRON & STEEL	CN	Matières Premières				✓
STEEL AUTHORITY OF INDIA	IN	Matières Premières		✓		
USINAS SIDERURGICAS DE MINAS GERAIS A PN	BR	Matières Premières	✓			
VALE ON ADR 1:1	BR	Matières Premières			✓	
VEDANTA	IN	Matières Premières			✓	
XINXING DUCTILE IRON	CN	Matières Premières	✓			✓

Les titres les mieux évalués

Symbole Marché	Nom Secteur	Prix Devise	Cap Bours en Mdr\$	Rév. Bén. 7 sem.	Étoiles	Sensibilité	Evaluation globale
2002 TW	CHINA STEEL Acier	36.25 TWD	20.54	69.4%	★★★★★		
000778 CN	XINXING DUCTILE IRON Acier	4.04 CNY	2.49	68.2%	★★★★★		
600808 CN	MAANSHAN IRON&STEEL Acier	4.23 CNY	4.79	66.4%	★★★★★		
347 HK	ANGANG STEEL CO Acier	5.91 HKD	7.09	65.7%	★★★★★		
USIM5 BR	USINAS SIDERURGICAS DE MINAS Acier	21.92 BRL	5.11	52.1%	★★★★★		

Evolution sur les 3 derniers mois



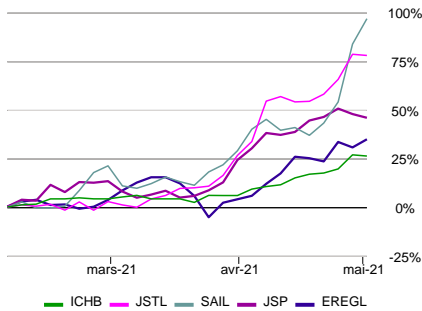
La note globale (Evaluation globale) est une approche multicritères qui permet d'identifier les titres les mieux évalués. Cette appréciation est la composante de facteurs fondamentaux (PE, croissance, révision des bénéfices, dividende, ...), techniques (moyennes mobiles et performance) et de sensibilité (comportement dans les marchés baissiers et sensibilité aux mauvaises nouvelles). Dans le but de présenter la meilleure sélection, seules des sociétés avec une capitalisation boursière supérieure au milliard de dollars et affichant de bonnes évaluations de croissance bénéficiaire sont affichées. En outre, les titres éligibles doivent avoir: un intérêt minimum de 2 étoiles, une évaluation neutre à positive, une sensibilité faible à moyenne. Lorsque les notes globales sont identiques, c'est la révision des bénéfices sur 7 semaines selon les analystes (Rév. Bén. 7 sem.) qui permet de classer les sociétés par ordre d'intérêt.



	Valeur Indice	Perf YtD	Nbre de Titres	Cap Bours en Mdr\$	Étoiles	Sensibilité	PE LT	Croiss. LT	Perf Rel 4 sem.	Div.	Evaluation globale
Acier (WO)	586.07	30.7%	85	850.13	★★★★		8.7	26.0%	11.0%	5.9%	

Les titres les plus défensifs

Evolution sur les 3 derniers mois



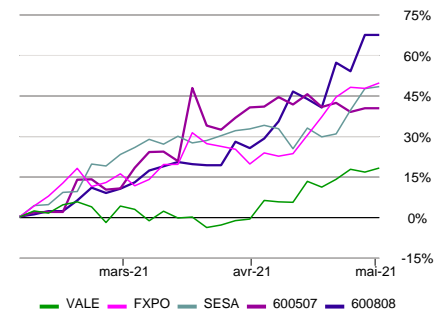
Symbole Marché	Nom Secteur	Prix Devise	Cap Bours en Mdr\$	Bear Market Factor	Étoiles	Sensibilité	Evaluation globale
ICHB MX	INDUSTRIAS CH Acier	139.30 MXN	3.00	-195	★★★★		
JSTL IN	JSW STEEL Acier	715.40 INR	23.33	-193	★★★★		
SAIL IN	STEEL AUTHORITY OF INDIA Acier	128.00 INR	7.16	-179	★★★★		
JSP IN	JINDAL STEEL & POWER Acier	435.75 INR	6.02	-171	★★★★		
EREGL TR	EREGLI DEMIR CELIK Acier	19.65 TRY	8.28	-158	★★★★		

L'évaluation de la sensibilité s'appuie essentiellement sur 2 critères; le "Comportement du titre dans les marchés baissiers" (Bear Market Factor) et la "Sensibilité du titre en cas de mauvaises nouvelles" (Bad News Factor). Le positionnement du titre selon les normes mondiales permet d'attribuer 3 niveaux de sensibilité (faible, moyen et élevé). C'est la composition de ces 2 facteurs qui donne le niveau final et qui permet de présenter une sélection de titres défensifs au marché. Dans le but de présenter une sélection pertinente, seules des sociétés avec une capitalisation boursière supérieure au milliard de dollars et affichant de bonnes évaluations de croissance bénéficiaire sont affichées. En outre, les titres éligibles doivent avoir: un intérêt minimum de 2 étoiles, une évaluation neutre à positive, une sensibilité faible à moyenne. En cas d'égalité, c'est le "Comportement du titre dans les marchés baissiers" qui départagera les valeurs.

Les titres à haut dividende

Symbole Marché	Nom Secteur	Prix Devise	Cap Bours en Mdr\$	Div.	Étoiles	Sensibilité	Evaluation globale
VALE BR	VALE ON ADR 1:1 Acier	20.38 USD	106.58	10.1%	★★★★		
FXPO GB	FERREXPO Acier	444.80 GBp	3.64	8.0%	★★★★		
SESA IN	VEDANTA Acier	258.55 INR	13.43	7.0%	★★★★		
600507 CN	FANGDA SPECIAL STL.TECH. 'A' Acier	9.16 CNY	3.05	6.7%	★★★★		
600808 CN	MAANSHAN IRON&STEEL Acier	4.23 CNY	4.79	6.0%	★★★★		

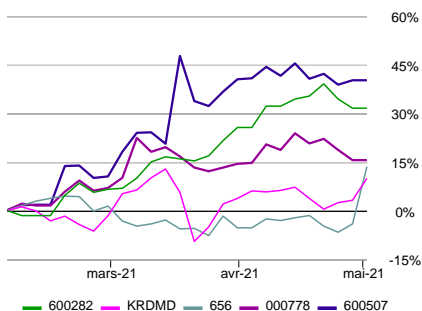
Evolution sur les 3 derniers mois



Outre un dividende important, le titre doit également avoir un ratio de couverture suffisant. On exige ici que le dividende prévu doit être au maximum de 70% des bénéfices escomptés. Dans le but de présenter la meilleure sélection, seules des sociétés avec une capitalisation boursière supérieure au milliard de dollars et affichant de bonnes évaluations de croissance bénéficiaire sont affichées. En outre, les titres éligibles doivent avoir: un intérêt minimum de 2 étoiles, une évaluation neutre à positive et un niveau de sensibilité faible à moyen. En cas d'égalité, c'est le titre offrant le plus haut dividende qui sera favorisé.

Les titres avec les plus faibles PE

Evolution sur les 3 derniers mois



Symbole Marché	Nom Secteur	Prix Devise	Cap Bours en Mdr\$	PE LT	Étoiles	Sensibilité	Evaluation globale
600282 CN	NANJING IRON & STEEL Acier	4.21 CNY	4.00	4.4	★★★★		
KRDM TR	KARDEMIR KARABUK DEM Acier	7.63 TRY	1.00	4.8	★★★★		
656 HK	FOSUN INTERNATIONAL Acier	13.24 HKD	14.28	4.9	★★★★		
000778 CN	XINXING DUCTILE IRON Acier	4.04 CNY	2.49	5.1	★★★★		
600507 CN	FANGDA SPECIAL STL.TECH. 'A' Acier	9.16 CNY	3.05	5.8	★★★★		

Le rapport "cours / bénéfices estimés" (PE) offre une bonne image des valeurs bon marché. Si le PE du titre est beaucoup inférieur au PE de son marché de référence, le titre peut présenter un certain potentiel d'appréciation. Dans le but de présenter une sélection intéressante, seules des sociétés avec une capitalisation boursière supérieure au milliard de dollars et affichant de bonnes évaluations de croissance bénéficiaire sont affichées. En outre, les titres éligibles doivent avoir: un intérêt minimum de 2 étoiles, une évaluation neutre à positive, une sensibilité faible à moyenne. En cas d'égalité de la valeur du PE, c'est la révision des bénéfices sur 7 semaines selon les analystes (Rév. Bén. 7 sem.) qui permet de classer les sociétés.



	Valeur Indice	Perf YtD	Nbre de Titres	Cap Bours en Mdr\$	Étoiles	Sensibilité	PE LT	Croiss. LT	Perf Rel 4 sem.	Div.	Evaluation globale
Acier (WO)	586.07	30.7%	85	850.13	★★★★★		8.7	26.0%	11.0%	5.9%	

Les 20 premiers titres classés par capitalisation boursière

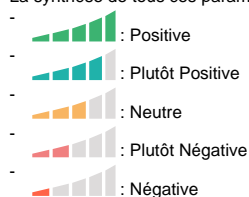
Symbole Marché	Nom Secteur	Prix Devise	Perf YtD	Cap Bours en Mdr\$	Étoiles	Sensibilité	PE LT	Croiss. LT	Perf Rel 4 sem.	Div.	Evaluation globale
VALE3 BR	VALE ON Acier	110.10 BRL	25.9%	106.58	★★★★★		7.5	15.2%	10.9%	8.7%	
VALE BR	VALE ON ADR 1:1 Acier	20.38 USD	21.6%	106.58	★★★★★		6.6	12.6%	16.9%	10.1%	
FMG AU	FORTESCUE METALS Acier	22.66 AUD	-3.3%	53.75	★★★★★		13.0	-7.6%	8.2%	11.7%	
MT FR	ARCELORMITTAL Acier	24.70 EUR	30.8%	32.77	★★★★★		8.9	55.5%	1.2%	1.4%	
MT NL	ARCELORMITTAL Acier	24.70 EUR	30.8%	32.77	★★★★★		8.9	55.5%	1.2%	1.4%	
A005490 KR	POSCO Acier	376 500.00 KRW	38.4%	29.24	★★★★★		7.6	23.9%	18.6%	2.9%	
NUE US	NUCOR Acier	89.66 USD	68.6%	26.78	★★★★★		16.4	29.0%	8.6%	2.0%	
JSTL IN	JSW STEEL Acier	715.40 INR	84.8%	23.33	★★★★★		12.6	19.1%	44.2%	0.6%	
NLMK RU	NOVOLIPETSK STEEL OJSC Acier	35.12 USD	26.6%	21.27	★★★★★		9.5	16.2%	11.0%	11.3%	
2002 TW	CHINA STEEL Acier	36.25 TWD	46.5%	20.54	★★★★★		11.7	2800.4%	38.3%	5.1%	
SVST RU	PUB.JSC.SEVERSTAL Acier	23.20 USD	32.0%	19.65	★★★★★		9.3	11.4%	16.3%	11.6%	
CHMF RU	SEVERSTAL Acier	1 757.80 RUB	32.8%	19.65	★★★★★		8.2	16.2%	12.6%	11.6%	
TATA IN	TATA STEEL Acier	1 063.85 INR	65.3%	17.23	★★★★★		9.1	21.8%	26.8%	1.2%	
5401 JP	NIPPON STEEL Acier	1 907.00 JPY	43.6%	16.60	★★★★★		6.1	95.5%	7.9%	3.8%	
656 HK	FOSUN INTERNATIONAL Acier	13.24 HKD	8.7%	14.28	★★★★★		4.9	18.0%	21.3%	3.6%	
SESA IN	VEDANTA Acier	258.55 INR	60.2%	13.43	★★★★★		8.0	13.2%	15.4%	7.0%	
EVR GB	EVRAZ Acier	640.40 GBp	35.8%	12.95	★★★★★		8.7	9.6%	13.0%	9.3%	
TEN IT	TENARIS Acier	9.11 EUR	37.6%	12.94	★★★★★		17.4	57.9%	-6.0%	2.6%	
STLD US	STEEL DYNAMICS Acier	59.41 USD	61.1%	12.55	★★★★★		11.3	23.9%	13.0%	1.9%	
CSNA3 BR	CIA SIDERURGICA-CSN Acier	48.14 BRL	51.1%	12.24	★★★★★		8.2	29.2%	30.5%	4.6%	

Lexique - Actions

Évaluation Globale

La notation theScreener est le résultat de plusieurs facteurs: analyses fondamentales, études techniques, mesure de sensibilité et tendance de l'environnement (benchmarks).

La synthèse de tous ces paramètres comprend 5 niveaux:



La notation pour les Indices et les Industries comprend 3 niveaux: Positif, Neutre et Négatif.

Nbre de Titres

Il s'agit du nombre de titres analysables qui composent l'indice

Cap Bours en Mdr\$

Il s'agit de la Capitalisation Boursière en Milliards de dollars. Ce chiffre s'obtient en multipliant le prix de l'action d'une société par le nombre total d'actions de cette société. Tous les résultats sont ramenés en USD afin de permettre les comparaisons.

Evaluation

Notre Evaluation indique si un titre se vend cher ou bon marché relativement à son potentiel de croissance (il s'agit de déterminer si l'investisseur paie ou non une prime à la croissance pour ce titre).

Pour apprécier la valeur d'un titre par rapport à son prix actuel, notre Evaluation combine plusieurs critères :

- le prix du titre
- les prévisions bénéficiaires
- la croissance projetée des bénéfices
- les dividendes

La combinaison de ces critères permet de donner une appréciation de la société.

Nous proposons 5 appréciations, qui vont de fortement sous-évaluée 📈 à fortement surévaluée 📉.

Étoiles

Le système de classement des titres adopté par theScreener.com, qui emploie des étoiles, est conçu pour vous permettre d'identifier à la fois rapidement et facilement des titres de premier choix.

Ce système de classement simple attribue des étoiles comme suit :

- Tend. rév. bén. 📈 = ★★★★★
- Evaluation 📈, 📈, 📈 = ★★★★★
- Tend. tech. MT 📈 = ★★★★★
- Perf. rel. 4 sem. > 1% = ★★★★★

Par conséquent, un titre peut totaliser un maximum de quatre étoiles.

Le rating le plus faible qu'un titre puisse obtenir est zéro étoile.

Une fois acquises, un titre conserve ses étoiles jusqu'à ce que :

- Tend. rév. bén. devienne négative 📉
- Evaluation devienne négative 📉, 📉, 📉
- Tend. tech. MT devienne négative 📉
- Perf. rel. 4 sem. Passe au-dessous de -1% (<-1%)

Div.

Il s'agit du dividende en % estimé pour les 12 prochains mois.

Bien que présentant un même chiffre, le dividende peut afficher 4 couleurs la couverture des bénéfices:

- 0%, pas de dividende
- 4%, les dividendes sont couverts (entre 0% et 40% des bénéfices)
- 4%, les dividendes représentent entre 40% et 70% des bénéfices
- 4%, les dividendes sont supérieurs à 70% des bénéfices, ce qui implique que la couverture des dividendes n'est pas garantie.

Tend. Rev. Bén.

Le symbole 📈 indique que les analystes ont revu significativement à la hausse leurs estimations bénéficiaires établies 7 semaines plus tôt (Rév. bén. 7 sem. > 1%). A l'inverse, le

symbole 📉 indique que les analystes ont revu significativement à la baisse leurs estimations comparativement aux prévisions établies 7 semaines plus tôt (Rév. bén. 7 sem. < -1%).

Lorsque les révisions bénéficiaires (Rév. bén. 7 sem.) se situent entre +1% et -1%, la tendance est considérée comme neutre 📊.

Le symbole 📈 indique que les dernières révisions significatives étaient en tendance positive.

Le symbole 📉 indique que les dernières révisions significatives étaient en tendance négative.

Rév. Bén. 7 sem

Cette abréviation vaut pour Révisions des bénéfices par action sur 7 semaines. Cette colonne indique la valeur de ces révisions bénéficiaires. Un chiffre de 2,8 implique que les analystes, comparativement à leur position 7 semaines plus tôt, ont révisé leurs estimations à la hausse de 2,8%. Réciproquement, un chiffre négatif indiquerait que leurs estimations de croissance bénéficiaire auraient été revues à la baisse.

Ratio Croiss./PE

Ce critère est la base de notre Evaluation. Il s'agit de la croissance estimée des bénéfices futurs (Croiss. LT) augmentée du dividende en % puis divisée par le PE futur estimé (PE à long terme).

PE LT

Il s'agit du rapport entre le prix (P) est les bénéfices futurs estimés à long terme.

Croiss. LT

Il s'agit du taux de croissance estimé annuel des bénéfices à long terme (2 à 3 ans).

Tend. Tech. MT

La Tend. tech. MT indique la tendance actuelle, positive 📈 ou négative 📉, et le Point de renversement technique indique jusqu'à quel prix cette tendance reste valable.

Lorsque le prix se situe entre 1,75% au-dessus ou au-dessous du Point de renversement technique, la tendance est considérée comme neutre 📊.

La Tend. tech. MT s'inverse lorsque le prix casse cette zone neutre de +1,75%.

Le symbole 📈 indique que la dernière Tend. tech. MT significative était positive.

Le symbole 📉 indique que la dernière Tend. tech. MT significative était négative.

4wk (Rel) Perf

Ce chiffre, ajusté des dividendes, mesure la performance d'un titre par rapport à son indice national (comparativement à la situation 4 semaines plus tôt). Dans le cas d'un indice, il s'agit de la performance nette sur 4 semaines

Bad News Factor

Pour déterminer le "Bad News Factor" c'est la baisse d'un titre dans des marchés ascendants qui est mesurée. Dans cette analyse purement objective, les véritables raisons d'un tel comportement du titre importe peu. Si le cours d'une valeur baisse pendant que son indice de référence monte, il est considéré que la performance du titre est affectée par une mauvaise nouvelle - d'où le nom, "Bad News Factor".

Sur une base bi-hebdomadaire, les mouvements d'un titre sur une période de 52 semaines glissantes sont mesurés. Chaque fois qu'une valeur baisse pendant que son indice de référence monte, le pourcentage de différence est calculé, intégré à une moyenne annuelle et exprimé en points de base.

- Plus haut est le "Bad News Factor", plus le titre était sensible aux mauvaises nouvelles.

- Plus bas est le "Bad News Factor", moins le titre était sensible aux mauvaises nouvelles.

Bear Market Factor

Pour déterminer le "Bear Market Factor", nous analysons le comportement d'un titre dans les marchés baissiers, d'où le nom, "Bear Market Factor".

Le "Bear Market Factor" exprime en point de base la différence moyenne entre les mouvements du prix de l'action et ceux du marché de référence; cette mesure est effectuée sur 52 semaines glissantes en intervalle bi-hebdomadaire et uniquement lors des séances baissières de l'indice.

Plus le "Bear Market Factor" est élevé, plus la valeur augmente les baisses de marchés.

Un "Bear Market Factor" très négatif signifie que le titre est plus résistant aux pertes dans les marchés baissiers.

Sensibilité

L'évolution du prix des actions est généralement très volatile et peut entraîner une perte totale. Basée sur leur comportement historique, les actions sont classées par niveau de sensibilité. Ces niveaux de sensibilité sont à considérer uniquement en comparaison historique et par rapport à d'autres actions. Retenez que même notées « low sensitivity » (sensibilité faible), les actions restent des investissements à haut risque et peuvent perdre jusqu'à la totalité de leur valeur; les comportements passés ne préjugent pas des performances futures et ne sont pas constants dans le temps.

La "Sensibilité" est déterminée en mesurant le "Bear Market Factor" et le "Bad News Factor" contre son indice de référence.

Il y a trois types de "Sensibilité" :

- Le niveau "Sensibilité faible" où les points sont représentés sur des niveaux plus bas que le point moyen de la référence monde.
- Le niveau "Sensibilité moyenne" où les points sont représentés sur des niveaux plus hauts que le point moyen de la référence monde, mais plus bas qu'une déviation standard.
- Le niveau "Sensibilité élevé" où les points sont représentés sur des niveaux plus haut qu'une déviation standard.

Volatilité 12 M

La volatilité mesure les amplitudes de mouvement haussier et baissier d'un titre ou d'un indice. La volatilité 12 M indique la volatilité moyenne pendant les derniers 12 mois.

% de titres à la hausse

Il s'agit du pourcentage de titres, composant un indice, qui ont une Tendance Technique à moyen terme positive. A titre d'exemple, si l'agrégat Technology / World, qui est composé de 458 titres, affiche 8% de titres en tendance haussière, cela signifie que 38 titres au sein de cet agrégat ont une Tendance technique à moyen terme positive.

Beta

Le Beta est souvent utilisé comme mesure de sensibilité. Lorsqu'il est plus grand que 100, cela signifie qu'un titre est plus volatil que son indice de référence.

Corrélation

La corrélation est le degré de similitude de fluctuation d'un titre par rapport à son indice de référence. Il s'agit en fait du % de mouvements expliqués par le mouvement de l'indice.

Avertissement:

ce rapport vous est proposé à titre d'information uniquement et ne constitue ni ne contient aucune incitation, recommandation ou offre d'achat ou de cession de quelque valeur mobilière que ce soit. Ce rapport a été établi à partir de sources que nous estimons dignes de foi mais n'offre aucune garantie quant à l'exactitude et à l'exhaustivité des informations, appréciations et indications de prix qu'il contient. Les performances passées ne préjugent pas des performances futures.

Si la monnaie d'investissement diffère de la monnaie de l'instrument d'investissement, les fluctuations monétaires peuvent avoir une forte influence sur la performance de l'instrument d'investissement, de sorte que la performance peut être sensiblement supérieure ou inférieure.

Plus d'informations : www.thescreener.com/fr/home/method/

Price data, financial ratios and earnings estimates provided by REFINITIV