



Medizinische Geräte

Sektor WO

Analyse vom 01-Sep-2021

Schlusskurs vom 31-Aug-2021

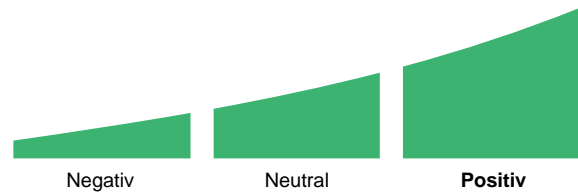
Im Sektor Medizinische Geräte sind ca. 30% der Börsenmarktkapitalisierung der Branche Gesundheitswesen vertreten und ca. 3% des globalen Marktes. theScreener analysiert 138 Gesellschaften in diesem Sektor.

Der Sektor befindet sich auf dem Höchststand der letzten 52 Wochen und 34% über dem 52 Wochen Tief (halbwöchentliche Schlusskurse).

Performance seit dem 1. September 2020: 28,8% gegenüber von 23,9% der Branche Gesundheitswesen und 26,7% bei TSC_World.

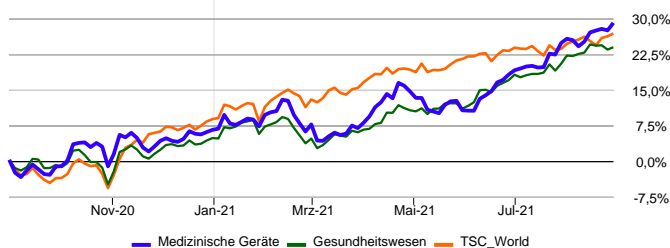
Gegenwärtig liegen 57,3% der Titel in einem Aufwärtstrend.

Gesamteindruck



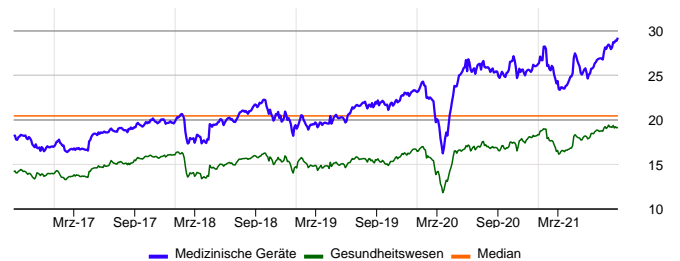
	Markt Wert	Perf YtD	Anzahl Aktien	Börs.-Kap. (\$ Mia.)	Sterne	Sensitivität	LF P/E	LF Wachstum	Rel. Perf	Div	Gesamteindruck
Medizinische Geräte (WO)	543,85	21,2%	138	3.064,22	★★★★☆		29,1	20,9%	0,9%	0,7%	
Gesundheitswesen (WO)	355,59	18,3%	569	10.348,19	★★★★★		19,1	15,1%	-0,3%	1,4%	
TSC_World (WO)	425,16	16,6%	6.741	108.271,84	★★★★★		12,7	22,9%	1,7%	2,5%	

Performance 1. September 2020 - 31. August 2021



"Kurs-Gewinn-Verhältnis" - Entwicklung seit fünf Jahren

Der erwartete P/E-Wert (Kurs-Gewinn-Verhältnis) basiert auf den gewichteten Werten der zugrunde liegenden Unternehmen. Er liegt signifikant über seinem langfristigen Mittel von 20,4. Der Sektor ist aktuell sehr gesucht.



Preisentwicklung

Um festzustellen ob ein Sektor fair bewertet ist, kombinieren wir die PEG Methode, welche das prognostizierte Gewinnwachstum mit dem bezahlten Kurs/Gewinnverhältnis vergleicht, mit unseren Erfahrungswerten.

Auf dieser Basis scheint der Sektor stark überbewertet.

Das W/PE-Verhältnis liegt unter 0.9. Der Markt zahlt gegenwärtig einen Aufpreis von 21,0% gegenüber dem Wachstumspotenzial.

Tendenz der Gewinnrevisionen

Im Vergleich zu vor sieben Wochen haben die Analysten ihre Wachstumsprognosen nach oben korrigiert. Der positive Trend hat am 10. August 2021 bei einem Niveau von 523,0 eingesetzt.

Technische Tendenz und Stärke

Der technische Trend (40 Tage) ist seit dem 6. April 2021 positiv. Sollte dieser Aufwärtstrend nachlassen und der Sektor um mehr als 6% fallen, könnte dies als Trendwende interpretiert werden.

Checkliste

Nyon, 01-Sep-2021 06:30 GMT+1

Gesamteindruck		Positiv
Sterne	★★★★☆	Grosses Interesse seit dem 10. August 2021.
Gewinnrevisionen	★	Positive Analystenhaltung seit dem 10. August 2021
Potenzial	★	Stark überbewertet
MF Tech. Trend	★	Positiver Marktrend seit dem 6. April 2021
Rel. Perf	★	vs. TSC_World
Sensitivität		Seit dem 16. März 2021 als durchschnittlich sensitiv eingestuft.

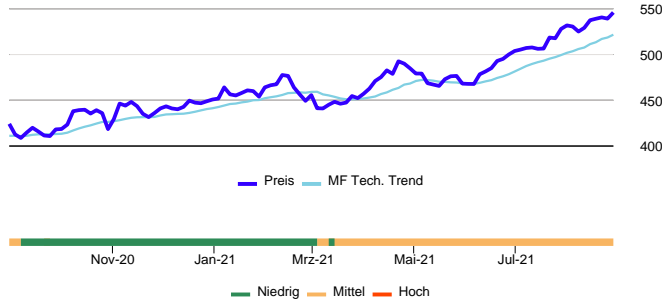
Performance 2. September 2016 - 31. August 2021





	Markt Wert	Perf YtD	Anzahl Aktien	Börs.-Kap. (\$ Mia.)	Sterne	Sensitivität	LF P/E	LF Wachstum	Rel. Perf	Div	Gesamteindruck
Medizinische Geräte (WO)	543,85	21,2%	138	3.064,22	★★★★☆		29,1	20,9%	0,9%	0,7%	

Preis & Sensitivitätsentwicklung



Volatilität

Die Volatilität (Stärke der Schwankungen einer Aktie oder eines Indexes während eines Zeitraums) wird oft als Sensitivitäts-Indikator verwendet. Eine hohe Volatilität kann als Warnsignal betrachtet werden.

Im letzten Monat lag die Volatilität mit 8,7% unter dem Durchschnitt der letzten Jahre von 13,5%. Über ein Jahr betrachtet liegt die Volatilität des Sektors mit 13,8% nahe derjenigen der Branche Gesundheitswesen mit 11,5%. Die Kursschwankungen des Sektors sind denen der Branche ähnlich.

Sensitivitätsprofil bei sinkenden Märkten

Der "Bear Market Factor" misst das Verhalten bei nachgebenden Märkten. Der Sektor Medizinische Geräte hat dabei die Tendenz allgemeine Abwärtsbewegungen des TSC_World in ähnlichem Umfang mitzumachen.

Er verhält sich somit neutral bei Marktkorrekturen.

Sensitivitätsprofil bei steigenden Märkten

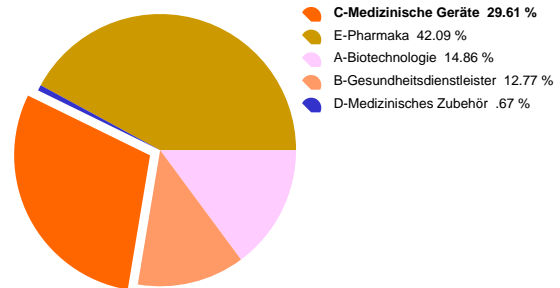
Der «Bad News Factor» misst Rückschläge des Sektors bei steigenden Märkten. Der Sektor Medizinische Geräte zeigte sich bisher wenig anfällig auf unternehmensspezifische Probleme.

Sank der Sektor in einem steigendem Umfeld, betrug seine mittlere Abweichung -1,07%.

Zusammenfassung der Sensitivitätsanalyse

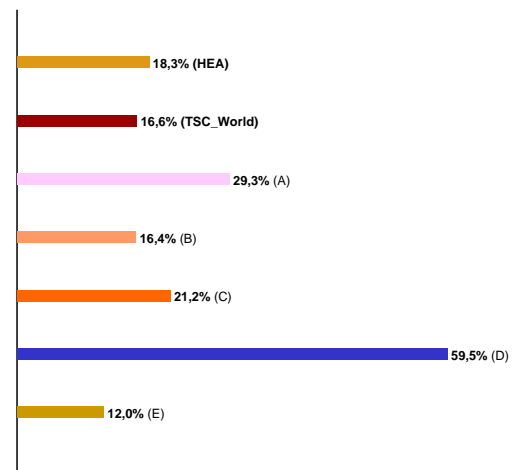
Des Sektor Medizinische Geräte wird als durchschnittlich sensitiv eingeschätzt. Der "Bear Market Factor" liegt im mittleren Bereich.

Branchenaufteilung Gesundheitswesen



Mit 42,1% der Marktkapitalisierung stellt der Sektor Pharmaka den grössten Sektor der Branche Gesundheitswesen dar. Es folgen die Sektoren Medizinische Geräte mit 29,6% und Biotechnologie mit 14,9%.

Die Entwicklung der Sektoren 2021



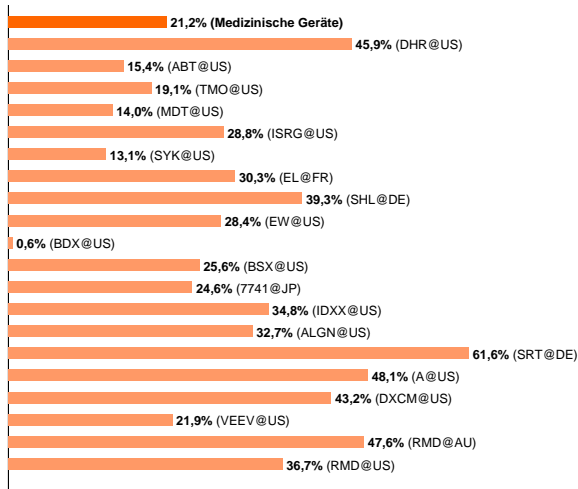
Der Sektor Medizinische Geräte verzeichnete 2021 eine Kursentwicklung von 21,2% im Vergleich zu 18,3% bei der Branche Gesundheitswesen. Die Branche setzt sich aus 5 Sektoren zusammen deren Schwankungen zwischen 12,0% und 59,5% lagen.



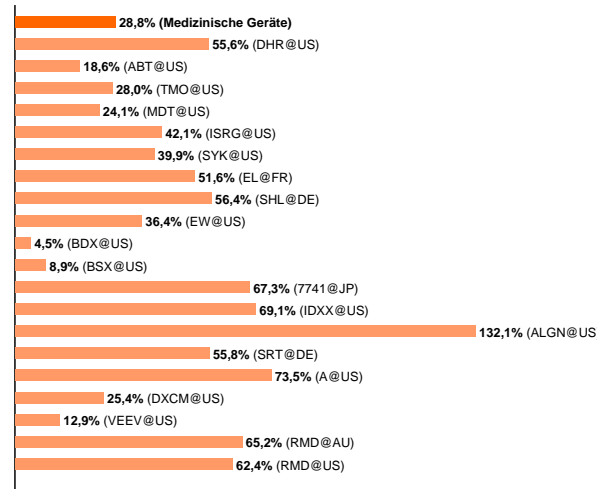
	Markt Wert	Perf YtD	Anzahl Aktien	Börs.-Kap. (\$ Mia.)	Sterne	Sensitivität	LF P/E	LF Wachstum	Rel. Perf	Div	Gesamteindruck
Medizinische Geräte (WO)	543,85	21,2%	138	3.064,22	★★★★☆		29,1	20,9%	0,9%	0,7%	

Performance der 20 grössten Unternehmen:

Performance seit Jahresbeginn



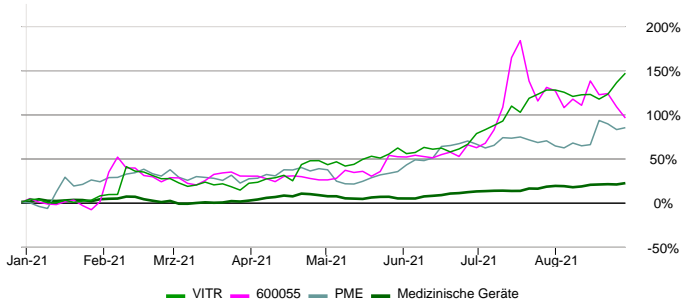
12-Monats-Performance



Die Details zu den hier präsentierten Abkürzungen finden sich auf Seite 6

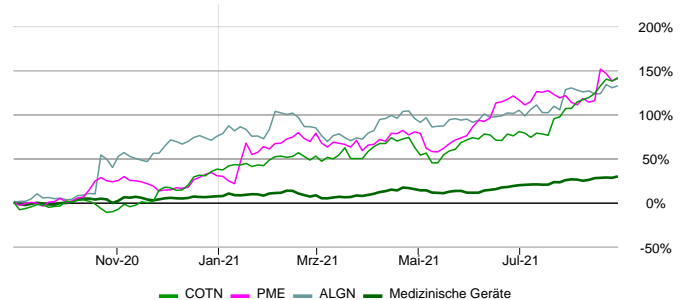
Die Details zu den hier präsentierten Abkürzungen finden sich auf Seite 6

Top Aktien 2021



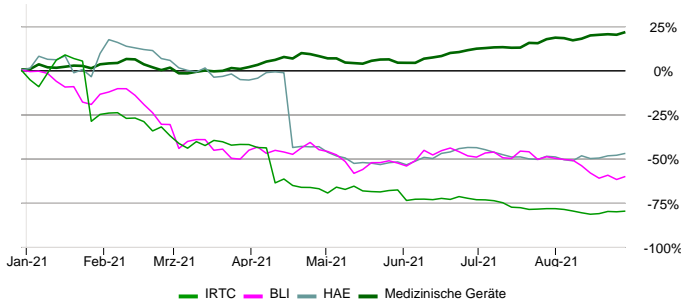
Die Sektorperformance 2021 betrug 21,2%. Während dieser Zeit erzielten die drei erfolgreichsten Aktien, VITROLIFE (VITR), BEIJING WANDONG ME (600055) und PRO MEDICUS (PME) eine Entwicklung von 146,3%, 95,6% und 84,6%.

Top Aktien über 12 Monate



In den vergangenen 12 Monaten betrug die Sektorperformance 28,8%. Die drei besten Aktien, COMET HOLDING AG (COTN), PRO MEDICUS (PME) und ALIGN TECHNOLOGY (ALGN) wiesen eine Performance von 141,3%, 140,3% und 132,1% auf.

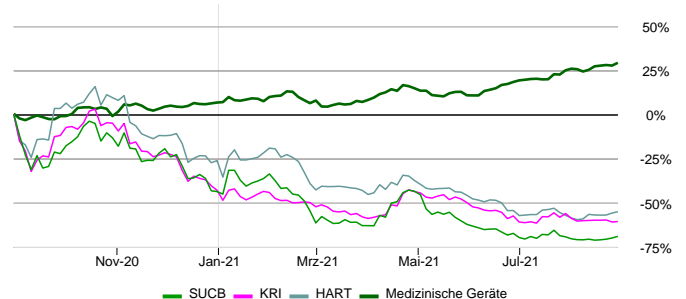
Flop Aktien 2021



Die Aktien IRHYTHM TECHNOLOGIE (IRTC), BERKELEY LIGHTS (BLI) und HAEMONETICS (HAE) wiesen mit -79,9%, -60,2% und -47,2% die schlechteste Performance 2021 auf. Der Durchschnittswert des Sektors Medizinische Geräte lag bei 21,2%.

Es sind nur Gesellschaften mit einer Börsenkaptalisierung von über \$ 500 Mio. aufgeführt.

Flop Aktien über 12 Monate



Die drei Aktien mit der schlechtesten Performance der vergangenen 12 Monate waren SUPERMAX CORPORATION (SUCB), KOSSAN RUBBER (KRI) und HARTALEGA HOLDINGS (HART) mit -69,1%, -60,8% und -55,2%. Die Performance des Sektors Medizinische Geräte betrug 28,8%.



Die Auswahl der Aktien in den nachfolgenden Listen wurde spezifisch für dieses Wertall zusammengestellt. Die Vorschläge berücksichtigen jedoch weder die finanziellen Verhältnisse des Lesers, noch dessen Risikoneigung. Ob und wenn ja in welchem Umfang Aktien für den Leser geeignete Anlagen darstellen, kann hier nicht beurteilt werden. Wenden Sie sich hierfür bitte an Ihren persönlichen Berater.

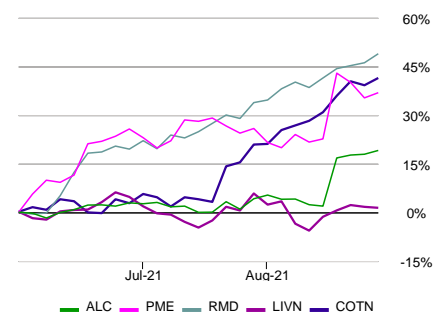
Beachtenswerte Aktien

Firmenname	Markt	Branche	Top Bewertung	Defensive Aktien	Hohe Dividenden	Tiefe KGVs
ALCON AG	CH	Gesundheitswesen	✓			
ALFRESA HOLDINGS	JP	Gesundheitswesen				✓
CARL ZEISS MEDITEC	DE	Gesundheitswesen		✓		
COMET HOLDING AG	CH	Gesundheitswesen	✓			
FAGRON	BE	Gesundheitswesen				✓
HAEMONETICS	US	Gesundheitswesen			✓	
LIVANOVA	US	Gesundheitswesen	✓			
NIHON KOHDEN	JP	Gesundheitswesen		✓		
PATTERSON COMPANIES	US	Gesundheitswesen				✓
PRO MEDICUS	AU	Gesundheitswesen	✓	✓		
RESMED INCO.	AU	Gesundheitswesen	✓	✓		
RIVERSTONE HOLDINGS	SG	Gesundheitswesen				✓
SHIP HEALTHCARE HOLDINGS	JP	Gesundheitswesen				✓
STRATEC SE	DE	Gesundheitswesen		✓		

Die Aktien mit dem besten Gesamteindruck

Symbol Markt	Name Sparte	Kurs Währg.	Börs.-Kap. (\$ Mia.)	7Wo-Ertr.-Veränd.	Sterne	Sensitivität	Gesamteindruck
ALC CH	ALCON AG Medizinische Geräte	75,44 CHF	41,15	25,3%	★★★★★		
PME AU	PRO MEDICUS Medizinische Geräte	63,07 AUD	4,80	43,7%	★★★★☆		
RMD AU	RESMED INCO. Medizinische Geräte	40,19 AUD	42,32	33,4%	★★★★☆		
LIVN US	LIVANOVA Medizinische Geräte	82,69 USD	4,40	30,7%	★★★★☆		
COTN CH	COMET HOLDING AG Medizinische Geräte	347,50 CHF	2,95	27,8%	★★★★★		

Entwicklung der letzten 3 Monate



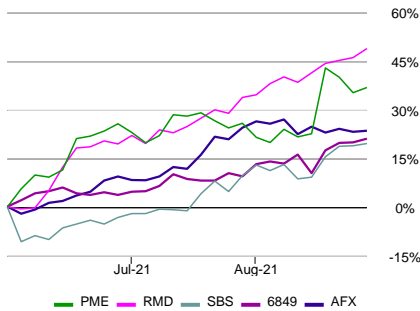
Der Gesamteindruck resultiert aus dem Zusammenspiel verschiedener Kriterien. Er kombiniert fundamentale Faktoren wie (P/E, Wachstum, Gewinnrevisionen, Dividendenerträge usw.), technische Indikatoren (Trend und relative Performance) sowie Sensitivitätsfaktoren (das Verhalten der Aktie bei Marktproblemen und bei spezifischen Ereignissen). Es werden nur Unternehmen angezeigt mit einer minimalen Börsenkapitalisation von US\$ 1 Mrd., welche zudem folgende Kriterien erfüllen: Der Gesamteindruck ist mindestens neutral, die Aktie hat zwei oder mehr Sterne und das Sensitivitätsniveau liegt bei "tief" oder "mittel". Bei mehreren Aktien mit gleichem Gesamteindruck hat jene mit den besten 7-wöchigen Gewinnrevisionen den Vorrang.



	Markt Wert	Perf YtD	Anzahl Aktien	Börs.-Kap. (\$ Mia.)	Sterne	Sensitivität	LF P/E	LF Wachstum	Rel. Perf	Div	Gesamteindruck
Medizinische Geräte (WO)	543,85	21,2%	138	3.064,22	★★★★☆		29,1	20,9%	0,9%	0,7%	

Die defensivsten Werte

Entwicklung der letzten 3 Monate



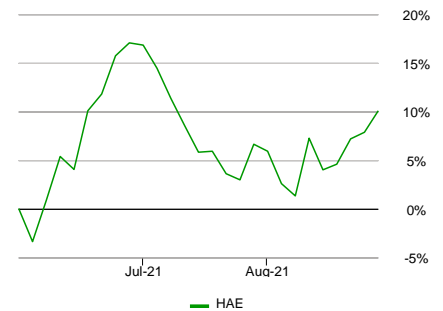
Symbol Markt	Name Sparte	Kurs Währg.	Börs.-Kap. (\$ Mia.)	Bear Market Factor	Sterne	Sensitivität	Gesamteindruck
PME AU	PRO MEDICUS Medizinische Geräte	63,07 AUD	4,80	-156	★★★★☆		
RMD AU	RESMED INCO. Medizinische Geräte	40,19 AUD	42,32	-126	★★★★☆		
SBS DE	STRATEC SE Medizinische Geräte	140,60 EUR	2,01	-99	★★★★☆		
6849 JP	NIHON KOHDEN Medizinische Geräte	3.695,00 JPY	2,98	-98	★★★★☆		
AFX DE	CARL ZEISS MEDITEC Medizinische Geräte	187,55 EUR	19,80	-94	★★★★☆		

Die Bewertung der Sensitivität basiert vor allem auf zwei Kriterien, nämlich dem bisherigen "Verhalten der Aktie bei sinkendem Markt" (Bear Market Factor) und der "Anfälligkeit bei spezifischen Ereignissen" (Bad News Factor). Jede Aktie wird einer der drei Stufen "tief", "mittel" oder "hoch" zugewiesen. Aus der Kombination der beiden Kriterien resultieren schliesslich die angegebenen defensivsten Titel. Um einen hohen praktischen Nutzen zu gewährleisten, werden ausschliesslich Werte aufgeführt mit einer Börsenkapitalisierung von über US\$ 1 Mrd., mindestens zwei Sternen, einem Gesamteindruck von neutral bis positiv sowie einem tiefen bis mittleren Sensitivitätsniveau. Bei gleichem Gesamteindruck entscheidet der "Bear Market Factor" über die Auswahl.

Aktien mit attraktiver Dividende

Symbol Markt	Name Sparte	Kurs Währg.	Börs.-Kap. (\$ Mia.)	Div	Sterne	Sensitivität	Gesamteindruck
HAE US	HAEMONETICS Medizinische Geräte	62,75 USD	3,20	3,2%	★★★★☆		

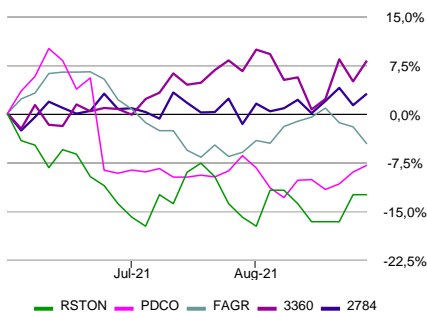
Entwicklung der letzten 3 Monate



Bei der Auswahl der Aktien dieser Kategorie wurde primär die für die nächsten 12 Monate erwartete Dividendenrendite berücksichtigt. Die Selektion beschränkt sich dabei auf Unternehmen, welche die Dividende mit maximal 70% ihres prognostizierten Gewinns bezahlen können. So sollen nur Unternehmen aufgeführt werden, bei welchen eine Kontinuität der Dividendenzahlung wahrscheinlich erscheint. Auch in diesem Profil wird ein Minimum von 2 Sternen und ein Marktwert von über einer Milliarde USD verlangt.

Die Aktien mit dem tiefsten P/E

Entwicklung der letzten 3 Monate



Symbol Markt	Name Sparte	Kurs Währg.	Börs.-Kap. (\$ Mia.)	LF P/E	Sterne	Sensitivität	Gesamteindruck
RSTON SG	RIVERSTONE HOLDINGS Medizinische Geräte	1,26 SGD	1,39	9,1	★★★★☆		
PDCO US	PATTERSON COMPANIES Medizinische Geräte	30,64 USD	2,98	13,1	★★★★☆		
FAGR BE	FAGRON Medizinische Geräte	17,73 EUR	1,53	13,6	★★★★☆		
3360 JP	SHIP HEALTHCARE HOLDINGS Medizinische Geräte	2.798,00 JPY	2,59	16,0	★★★★☆		
2784 JP	ALFRESA HOLDINGS Medizinische Geräte	1.741,00 JPY	3,72	16,2	★★★★☆		

Das Kurs-Gewinn Verhältnis KGV (engl. price/earnings oder P/E) zeigt auf, ob der Kurs einer Aktie im Verhältnis zum erzielten oder erwarteten Gewinn günstig ist. Die Tabelle verwendet die erwarteten Gewinne. Fundamentalinvestoren setzen unter anderem auf Aktien mit unterdurchschnittlichem P/E, da diesen Werten überdurchschnittliches Aufholpotenzial zugeschrieben wird. Um einen hohen praktischen Nutzen zu gewährleisten, werden hier nur Werte mit einer Börsenkapitalisierung von über US\$ 1 Mrd. aufgeführt mit mindestens zwei Sternen, einem Gesamteindruck von neutral bis positiv sowie einem tiefen bis mittleren Sensitivitätsniveau. Wenn mehrere Aktien dasselbe P/E aufweisen, entscheiden die 7-wöchigen Gewinnrevisionen über die Reihenfolge.



Medizinische Geräte

Sektor WO

Analyse vom 01-Sep-2021

Schlusskurs vom 31-Aug-2021

	Markt Wert	Perf YtD	Anzahl Aktien	Börs.-Kap. (\$ Mia.)	Sterne	Sensitivität	LF P/E	LF Wachstum	Rel. Perf	Div	Gesamteindruck
Medizinische Geräte (WO)	543,85	21,2%	138	3.064,22	★★★★☆		29,1	20,9%	0,9%	0,7%	

Die 20 Unternehmen mit dem grössten Marktwert

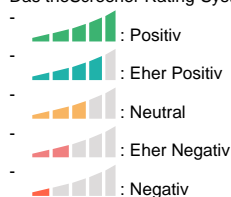
Symbol Markt	Name Sparte	Kurs Währg.	Perf YtD	Börs.-Kap. (\$ Mia.)	Sterne	Sensitivität	LF P/E	LF Wachstum	Rel. Perf	Div	Gesamteindruck
DHR US	DANAHER Medizinische Geräte	324,16 USD	45,9%	231,42	★★★★☆		30,2	20,4%	6,1%	0,3%	
ABT US	ABBOTT LABORATORIES Medizinische Geräte	126,37 USD	15,4%	224,03	★★★★☆		24,1	17,6%	1,6%	1,4%	
TMO US	THERMO FISHER SCIENTIFIC Medizinische Geräte	554,95 USD	19,1%	218,33	★★★★☆		26,7	13,5%	-0,1%	0,2%	
MDT US	MEDTRONIC Medizinische Geräte	133,48 USD	13,9%	179,59	★★★★☆		19,9	17,1%	-1,3%	1,8%	
ISRG US	INTUITIVE SURGICAL Medizinische Geräte	1.053,56 USD	28,8%	125,36	★★★★☆		51,4	35,8%	3,4%	0,0%	
SYK US	STRYKER Medizinische Geräte	277,10 USD	13,1%	104,49	★★★★☆		23,9	18,8%	-0,6%	1,0%	
EL FR	ESSILORLUXOTTICA Medizinische Geräte	166,26 EUR	30,3%	86,69	★★★★★		25,0	29,6%	2,5%	1,7%	
SHL DE	SIEMENS HEALTHINEERS Medizinische Geräte	59,00 EUR	39,3%	78,56	★★★★☆		24,3	18,2%	4,4%	1,6%	
EW US	EDWARDS LIFESCIENCES Medizinische Geräte	117,18 USD	28,4%	73,04	★★★★☆		39,4	26,9%	1,5%	0,0%	
BDX US	BECTON DICKINSON Medizinische Geräte	251,70 USD	0,6%	72,29	★★★★☆		19,5	11,8%	-4,5%	1,4%	
BSX US	BOSTON SCIENTIFIC Medizinische Geräte	45,15 USD	25,6%	64,29	★★★★☆		21,2	20,6%	-3,9%	0,0%	
7741 JP	HOYA Medizinische Geräte	17.780,00 JPY	24,6%	59,83	★★★★☆		31,8	23,9%	12,5%	0,6%	
IDXX US	IDEXX LABORATORIES Medizinische Geräte	673,76 USD	34,8%	57,32	★★★★☆		60,9	38,8%	-3,6%	0,0%	
ALGN US	ALIGN TECHNOLOGY Medizinische Geräte	709,00 USD	32,7%	56,02	★★★★☆		41,3	39,7%	-1,0%	0,0%	
SRT DE	SARTORIUS Medizinische Geräte	559,20 EUR	61,6%	54,02	★★★★☆		59,2	38,4%	7,8%	0,3%	
A US	AGILENT TECHNOLOGIES Medizinische Geräte	175,47 USD	48,1%	53,25	★★★★☆		31,6	22,2%	11,6%	0,5%	
DXCM US	DEXCOM Medizinische Geräte	529,42 USD	43,2%	51,22	★★★★☆		102,0	66,7%	-0,2%	0,0%	
VEEV US	VEEVA SYSTEMS INC Medizinische Geräte	331,98 USD	21,9%	50,77	★★★★☆		71,4	44,4%	-3,1%	0,0%	
RMD US	RESMED Medizinische Geräte	290,53 USD	36,7%	42,32	★★★★☆		37,5	24,5%	4,1%	0,7%	
RMD AU	RESMED INCO. Medizinische Geräte	40,19 AUD	47,6%	42,32	★★★★☆		32,9	22,7%	9,7%	0,7%	

Legende - Aktien

Gesamteindruck

Das theScreener Rating basiert auf einer multifaktoriellen Analyse, welche technische, fundamentale, sensitivitäts- und umfeldbezogene Kriterien berücksichtigt.

Das theScreener Rating-System umfasst 5 Stufen:



Das theScreener Rating-System für die Indizes und die Branchen umfasst 3 Stufen: Positiv, Neutral und Negativ.

Anzahl Aktien

Anzahl analysierter Aktien

Börs.-Kap. (\$ Mia.)

Diese Grösse berechnet sich, indem der Aktienpreis eines Unternehmens mit der Anzahl ausstehender Aktien multipliziert wird.

Potenzial

Unsere Potenzialeinschätzung gibt an, ob ein Titel zu einem hohen oder günstigen Preis gehandelt wird relativ zu seinen Ertragsaussichten.

Zur Beurteilung des theoretischen Potenzials stützen wir uns auf folgende Gröszen:

- Aktienkurs
- Ertrag
- Ertragsprognosen
- Dividenden

Durch Kombination dieser Gröszen erstellen wir die Potenzialeinstufung.

Es gibt fünf Potenzialeinschätzungen, die von stark unterbewertet bis zu stark überbewertet reichen.

Sterne

Das theScreener Sterne-Rating System ist so angelegt, dass Sie schnell qualitativ einwandfreie Titel, Branchen oder Indizes erkennen können.

Pro erfülltem Kriterium verteilt das Rating System einen Stern wie folgt:

- Ertr.-Veränd.-Trend = ★★★★★
- Potenzial = ★★★★★
- MF Tech. Trend = ★★★★★
- Relative Performance über 4 Wochen > 1% = ★★★★★

Eine Aktie wird mit maximal 4 Sternen bewertet.

Das schwächste Rating einer Aktie sind null Sterne

Eine Aktie behält einmal erworbene Sterne bis ...

- Ertr.-Veränd.-Trend negativ wird
- Potenzial negativ wird
- MF Tech. Trend negativ wird
- Relative Performance über 4 Wochen mehr als 1% negativ wird (< -1%)

Div

Der Wert zeigt in % die für die nächsten 12 Monate erwartete Dividendenrendite.

Die Farbe der Zahl der Dividendenrendite zeigt den Deckungsgrad der Dividende durch Gewinne an. Beispiel:

- 0%, keine Dividende
- 4%, die Dividende beträgt weniger als 40% der erwarteten Gewinne
- 4%, die Dividende beträgt zwischen 40% und 70% der erwarteten Gewinne
- 4%, für die Dividende müssen mehr als 70% der erwarteten Gewinne verwendet werden.

Gewinnrevisionen

Das Zeichen bedeutet, dass die Analysten in den letzten sieben Wochen ihre Gewinnerwartungen nach oben korrigiert haben (7Wo-Ertr.-Veränd. > 1%). Das Zeichen dagegen bedeutet, dass die Schätzwerte in den letzten sieben Wochen nach unten korrigiert wurden (7Wo-Ertr.-Veränd. < -1%).

Liegt der Ertragsveränderungs-Trend (7Wo-Ertr.-Veränd.) zwischen +1% und -1%, betrachten wir die Tendenz als neutral .

Das Symbol bedeutet, dass die letzten klaren Revisionen positiv waren.

Das Symbol bedeutet, dass die letzten klaren Revisionen negativ waren.

7Wo-Ertr.-Veränd

Kürzel für Ertragsveränderungstrend eines Titels über 7 Wochen. Der Wert 2,8 bedeutet, dass die Analysten in den letzten sieben Wochen ihre Gewinnerwartungen überprüft und um 2,8% angehoben haben. Ein negativer Wert bedeutet dagegen, dass die Ertragsprognosen herabgestuft worden sind.

W/PE-Verhältnis

Es handelt sich hier um die geschätzte Steigerung der künftigen Erträge (LF Wachstum) zuzüglich der in % angegebenen erwarteten Dividendenrendite, dividiert durch das geschätzte künftige Kurs-Gewinnverhältnis (LF P/E).

LF PE

Verhältnis des Preises zum langfristig erwarteten Gewinn.

LF Wachstum

Es handelt sich um die durchschnittliche geschätzte jährliche Steigerungsrate der zukünftigen Erträge des Unternehmens, in der Regel für die nächsten zwei bis drei Jahre.

MF Tech. Trend

Der «Mittelfristige Technische Trend» zeigt den gegenwärtigen Trend, der positiv , neutral oder negativ sein kann.

Ein technischer Trend liegt vor, wenn der neutrale Wert um mindestens 1,75% verlassen wird.

Das Symbol bedeutet, dass der letzte MF Tech. Trend positiv war.

Das Symbol bedeutet, dass der letzte MF Tech. Trend negativ war

4Wo-(Rel.) Perf

Dieser dividendenbereinigte Indikator zeigt die Performance eines Wertes relativ zum entsprechenden Index während der letzten vier Wochen an. Bei Indizes zeigt der Indikator die absolute Wertentwicklung über 4 Wochen an.

Bad News Factor

Dem «Bad News Factor» liegt die Analyse von Preisrückschlägen der Aktie bei allgemein steigenden Börsen während der letzten 12 Monate zugrunde. Die Gründe für die Kursabschläge sind nicht relevant. Erleidet eine Aktie einen absoluten Kursrückgang, während ihr Referenzindex steigt, so belastet etwas Unternehmensspezifisches den Aktienkurs, daher der Name.

Der Bad News Factor zeigt die Abweichung der betrachteten Aktien pro Bad News Ereignis im Vergleich zum Referenzindex. Der Faktor wird in Basis Punkten pro Halbwache gemessen und stellt den Durchschnittswert der letzten 52 Wochen dar. Je höher der Faktor, umso empfindlicher waren die Reaktionen auf "Bad News". Ein niedriger Faktor zeigt, dass in der Vergangenheit wenig nervös auf Negatives zum Unternehmen reagiert wurde.

Bear Market Factor

Dem «Bear Market Factor» liegt die Analyse des Kursverhaltens bei sinkenden Märkten zugrunde. Der Faktor misst den Unterschied zwischen der Bewegung des Aktienkurses und der des Gesamtmarktes (Referenzindex) bei sinkenden Märkten.

Die Basis bildet eine Beobachtungsperiode über die letzten 52 Wochen mit halbwochentlichen Intervallen.

Ein grosser "Bear Market Factor" deutet darauf hin, dass die Aktie auf negative Bewegungen des Referenzindex stark fallend reagiert hat.

Ein sehr negativer "Bear Market Factor" deutet auf ein defensives Profil hin: Die Aktie war von Baissen unterdurchschnittlich betroffen.

Sensitivität

Die Kursentwicklung von Aktien ist grundsätzlich mit hohen Risiken behaftet und kann starken Schwankungen unterliegen – bis hin zu einem Totalverlust. Aufgrund des historischen Verhaltens werden die Aktien in verschiedene Sensitivitätsstufen eingeteilt. Diese Sensitivitätsstufen verstehen sich ausschliesslich als relativer historischer Vergleichswert zu anderen Aktien. Grundsätzlich muss aber selbst bei als "wenig sensitiv" eingestuften Werten berücksichtigt werden, dass es sich um Aktien und damit um riskante Wertpapiere handelt und dass aus der Vergangenheit keine schlüssigen Folgerungen für die Zukunft gezogen werden können.

Die Sensitivitätsstufe wird festgelegt, indem der Bear Market Factor und der Bad News Factor der Aktie mit einem langjährigen internationalen Durchschnitt (Referenzwert) verglichen werden.

Es gibt drei verschiedene Sensitivitätsstufen:

- Geringe Sensitivität: Beide Sensitivitätswerte liegen unterhalb des Referenzwertes.
- Mittlere Sensitivität: Mindestens ein Sensitivitätswert liegt oberhalb des Referenzwertes, aber keiner der beiden Werte übersteigt den Durchschnitt um mehr als eine Standardabweichung.
- Hohe Sensitivität: Mindestens ein Sensitivitätswert liegt um mehr als eine Standardabweichung über dem Referenzwert.

Volatilität über 12 Monate

Die Volatilität misst die Stärke der Schwankungen einer Aktie oder eines Indexes während eines Zeitraumes. Die Volatilität über 12 Monate zeigt den Durchschnittswert während der letzten 12 Monate.

% steigender Werte

Es handelt sich hier um den Prozentsatz der Titel, die auf 40 Tage-Basis einen positiven technischen Trend verzeichnen. Wenn, beispielsweise, die Branche Technologie / Welt, welche 458 Titel umfasst, über 8% "Titel im Aufwärtstrend" verfügt, so bedeutet dies, dass 38 Aktien der Branche einen positiven Trend verzeichnen.

Beta

Beta wird oft als Mass für die Sensitivität verwendet. Ist es grösser als 100, so ist die Aktie volatil als ihr Referenzindex.

Korrelation

Die Korrelation misst den Grad der Übereinstimmung der Kursbewegungen einer Aktie mit der ihres Referenzindexes.

Hinweis:

theScreener.com übernimmt keine Haftung für die Vollständigkeit, Richtigkeit und Aktualität der Angaben. Dieses Dokument dient ausschliesslich informativen Zwecken und stellt weder eine Anlageberatung, noch eine Anlagevermittlung oder eine sonstige Finanzdienstleistung dar. Die Kursentwicklung von Wertpapieren ist mit Risiken behaftet und kann starken Kursschwankungen unterliegen. Aus der Vergangenheit und den gemachten Angaben können keine Schlüsse für zukünftige Kursentwicklungen gezogen werden. Historische Renditeangaben sind keine Garantie für laufende und zukünftige Ergebnisse.

Wenn die Anlagevermittlung von der Währung des Anlageinstrumentes abweicht, können Währungsschwankungen die Wertentwicklung des Anlageinstrumentes stark beeinflussen, so dass diese deutlich höher oder niedriger ausfallen kann.

Mehr Informationen : www.thescreener.com/de/home/method/

Preisdaten, Finanzkennzahlen und Gewinnschätzungen von REFINITIV.