



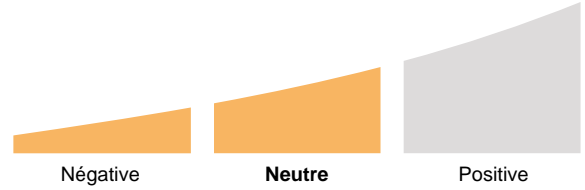
L'indice SP500 représente environ 80% de la capitalisation boursière du marché américain avec 499 compagnies suivies régulièrement.

L'indice se traite actuellement 18% en-dessous de son plus haut sur 52 semaines et 10% au-dessus de son plus bas).

Performance depuis le 7 décembre 2021: -15.9% contre -8.6% pour le STOXX600 et -2.0% pour le NIKKEI225.

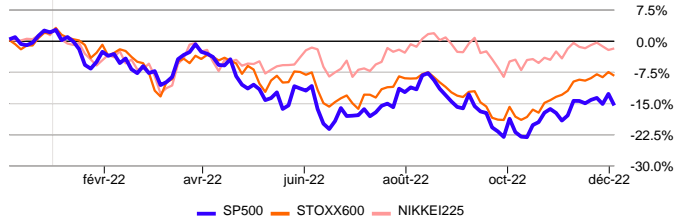
Actuellement, 56.7% des titres sont en tendance haussière.

Évaluation Globale



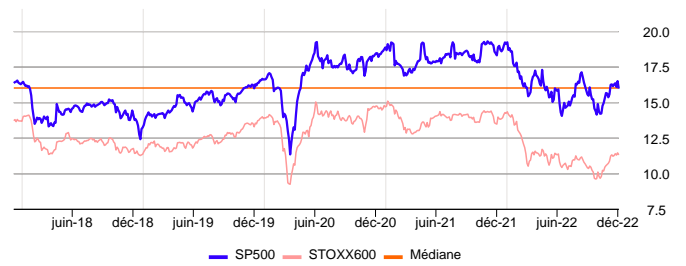
Index	Valeur Indice	Perf YtD	Nbre de Titres	Cap Bours en Mdr\$	Étoiles	Sensibilité	PE LT	Croiss. LT	Perf 4 sem.	Div.	Evaluation globale
SP500 (US)	3 941.26	-17.3%	499	35 053.48	★★★★☆		15.9	14.0%	4.5%	1.7%	
STOXX600 (EP)	438.92	-10.0%	590	13 713.31	★★★★☆		11.3	9.2%	5.3%	3.5%	
NIKKEI225 (JP)	27 885.87	-3.1%	219	3 532.68	★★★★★		10.9	9.8%	2.5%	2.8%	

Comparatif 7 décembre 2021 - 6 décembre 2022



Rapport "Prix / Bénéfices Estimés" - Evolution sur 5 ans

L'estimation du rapport "Prix / Bénéfices estimés" (PE) est calculée sur la base des titres sous-jacents. Sur base historique l'indice s'échange au-dessous de sa médiane qui est de 16.0.



Evaluation du prix ★

Le rapport "Croissance des bénéfices attendus / Bénéfices estimés augmentés du dividende" (G/PE) donne une très bonne image de la valeur d'un indice (Méthode Peter Lynch). Sur la base de cette approche, cet indice semble légèrement sous-évalué.

Un rapport G/PE supérieur à 0.9 indique que le prix de l'indice intègre un discount à la croissance: -8.4% dans notre cas.

Tendance des révisions bénéficiaires ★

Les analystes révisent à la baisse (-1.5%) leurs prévisions de croissance bénéficiaire par rapport aux précédentes estimations, 7 semaines plus tôt. Cette pression négative est en place depuis le 1er novembre 2022 au prix de 3 856.1.

Tendance Technique et Performance Relative ★★

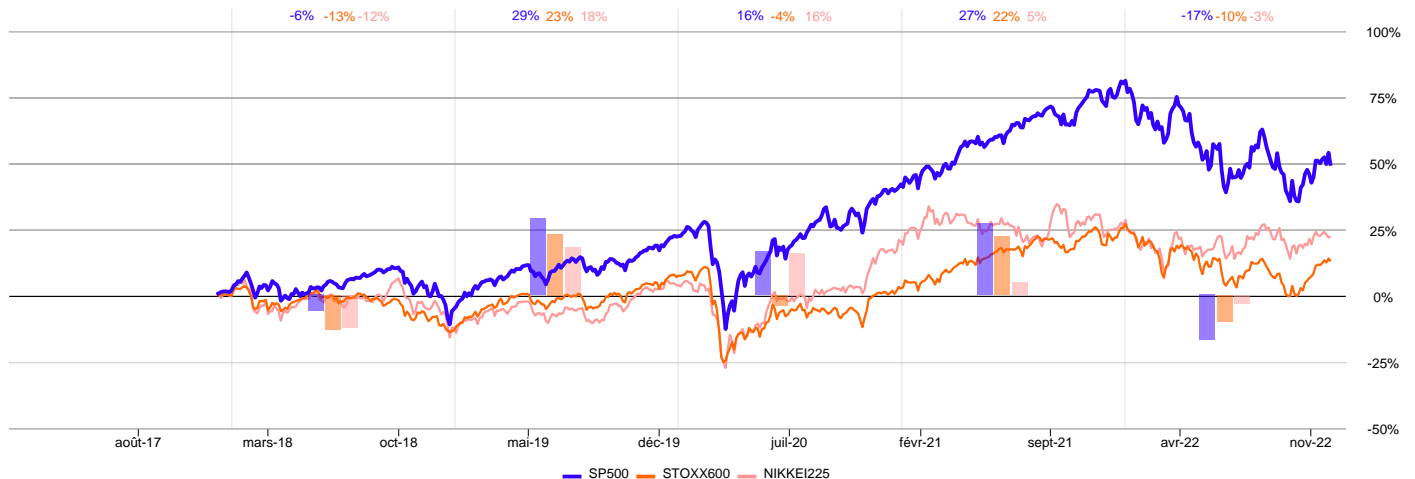
L'indice est proche de sa moyenne mobile à 40 jours. Auparavant (depuis le 28 octobre 2022), il s'échangeait au-dessus de cette moyenne mobile. Le point de renversement technique confirmé est actuellement 3% plus bas.

Checklist

Nyon, 07-déc-2022 06:30 GMT+1

Evaluation globale	Neutre
Étoiles	★★★★★ Fort intérêt depuis 1er novembre 2022.
Tend. Rev. Bén.	★ Analystes négatifs depuis le 1er novembre 2022
Evaluation	★ Légèrement sous-évalué
Tend. Tech. MT	★ Marché neutre mais précédemment positif (depuis le 28 octobre 2022)
Perf. 4 semaines	★ Variation positive du prix sur 4 semaines
Sensibilité	L'indice figure sur le niveau "sensibilité élevé" depuis le 6 décembre 2022.

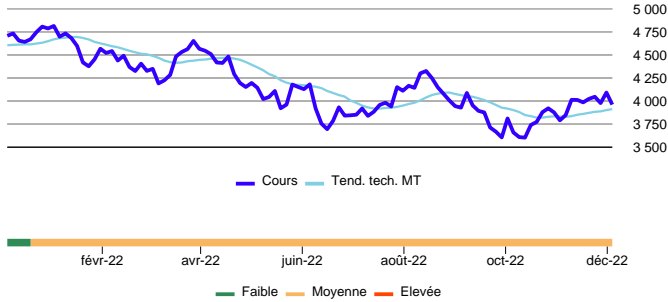
Comparatif 8 décembre 2017 - 6 décembre 2022





Index	Valeur Indice	Perf YtD	Nbre de Titres	Cap Bours en Mdrs\$	Étoiles	Sensibilité	PE LT	Croiss. LT	Perf 4 sem.	Div.	Evaluation globale
SP500 (US)	3 941.26	-17.3%	499	35 053.48	★★★★☆		15.9	14.0%	4.5%	1.7%	

Prix & Evolution de la Sensibilité



Volatilité

La volatilité est souvent utilisée comme un facteur de sensibilité. Elle mesure les amplitudes de mouvement haussier et baissier d'un titre ou d'un indice. Plus la volatilité est élevée, plus l'indice est considéré comme sensible.

A la dernière mise à jour, la volatilité mensuelle de 24.4% est supérieure à la moyenne des dernières années de 16.0%. Les fluctuations de prix à court terme sont donc de très forte amplitude; ceci indique une grande nervosité des marchés.

D'autre part, la volatilité à long terme 23.7% de l'indice est nettement supérieure à celle de l'indice STOXX600 (18.5%).

Facteur de sensibilité dans les marchés baissiers

Le «Bear Market Factor» mesure le comportement d'un indice dans des phases de marché baissières. Dans ce contexte, l'indice SP500 tend en moyenne à amplifier les baisses de l'indice TSC_World.

Ce comportement démontre le caractère très sensible de l'indice aux corrections de marché. L'indice SP500 tend en moyenne à amplifier les baisses de l'indice TSC_World de 0.51%.

Facteur de sensibilité dans les marchés haussiers

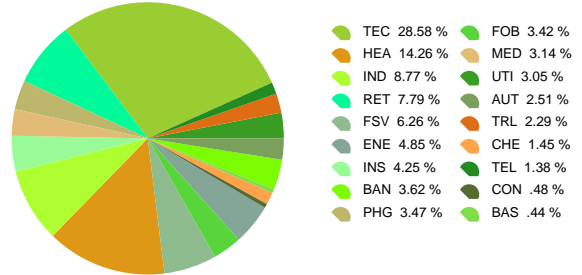
Le «Bad News Factor» mesure les corrections d'un indice dans des phases de marché haussières. Dans cette configuration, le marché sanctionne faiblement l'indice SP500 en cas de pressions spécifiques dans cette activité économique.

Lorsque l'indice baisse à contre-courant du marché, il s'écarte en moyenne de -0.76%.

Résumé de l'analyse de sensibilité

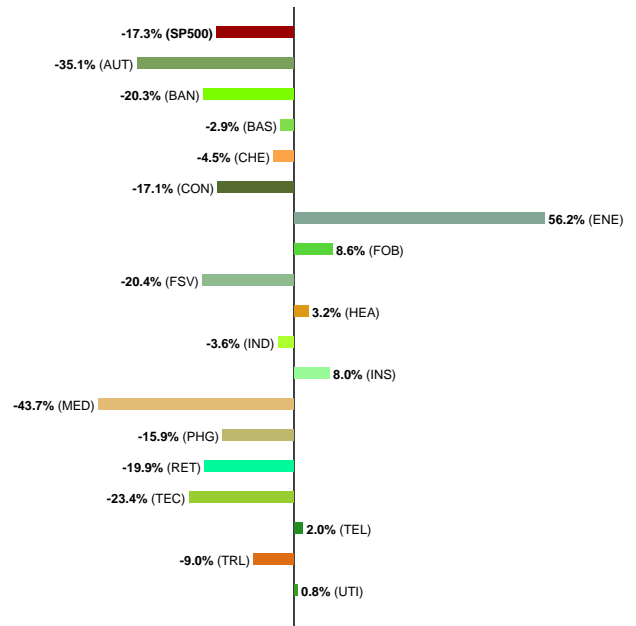
Globalement, l'indice SP500 peut être jugé comme très sensible en raison du facteur Bear Market qui amplifie la sensibilité.

Groupes par capitalisation boursière de l'indice SP500



Le groupe le plus important en termes de capitalisation, la technologie, représente 28.6% de l'indice SP500. Par ordre d'importance, viennent ensuite la santé avec 14.3% et les produits & services industriels avec 8.8%.

Performances 2022 des groupes de l'indice SP500



L'indice, SP500 a enregistré une variation de -17.3% depuis le début de l'année. Il se compose de 18 groupes dont les variations extrêmes ont été de -43.7% à 56.2%.



SP500

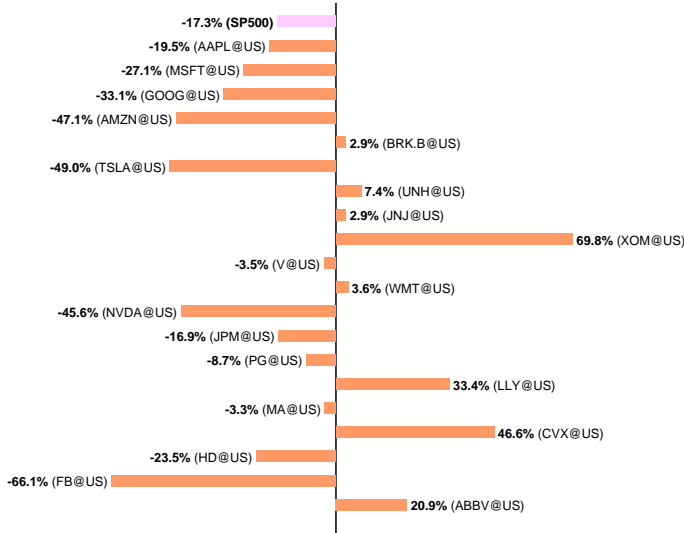
USA

Analyse du 07-déc-2022

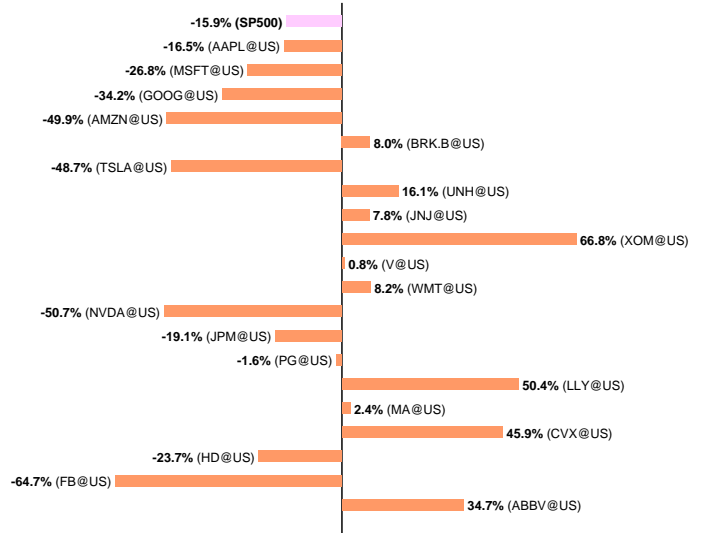
Prix de Clôture du 06-déc-2022

Index	Valeur Indice	Perf YtD	Nbre de Titres	Cap Bours en Mdr\$	Étoiles	Sensibilité	PE LT	Croiss. LT	Perf 4 sem.	Div.	Evaluation globale
SP500 (US)	3 941.26	-17.3%	499	35 053.48	★★★★☆		15.9	14.0%	4.5%	1.7%	

Performances 2022 des 20 plus importants titres



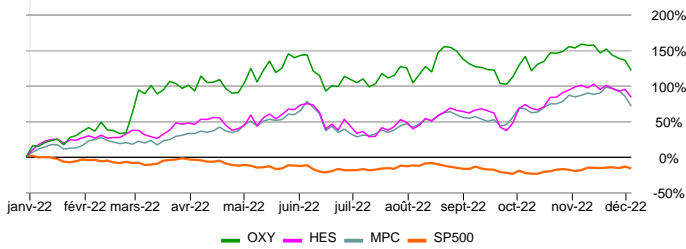
Performances sur 12 mois des 20 plus importants titres



Les détails ainsi que les analyses des titres présentés ci-dessus se trouvent en page 6

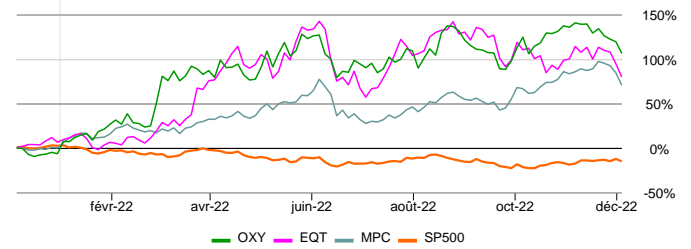
Les détails ainsi que les analyses des titres présentés ci-dessus se trouvent en page 6

Top Stocks 2022



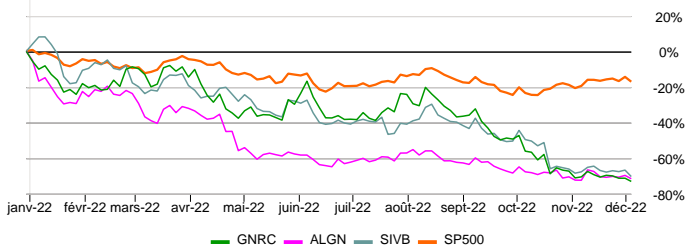
Depuis le début de l'année, la performance de l'indice a été de -17.3%; quant aux 3 meilleurs titres, (OCCIDENTAL PETROLEUM (OXY), HESS (HES) et MARATHON PETROLEUM (MPC)) leurs performances ont été respectivement de 121.3%, 83.2% et 70.8%.

Top Stocks 12 mois



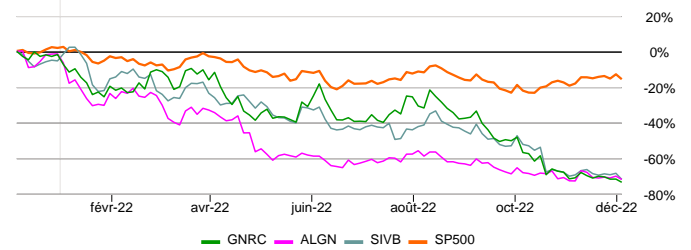
Depuis 12 mois, la performance de l'indice a été de -15.9%; les 3 meilleurs titres, (OCCIDENTAL PETROLEUM (OXY), EQT (EQT) et MARATHON PETROLEUM (MPC)) ont enregistré respectivement des performances de 106.1%, 79.6% et 70.2%.

Flop Stocks 2022



GENERAC HOLDINGS (GNRC), ALIGN TECHNOLOGY (ALGN) et SVB FINANCIAL GROUP (SIVB) avec -73.2%, -71.7% et -70.5% ont enregistré les 3 plus mauvaises performances depuis le début de l'année. Pour l'indice SP500, la variation a été de -17.3%.

Flop Stocks 12 mois



Les 3 plus mauvaises performances depuis 12 mois ont été enregistré par GENERAC HOLDINGS (GNRC), ALIGN TECHNOLOGY (ALGN) et SVB FINANCIAL GROUP (SIVB) avec -73.7%, -72.1% et -72.1%. Quant à l'indice SP500, il a enregistré une variation de -15.9%.

AUT:Automobiles & Pièces détachée
BAN:Banques
BAS:Matières Premières

CHE:Chimie
CON:Construction & Matériaux
ENE:Énergie

FOB:Alimentaire
FSV:Services Financiers
HEA:Santé

IND:Produits & Services Industrie
INS:Assurances
MED:Médias

PHG:Produits Ménagers & Personnel
RET:Commerce de Détail
TEC:Technologie

TEL:Télécommunications
TRL:Voyage & Loisir
UTI:Services aux Collectivités



La sélection des titres ci-dessous a été établie spécifiquement pour cet univers. **Les propositions ne peuvent pas prendre en considération la situation financière personnelle du lecteur ni son appétence ou son aversion à la prise de risque; la détention d'actions ne saurait non plus être évaluée si elle est adéquate au lecteur. Des alternatives personnalisées doivent être demandées à votre conseiller financier.**

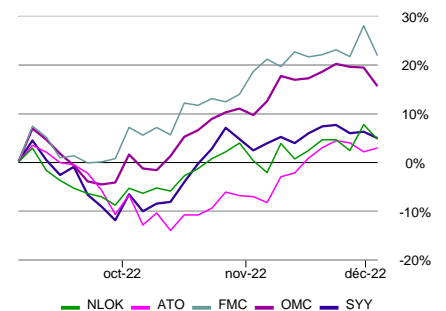
Titres sélectionnés

Nom de la société	Marché	Groupe	Meilleures Evaluations	Plus Défensifs	Hauts Dividendes	Bas PE
AMERICAN AIRLINES	US	Voyage & Loisir				✓
AT&T	US	Télécommunications			✓	
ATMOS ENERGY	US	Services aux Collectivités	✓			
BRISTOL MYERS SQUIBB	US	Santé		✓		
DOW INC	US	Chimie			✓	
DXC TECHNOLOGY	US	Technologie				✓
FMC	US	Chimie	✓			
GEN DIGITAL	US	Technologie	✓			
GENERAL MILLS	US	Alimentaire		✓		
INTERNATIONAL PAPER	US	Matières Premières			✓	
KELLOGG	US	Alimentaire		✓		
KRAFT HEINZ	US	Alimentaire		✓		
MERCK & COMPANY	US	Santé		✓		
OMNICOM GROUP	US	Médias	✓			
ORGANON	US	Santé				✓
SYSCO	US	Commerce de Détail	✓			
UNITED AIRLINES HOLDINGS	US	Voyage & Loisir				✓
VIATRIS	US	Santé				✓
VICI PROPERTIES	US	Services Financiers			✓	
WALGREENS BOOTS ALLIANCE	US	Commerce de Détail			✓	

Meilleure Evaluation Globale

Symbole	Nom	Prix	Cap Bours	Rév. Bén.	Étoiles	Sensibilité	Evaluation globale
Marché	Secteur	Devise	en Mdrs\$	7 sem.			
NLOK US	GEN DIGITAL Logiciels	23.13 USD	15.39	28.3%	★★★★☆		
ATO US	ATMOS ENERGY Distribution de Gaz	117.44 USD	16.55	16.1%	★★★★★		
FMC US	FMC Chimie : Spécialités	127.94 USD	16.12	11.2%	★★★★☆		
OMC US	OMNICOM GROUP Agences Médias	76.13 USD	15.52	10.8%	★★★★★		
SYU US	SYSCO Distributeurs Alimentaires et Grossiste	84.26 USD	42.70	9.4%	★★★★☆		

Evolution sur les 3 derniers mois



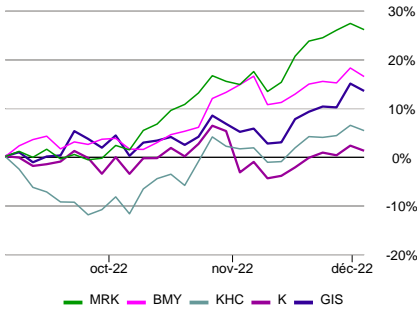
La note globale (Evaluation globale) est une approche multicritères qui permet d'identifier les titres les mieux évalués. Cette appréciation est la composante de facteurs fondamentaux (PE, croissance, révision des bénéfices, dividende, ...), techniques (moyennes mobiles et performance) et de sensibilité (comportement dans les marchés baissiers et sensibilité aux mauvaises nouvelles). Dans le but de présenter la meilleure sélection, seules des sociétés avec une capitalisation boursière supérieure au milliard de dollars et affichant de bonnes évaluations de croissance bénéficiaire sont affichées. En outre, les titres éligibles doivent avoir: un intérêt minimum de 2 étoiles, une évaluation neutre à positive, une sensibilité faible à moyenne. Lorsque les notes globales sont identiques, c'est la révision des bénéfices sur 7 semaines selon les analystes (Rév. Bén. 7 sem.) qui permet de classer les sociétés par ordre d'intérêt.



Index	Valeur Indice	Perf YtD	Nbre de Titres	Cap Bours en Mdr\$	Étoiles	Sensibilité	PE LT	Croiss. LT	Perf 4 sem.	Div.	Evaluation globale
SP500 (US)	3 941.26	-17.3%	499	35 053.48	★★★★☆		15.9	14.0%	4.5%	1.7%	

Les titres les plus défensifs

Evolution sur les 3 derniers mois



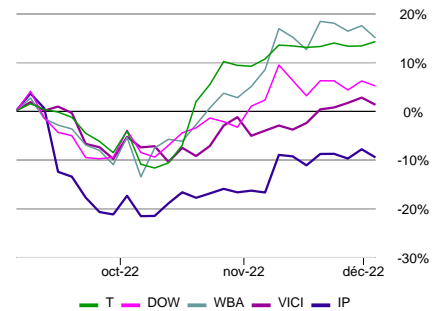
Symbole Marché	Nom Secteur	Prix Devise	Cap Bours en Mdr\$	Bear Market Factor	Étoiles	Sensibilité	Evaluation globale
MRK US	MERCK & COMPANY Pharmaceutiques	108.93 USD	276.18	-191	★★★★★		
BMY US	BRISTOL MYERS SQUIBB Pharmaceutiques	79.92 USD	169.92	-190	★★★★☆		
KHC US	KRAFT HEINZ Produits Alimentaires	39.42 USD	48.29	-174	★★★★☆		
K US	KELLOGG Produits Alimentaires	73.07 USD	24.85	-168	★★★★☆		
GIS US	GENERAL MILLS Produits Alimentaires	85.38 USD	50.68	-167	★★★★★		

L'évaluation de la sensibilité s'appuie essentiellement sur 2 critères; le "Comportement du titre dans les marchés baissiers" (Bear Market Factor) et la "Sensibilité du titre en cas de mauvaises nouvelles" (Bad News Factor). Le positionnement du titre selon les normes mondiales permet d'attribuer 3 niveaux de sensibilité (faible, moyen et élevé). C'est la composition de ces 2 facteurs qui donne le niveau final et qui permet de présenter une sélection de titres défensifs au marché. Dans le but de présenter une sélection pertinente, seules des sociétés avec une capitalisation boursière supérieure au milliard de dollars et affichant de bonnes évaluations de croissance bénéficiaire sont affichées. En outre, les titres éligibles doivent avoir: un intérêt minimum de 2 étoiles, une évaluation neutre à positive, une sensibilité faible à moyenne. En cas d'égalité, c'est le "Comportement du titre dans les marchés baissiers" qui départagera les valeurs.

Les titres à haut dividende

Symbole Marché	Nom Secteur	Prix Devise	Cap Bours en Mdr\$	Div.	Étoiles	Sensibilité	Evaluation globale
T US	AT&T Opérateurs de Télécommunications	19.17 USD	136.62	6.1%	★★★★☆		
DOW US	DOW INC Chimie de Base	51.05 USD	35.93	4.9%	★★★★☆		
WBA US	WALGREENS BOOTS ALLIANCE Pharmacie-Détaillants	40.59 USD	35.10	4.9%	★★★★★		
VICI US	VICI PROPERTIES Immobilier : Holding & Développement	33.54 USD	33.45	4.9%	★★★★★		
IP US	INTERNATIONAL PAPER Papier	36.42 USD	12.95	4.6%	★★★★☆		

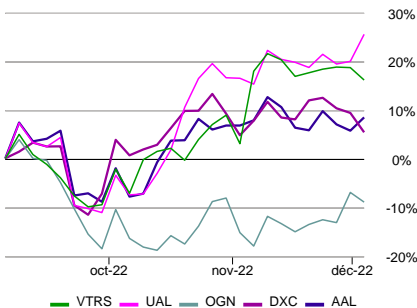
Evolution sur les 3 derniers mois



Outre un dividende important, le titre doit également avoir un ratio de couverture suffisant. On exige ici que le dividende prévu doit être au maximum de 70% des bénéfices escomptés. Dans le but de présenter la meilleure sélection, seules des sociétés avec une capitalisation boursière supérieure au milliard de dollars et affichant de bonnes évaluations de croissance bénéficiaire sont affichées. En outre, les titres éligibles doivent avoir: un intérêt minimum de 2 étoiles, une évaluation neutre à positive et un niveau de sensibilité faible à moyen. En cas d'égalité, c'est le titre offrant le plus haut dividende qui sera favorisé.

Les titres avec les plus faibles PE

Evolution sur les 3 derniers mois



Symbole Marché	Nom Secteur	Prix Devise	Cap Bours en Mdr\$	PE LT	Étoiles	Sensibilité	Evaluation globale
VTRS US	VIATRIS Pharmaceutiques	10.93 USD	13.25	3.0	★★★★★		
UAL US	UNITED AIRLINES HOLDINGS Compagnies Aériennes	45.92 USD	15.01	4.4	★★★★★		
OGN US	ORGANON Pharmaceutiques	26.15 USD	6.65	4.9	★★★★☆		
DXC US	DXC TECHNOLOGY Services Informatiques	27.81 USD	6.40	5.4	★★★★☆		
AAL US	AMERICAN AIRLINES Compagnies Aériennes	14.33 USD	9.31	5.5	★★★★☆		

Le rapport "cours / bénéfices estimés" (PE) offre une bonne image des valeurs bon marché. Si le PE du titre est beaucoup inférieur au PE de son marché de référence, le titre peut présenter un certain potentiel d'appréciation. Dans le but de présenter une sélection intéressante, seules des sociétés avec une capitalisation boursière supérieure au milliard de dollars et affichant de bonnes évaluations de croissance bénéficiaire sont affichées. En outre, les titres éligibles doivent avoir: un intérêt minimum de 2 étoiles, une évaluation neutre à positive, une sensibilité faible à moyenne. En cas d'égalité de la valeur du PE, c'est la révision des bénéfices sur 7 semaines selon les analystes (Rév. Bén. 7 sem.) qui permet de classer les sociétés.



SP500

USA

Analyse du 07-déc-2022

Prix de Clôture du 06-déc-2022

Index	Valeur Indice	Perf YtD	Nbre de Titres	Cap Bours en Mdr\$	Étoiles	Sensibilité	PE LT	Croiss. LT	Perf 4 sem.	Div.	Evaluation globale
SP500 (US)	3 941.26	-17.3%	499	35 053.48	★★★★☆		15.9	14.0%	4.5%	1.7%	

Les 20 premiers titres classés par capitalisation boursière

Symbole Marché	Nom Secteur	Prix Devise	Perf YtD	Cap Bours en Mdr\$	Étoiles	Sensibilité	PE LT	Croiss. LT	Perf Rel 4 sem.	Div.	Evaluation globale
AAPL US	APPLE Matériel Informatique	142.91 USD	-19.5%	2 273.43	★★★★☆		19.9	13.2%	-1.3%	0.7%	
MSFT US	MICROSOFT Logiciels	245.12 USD	-27.1%	1 827.24	★★★★★		19.9	17.2%	6.2%	1.0%	
GOOG US	ALPHABET INC Internet	96.98 USD	-33.0%	1 257.53	★★★★☆		17.6	15.3%	7.5%	0.0%	
AMZN US	AMAZON.COM Grande Distribution	88.25 USD	-47.1%	900.30	★★★★☆		32.2	531.9%	-7.5%	0.0%	
BRK.B US	BERKSHIRE HATHAWAY Réassurance	307.78 USD	2.9%	677.89	★★★★☆		17.4	14.1%	2.5%	0.0%	
TSLA US	TESLA Constructeurs Automobiles	179.82 USD	-48.9%	567.83	★★★★☆		27.0	28.8%	-17.9%	0.0%	
UNH US	UNITEDHEALTH GROUP Fournisseurs de Soins de Santé	539.32 USD	7.4%	503.91	★★★★☆		19.1	16.2%	-4.1%	1.2%	
JNJ US	JOHNSON & JOHNSON Pharmaceutiques	176.10 USD	2.9%	460.41	★★★★☆		16.3	10.3%	-1.5%	2.6%	
XOM US	EXXON MOBIL Pétrole & Gaz Intégrés	103.88 USD	69.8%	427.78	★★★★☆		10.3	-0.9%	-11.8%	3.8%	
V US	VISA INC. Services Informatiques	209.08 USD	-3.5%	426.17	★★★★☆		18.8	16.5%	1.6%	0.9%	
WMT US	WALMART Grande Distribution	149.89 USD	3.6%	404.22	★★★★☆		20.9	14.3%	1.8%	1.5%	
NVDA US	NVIDIA Semi-Conducteurs	159.87 USD	-45.6%	393.28	★★★★★		29.2	28.1%	8.4%	0.1%	
JPM US	JPMORGAN CHASE & CO Banques et Autres Institutions	131.59 USD	-16.9%	385.98	★★★★☆		9.3	8.6%	-3.8%	3.2%	
PG US	PROCTER & GAMBLE Biens de Consommation Domestiqu	149.28 USD	-8.7%	353.75	★★★★☆		23.1	14.2%	6.5%	2.5%	
LLY US	ELI LILLY Pharmaceutiques	368.54 USD	33.4%	350.18	★★★★☆		23.0	25.0%	-1.4%	1.1%	
MA US	MASTERCARD Services Informatiques	347.53 USD	-3.3%	334.26	★★★★☆		24.5	21.4%	4.6%	0.6%	
CVX US	CHEVRON Pétrole & Gaz Intégrés	172.01 USD	46.6%	332.61	★★★★☆		12.2	1.0%	-10.5%	3.5%	
HD US	HOME DEPOT Distribution Bricolage	317.45 USD	-23.5%	323.54	★★★★☆		18.0	11.1%	7.8%	2.5%	
FB US	META PLATFORMS INC Audiovisuel & Divertissement	114.12 USD	-66.1%	302.61	★★★★☆		13.1	9.3%	21.2%	0.0%	
ABBV US	ABBVIE Pharmaceutiques	163.72 USD	20.9%	289.54	★★★★☆		13.6	5.4%	8.2%	3.5%	

Lexique - Actions

Évaluation Globale

La notation theScreener est le résultat de plusieurs facteurs: analyses fondamentales, études techniques, mesure de sensibilité et tendance de l'environnement (benchmarks). La synthèse de tous ces paramètres comprend 5 niveaux:

- : **Positive**, la quasi-totalité ou la totalité des facteurs sont positifs
- : **Plutôt Positive**, la majorité des facteurs sont positifs
- : **Neutre**, équilibre entre les facteurs positifs et négatifs
- : **Plutôt Négative**, la majorité des facteurs sont négatifs
- : **Négative**, la quasi-totalité ou la totalité des facteurs sont négatifs

La notation pour les Indices et les Industries comprend 3 niveaux: Positif, Neutre et Négatif.

Nbre de Titres

Il s'agit du nombre de titres analysables qui composent l'indice

Cap Bours en Mdr\$

Il s'agit de la Capitalisation Boursière en Milliards de dollars. Ce chiffre s'obtient en multipliant le prix de l'action d'une société par le nombre total d'actions de cette société. Tous les résultats sont ramenés en USD afin de permettre les comparaisons.

Evaluation

Notre Evaluation indique si un titre se vend cher ou bon marché relativement à son potentiel de croissance (il s'agit de déterminer si l'investisseur paie ou non une prime à la croissance pour ce titre).

Pour apprécier la valeur d'un titre par rapport à son prix actuel, notre Evaluation combine plusieurs critères :

- le prix du titre
- les prévisions bénéficiaires
- la croissance projetée des bénéfices
- les dividendes

La combinaison de ces critères permet de donner une appréciation de la société.

Nous proposons 5 appréciations, qui vont de fortement sous-évaluée à fortement surévaluée .

Étoiles

Le système de classement des titres adopté par theScreener.com, qui emploie des étoiles, est conçu pour vous permettre d'identifier à la fois rapidement et facilement des titres de premier choix.

Ce système de classement simple attribue des étoiles comme suit :

- Tend. rév. bén. = ★★★★★
- Evaluation , , = ★★★★★
- Tend. tech. MT = ★★★★★
- Perf. relative 4 semaines > 1% = ★★★★★

Par conséquent, un titre peut totaliser un maximum de quatre étoiles.

Le rating le plus faible qu'un titre puisse obtenir est zéro étoile.

Une fois acquises, un titre conserve ses étoiles jusqu'à ce que :

- Tend. rév. bén. devienne négative
- Evaluation devienne négative ,
- Tend. tech. MT devienne négative
- Perf. relative 4 semaines. Passe au-dessous de -1% (<-1%)

Div.

Il s'agit du dividende en % estimé pour les 12 prochains mois.

Bien que présentant un même chiffre, le dividende peut afficher 4 couleurs selon la couverture des bénéfices:

- 0%, pas de dividende
- 4%, les dividendes sont couverts (entre 0% et 40% des bénéfices)
- 4%, les dividendes représentent entre 40% et 70% des bénéfices
- 4%, les dividendes sont supérieurs à 70% des bénéfices, ce qui implique que la couverture des dividendes n'est pas garantie.

Tend. Rev. Bén.

Le symbole indique que les analystes ont revu significativement à la hausse leurs estimations bénéficiaires établies 7 semaines plus tôt (Rév. bén. 7 sem. > 1%). A l'inverse, le symbole indique que les analystes ont revu significativement à la baisse leurs estimations comparativement à leur position 7 semaines plus tôt (Rév. bén. 7 sem. < -1%). Lorsque les révisions bénéficiaires (Rév. bén. 7 sem.) se situent entre +1% et -1%, la tendance est considérée comme neutre .

Le symbole indique que les dernières révisions significatives étaient en tendance positive.

Le symbole indique que les dernières révisions significatives étaient en tendance négative.

Rév. Bén. 7 sem

Cette abréviation vaut pour Révisions des bénéfices par action sur 7 semaines. Cette colonne indique la valeur de ces révisions bénéficiaires. Un chiffre de 2,8 implique que les analystes, comparativement à leur position 7 semaines plus tôt, ont révisé leurs estimations à la hausse de 2,8%. Réciproquement, un chiffre négatif indiquerait que leurs estimations de croissance bénéficiaire auraient été revues à la baisse.

Ratio Croiss./PE

Ce critère est la base de notre Evaluation. Il s'agit de la croissance estimée des bénéfices futurs (Croiss. LT) augmentée du dividende en % puis divisée par le PE futur estimé (PE à long terme).

PE LT

Il s'agit du rapport entre le prix (P) est les bénéfices futurs estimés à long terme.

Croiss. LT

Il s'agit du taux de croissance estimé annuel des bénéfices à long terme (2 à 3 ans).

Tend. Tech. MT

La Tend. tech. MT indique la tendance actuelle, positive ou négative , et le Point de renversement technique indique jusqu'à quel prix cette tendance reste valable.

Lorsque le prix se situe entre 1,75% au-dessus ou au-dessous du Point de renversement technique, la tendance est considérée comme neutre .

La Tend. tech. MT s'inverse lorsque le prix casse cette zone neutre de +1,75%.

Le symbole indique que la dernière Tend. tech. MT significative était positive.

Le symbole indique que la dernière Tend. tech. MT significative était négative.

Performance (relative) 4 semaines

Ce chiffre, ajusté des dividendes, mesure la performance d'un titre par rapport à son indice national (comparativement à la situation 4 semaines plus tôt). Dans le cas d'un indice, il s'agit de la performance nette sur 4 semaines

Bad News Factor

Pour déterminer le "Bad News Factor" c'est la baisse d'un titre dans des marchés ascendants qui est mesurée. Dans cette analyse purement objective, les véritables raisons d'un tel comportement du titre importe peu. Si le cours d'une valeur baisse pendant que son indice de référence monte, il est considéré que la performance du titre est affectée par une mauvaise nouvelle - d'où le nom, "Bad News Factor".

Sur une base bi-hebdomadaire, les mouvements d'un titre sur une période de 52 semaines glissantes sont mesurés. Chaque fois qu'une valeur baisse pendant que son indice de référence monte, le pourcentage de différence est calculé, intégré à une moyenne annuelle et exprimé en points de base.

- Plus haut est le "Bad News Factor", plus le titre était sensible aux mauvaises nouvelles.

- Plus bas est le "Bad News Factor", moins le titre était sensible aux mauvaises nouvelles.

Bear Market Factor

Pour déterminer le "Bear Market Factor", nous analysons le comportement d'un titre dans les marchés baissiers, d'où le nom, "Bear Market Factor".

Le "Bear Market Factor" exprime en point de base la différence moyenne entre les mouvements du prix de l'action et ceux du marché de référence; cette mesure est effectuée sur 52 semaines glissantes en intervalle bi-hebdomadaire et uniquement lors des séances boursières de l'indice.

Plus le "Bear Market Factor" est élevé, plus la valeur augmente les baisses de marchés.

Un "Bear Market Factor" très négatif signifie que le titre est plus résistant aux pertes dans les marchés baissiers.

Sensibilité

L'évolution du prix des actions est généralement très volatile et peut entraîner une perte totale. Basée sur leur comportement historique, les actions sont classées par niveau de sensibilité. Ces niveaux de sensibilité sont à considérer uniquement en comparaison historique et par rapport à d'autres actions. Retenez que même notées « low sensitivity » (sensibilité faible), les actions restent des investissements à haut risque et peuvent perdre jusqu'à la totalité de leur valeur; les comportements passés ne préjugent pas des performances futures et ne sont pas constants dans le temps.

La "Sensibilité" est déterminée en mesurant le "Bear Market Factor" et le "Bad News Factor" contre son indice de référence.

Il y a trois types de "Sensibilité" :

- Le niveau "Sensibilité faible" où les points sont représentés sur des niveaux plus bas que le point moyen de la référence monde.
- Le niveau "Sensibilité moyenne" où les points sont représentés sur des niveaux plus hauts que le point moyen de la référence monde, mais plus bas qu'une déviation standard.
- Le niveau "Sensibilité élevé" où les points sont représentés sur des niveaux plus haut qu'une déviation standard.

Volatilité 12 M

La volatilité mesure les amplitudes de mouvement haussier et baissier d'un titre ou d'un indice. La volatilité 12 M indique la volatilité moyenne pendant les derniers 12 mois.

% de titres à la hausse

Il s'agit du pourcentage de titres, composant un indice, qui ont une Tendance Technique à moyen terme positive. A titre d'exemple, si l'agrégat Technology / World, qui est composé de 458 titres, affiche 8% de titres en tendance haussière, cela signifie que 38 titres au sein de cet agrégat ont une Tendance technique à moyen terme positive.

Beta

Le Beta est souvent utilisé comme mesure de sensibilité. Lorsqu'il est plus grand que 100, cela signifie qu'un titre est plus volatil que son indice de référence.

Corrélation

La corrélation est le degré de similitude de fluctuation d'un titre par rapport à son indice de référence. Il s'agit en fait du % de mouvements expliqués par le mouvement de l'indice.

Avertissement:

ce rapport vous est proposé à titre d'information uniquement et ne constitue ni ne contient aucune incitation, recommandation ou offre d'achat ou de cession de quelque valeur mobilière que ce soit. Ce rapport a été établi à partir de sources que nous estimons dignes de foi mais n'offre aucune garantie quant à l'exactitude et à l'exhaustivité des informations, appréciations et indications de prix qu'il contient. Les performances passées ne préjugent pas des performances futures.

Si la monnaie d'investissement diffère de la monnaie de l'instrument d'investissement, les fluctuations monétaires peuvent avoir une forte influence sur la performance de l'instrument d'investissement, de sorte que la performance peut être sensiblement supérieure ou inférieure.

Plus d'informations : www.thescreener.com/fr/home/method/

Price data, financial ratios and earnings estimates provided by REFINITIV