



Habilleme & Accessoires

Secteur WO

Analyse du 19-juil-2023

Prix de Clôture du 18-juil-2023

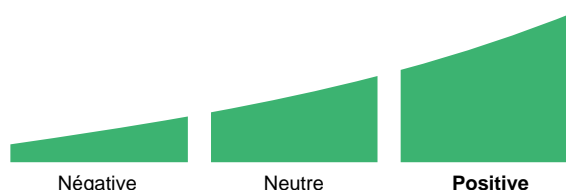
Le secteur Habilleme & Accessoires représente environ 25% de la capitalisation boursière du groupe industriel Produits Ménagers & Personnels et environ 1% du marché mondial avec 62 compagnies suivies régulièrement.

Ce secteur se traite actuellement 5% en-dessous de son plus haut sur 52 semaines et 33% au-dessus de son plus bas.

Performance depuis le 19 juillet 2022 : 24.4% contre 9.9% pour le groupe industriel Produits Ménagers & Personnels et 13.0% pour le TSC_World.

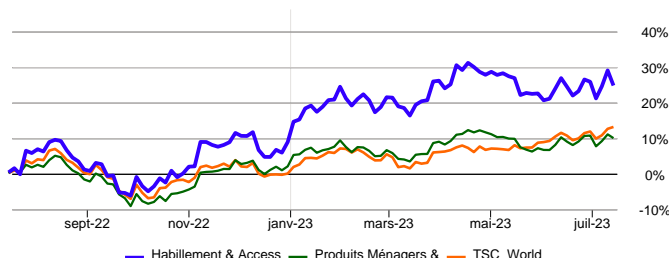
Actuellement, 40.3% des titres sont en tendance haussière.

Évaluation Globale



	Valeur Indice	Perf YtD	Nbre de Titres	Cap Bours en Mdrs\$	Étoiles	Sensibilité	PE LT	Croiss. LT	Perf. rel. 4 sem.	Div.	Evaluation globale
Habilleme & Accessoires (WO)	606.07	17.9%	62	1 216.32	★★★★★		17.3	15.0%	-2.0%	2.0%	
Produits Ménagers & Personnels (WO)	374.31	9.0%	337	4 464.99	★★★★★		14.5	12.9%	-1.3%	2.8%	
TSC_World (WO)	432.68	13.5%	6 246	97 038.22	★★★★★		10.7	11.8%	2.2%	2.8%	

Comparatif 19 juillet 2022 - 18 juillet 2023



Rapport "Prix / Bénéfices Estimés" - Evolution sur 5 ans

L'estimation du rapport "Prix / Bénéfices estimés" (PE) est calculée sur la base des titres sous-jacents. En comparaison historique ce secteur s'échange au-dessous de sa médiane qui est de 18.8.



Evaluation du prix ★

Le rapport "Croissance des bénéfices attendus / Bénéfices estimés augmentés du dividende" (G/PE) donne une très bonne image de la valeur d'un secteur (Méthode Peter Lynch). Sur cette base, le secteur semble légèrement sous-évalué.

Le rapport G/PE supérieur à 0.9 indique que le prix de l'indice intègre un discount à la croissance: -8.7% dans notre cas.

Tendance des révisions bénéficiaires ★

Les analystes révisent à la hausse (9.9%) leurs prévisions de croissance bénéficiaire par rapport aux précédentes estimations, 7 semaines plus tôt. Cette tendance positive est en place depuis le 23 juin 2023 au niveau de 592.3.

Tendance Technique et Performance ★★

Le secteur est à un niveau proche de sa moyenne mobile à 40 jours. Auparavant (depuis le 14 juillet 2023) il s'échangeait au-dessus de cette moyenne mobile. Le point de renversement technique confirmé est actuellement 2% plus bas.

Checklist

Nyon, 19-juil-2023 06:30 GMT+1

Evaluation globale	Positive
Étoiles	★★★★★ Fort intérêt depuis 18 juillet 2023.
Tend. Rev. Bén.	★ Analystes positifs depuis le 23 juin 2023
Evaluation	★ Légèrement sous-évalué
Tend. Tech. MT	★ Marché neutre mais précédemment positif (depuis le 14 juillet 2023)
Perf. rel. 4 sem.	★ Sous pression (vs. TSC_World)
Sensibilité	L'industrie figure sur le niveau "sensibilité moyenne" depuis le 27 juin 2023.

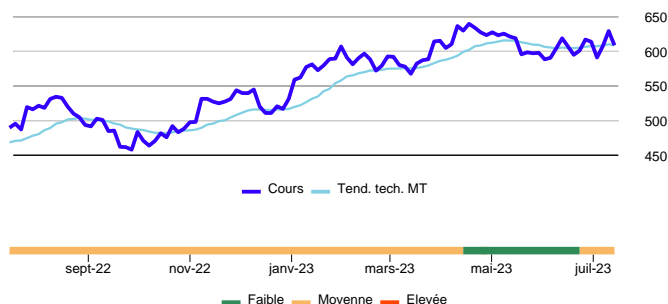
Comparatif 20 juillet 2018 - 18 juillet 2023





	Valeur Indice	Perf YtD	Nbre de Titres	Cap Bours en Mdr\$	Étoiles	Sensibilité	PE LT	Croiss. LT	Perf. rel. 4 sem.	Div.	Evaluation globale
Habillement & Accessoires (WO)	606.07	17.9%	62	1 216.32	★★★★☆		17.3	15.0%	-2.0%	2.0%	

Prix & Evolution de la Sensibilité



Volatilité

La volatilité est aussi utilisée comme un facteur de sensibilité. Elle mesure les amplitudes de mouvement haussier et baissier d'un titre ou d'un indice. Plus la volatilité est élevée, plus le secteur peut être considéré comme sensible.

A la dernière mise à jour, la volatilité mensuelle (29.4%) est supérieure à la moyenne des dernières années (20.9%), les fluctuations de prix à court terme sont donc de très forte amplitude; ceci indique une grande nervosité des marchés.

D'autre part, la volatilité à long terme 22.4% du secteur est nettement supérieure à celle du groupe Produits Ménagers & Personnels (14.1%), reflétant des variations de prix beaucoup plus importantes au niveau du secteur qu'au niveau du groupe auquel il appartient.

Sensibilité dans les marchés baissiers

Le «Bear Market Factor» mesure le comportement d'un secteur dans des phases de marché baissières. Dans ce contexte, le secteur Habillement & Accessoires baisse en moyenne dans les mêmes proportions que l'indice TSC_World.

Ce comportement démontre le caractère moyennement sensible du secteur dans des corrections de marché.

Sensibilité dans les marchés haussiers

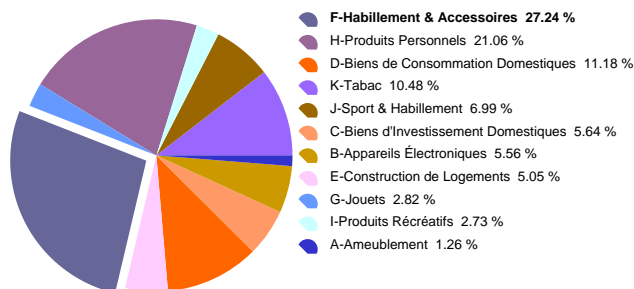
Le «Bad News Factor» mesure les corrections d'un secteur dans des phases de marché haussières. Dans cette configuration, le marché sanctionne faiblement le secteur Habillement & Accessoires en cas de pressions spécifiques dans cette activité économique.

Lorsque le secteur baisse à contre-courant du marché, il s'écarte en moyenne de -1.95%.

Résumé de l'analyse de sensibilité

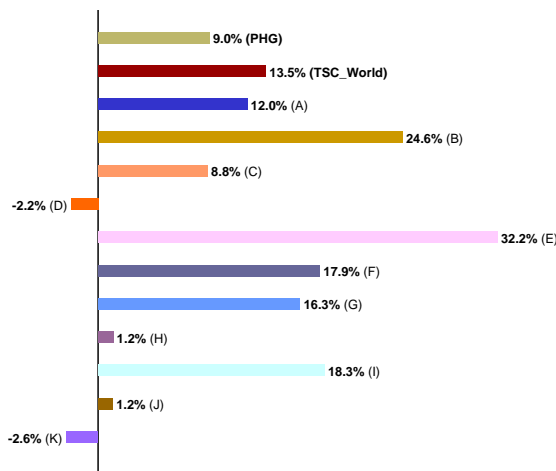
Globalement, le secteur Habillement & Accessoires peut être jugé comme moyennement sensible en raison du facteur Bear Market, moyen.

Répartition par secteur du groupe Produits Ménagers & Personnels



Le secteur le plus important en termes de capitalisation, Habillement & Accessoires, représente 27.2% du groupe Produits Ménagers & Personnels. Par ordre d'importance, viennent ensuite les secteurs Produits Personnels avec 21.1% et Biens de consommation domestiques avec 11.2%.

Evolution 2023 des secteurs



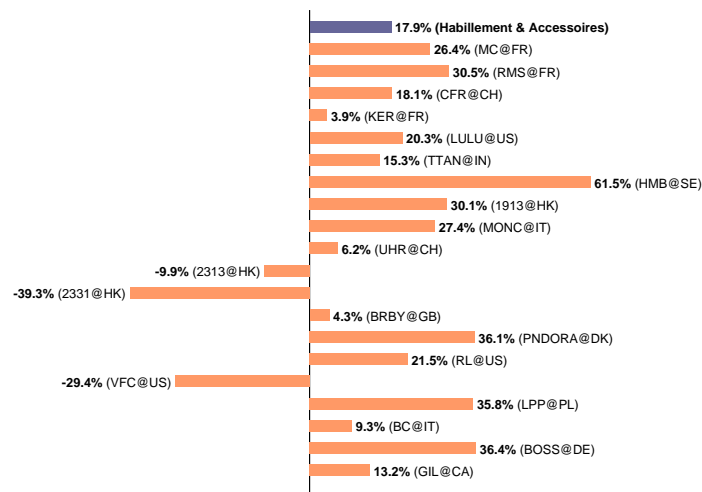
Le secteur, Habillement & Accessoires, a enregistré une variation de 17.9% depuis le début de l'année alors que le groupe Produits Ménagers & Personnels a évolué de 9.0%. Ce groupe industriel se compose de 11 secteurs dont les variations extrêmes ont été de -2.6% à 32.2%.



	Valeur Indice	Perf YtD	Nbre de Titres	Cap Bours en Mdr\$	Étoiles	Sensibilité	PE LT	Croiss. LT	Perf. rel. 4 sem.	Div.	Evaluation globale
Habilleme & Accessoires (WO)	606.07	17.9%	62	1 216.32	★★★★☆		17.3	15.0%	-2.0%	2.0%	

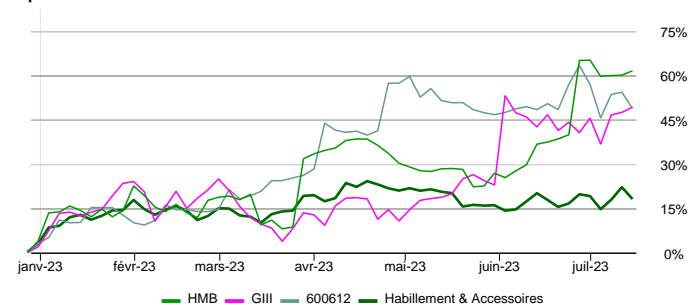
Les performances des 20 plus importants titres du secteur, sont présentées ci-dessous.

Performance depuis le début de l'année



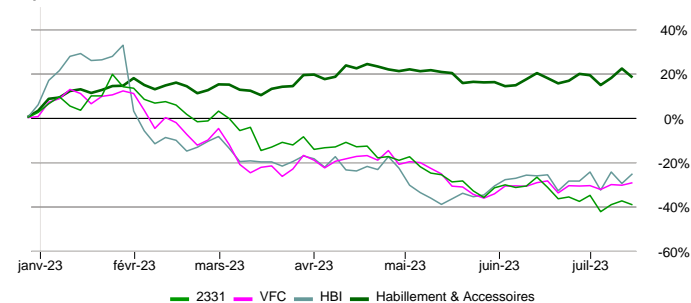
Les détails ainsi que les analyses des titres présentés ci-dessus se trouvent en page 6

Top Stocks 2023



Depuis le début de l'année, la performance du secteur a été de 17.9%; quant aux 3 meilleurs titres, (H&M HENNES & MAURITZ AB (HMB), G-III APPAREL GROUP (GIII) et LAO FENG XIANG CO (600612)) leurs performances ont été respectivement de 61.5%, 49.2% et 48.7%.

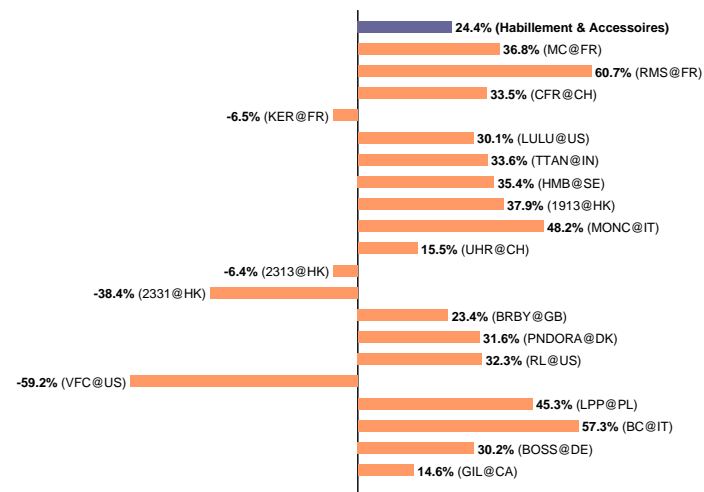
Flop Stocks 2023



LI NING COMPANY LTD. (2331), V F (VFC) et HANESBRANDS (HBI) avec -39.3%, -29.4% et -25.3% ont enregistré les 3 plus mauvaises performances depuis le début de l'année. Pour le secteur Habilleme & Accessoires, la variation a été de 17.9%.

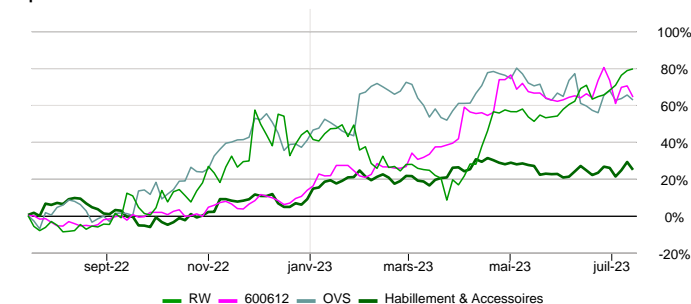
Seules des sociétés avec une capitalisation boursière supérieure à 500 millions de dollars sont mentionnées

Performance sur 12 mois



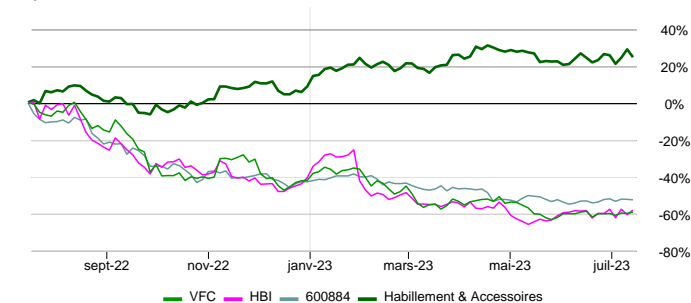
Les détails ainsi que les analyses des titres présentés ci-dessus se trouvent en page 6

Top Stocks 12 mois



Depuis 12 mois, la performance du secteur a été de 24.4%; les 3 meilleurs titres, (RAYMOND (RW), LAO FENG XIANG CO (600612) et OVS SPA (OVS)) ont enregistré respectivement des performances de 79.4%, 64.2% et 62.6%.

Flop Stocks 12 mois



Les 3 plus mauvaises performances depuis 12 mois ont été enregistré par V F (VFC), HANESBRANDS (HBI) et NB SHANSHAN CO LTD (600884) avec -59.2%, -58.0% et -52.5%. Quant au secteur Habilleme & Accessoires, il a enregistré une variation de 24.4%.



La sélection des titres ci-dessous a été établie spécifiquement pour cet univers. **Les propositions ne peuvent pas prendre en considération la situation financière personnelle du lecteur ni son appétence ou son aversion à la prise de risque; la détention d'actions ne saurait non plus être évaluée si elle est adéquate au lecteur. Des alternatives personnalisées doivent être demandées à votre conseiller financier.**

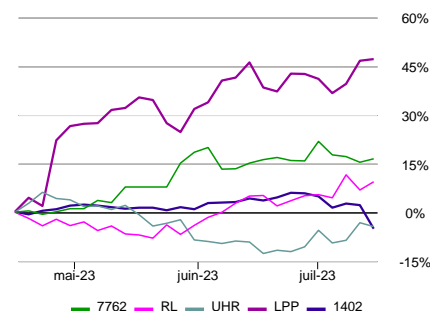
Titres sélectionnés

Nom	Marché	Groupe	Meilleures Evaluations	Plus Défensifs	Hauts Dividendes	Bas PE
BROS EASTERN	CN	Produits Ménagers & Personnels				✓
CARTER'S	US	Produits Ménagers & Personnels			✓	
CITIZEN WATCH	JP	Produits Ménagers & Personnels	✓	✓		
F&F	KR	Produits Ménagers & Personnels				✓
FAR EASTERN NEW CENTURY	TW	Produits Ménagers & Personnels	✓	✓		
HLA GROUP CORP LTD	CN	Produits Ménagers & Personnels		✓	✓	
LPP SA	PL	Produits Ménagers & Personnels	✓		✓	
PADINI HOLDINGS	MY	Produits Ménagers & Personnels			✓	
PANDORA	DK	Produits Ménagers & Personnels				✓
PRADA SPA	HK	Produits Ménagers & Personnels		✓		
RALPH LAUREN	US	Produits Ménagers & Personnels	✓			
RAYMOND	IN	Produits Ménagers & Personnels		✓		
THE SWATCH GROUP	CH	Produits Ménagers & Personnels	✓		✓	
TONGKUN GROUP CO LTD	CN	Produits Ménagers & Personnels				✓
VARDHMAN TEXTILES	IN	Produits Ménagers & Personnels				✓

Les titres les mieux évalués

Symbole Marché	Nom Secteur	Prix Devise	Cap Bours en Mdr\$	Rév. Bén. 7 sem.	Étoiles	Sensibilité	Evaluation globale
7762 JP	CITIZEN WATCH Habillement & Accessoires	871.00 JPY	1.53	18.8%	★★★★★		
RL US	RALPH LAUREN Habillement & Accessoires	128.34 USD	8.23	27.8%	★★★★★		
UHR CH	THE SWATCH GROUP Habillement & Accessoires	279.30 CHF	16.28	20.1%	★★★★★		
LPP PL	LPP SA Habillement & Accessoires	14 460.00 PLN	6.83	19.9%	★★★★★		
1402 TW	FAR EASTERN NEW CENTURY Habillement & Accessoires	30.00 TWD	5.23	17.2%	★★★★★		

Evolution sur les 3 derniers mois



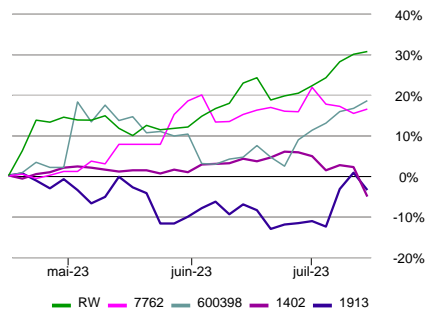
La note globale (Evaluation globale) est une approche multicritères qui permet d'identifier les titres les mieux évalués. Cette appréciation est la composante de facteurs fondamentaux (PE, croissance, révision des bénéfices, dividende, ...), techniques (moyennes mobiles et performance) et de sensibilité (comportement dans les marchés baissiers et sensibilité aux mauvaises nouvelles). Dans le but de présenter la meilleure sélection, seules des sociétés avec une capitalisation boursière supérieure au milliard de dollars et affichant de bonnes évaluations de croissance bénéficiaire sont affichées. En outre, les titres éligibles doivent avoir: un intérêt minimum de 2 étoiles, une évaluation neutre à positive, une sensibilité faible à moyenne. Lorsque les notes globales sont identiques, c'est la révision des bénéfices sur 7 semaines selon les analystes (Rév. Bén. 7 sem.) qui permet de classer les sociétés par ordre d'intérêt.



	Valeur Indice	Perf YtD	Nbre de Titres	Cap Bours en Mdr\$	Étoiles	Sensibilité	PE LT	Croiss. LT	Perf. rel. 4 sem.	Div.	Evaluation globale
Habillement & Accessoires (WO)	606.07	17.9%	62	1 216.32	★★★★☆		17.3	15.0%	-2.0%	2.0%	

Les titres les plus défensifs

Evolution sur les 3 derniers mois



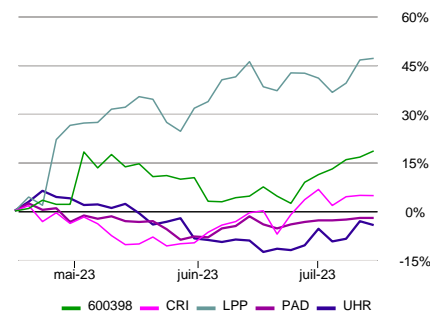
Symbole Marché	Nom Secteur	Prix Devise	Cap Bours en Mdr\$	Bear Market Factor	Étoiles	Sensibilité	Evaluation globale
RW IN	RAYMOND Habillement & Accessoires	1 837.10 INR	1.51	-105	★★★★☆		
7762 JP	CITIZEN WATCH Habillement & Accessoires	871.00 JPY	1.53	-104	★★★★★		
600398 CN	HLA GROUP CORP LTD Habillement & Accessoires	7.49 CNY	4.52	-96	★★★★☆		
1402 TW	FAR EASTERN NEW CENTURY Habillement & Accessoires	30.00 TWD	5.23	-89	★★★★☆		
1913 HK	PRADA SPA Habillement & Accessoires	57.35 HKD	19.62	-87	★★★★☆		

L'évaluation de la sensibilité s'appuie essentiellement sur 2 critères; le "Comportement du titre dans les marchés baissiers" (Bear Market Factor) et la "Sensibilité du titre en cas de mauvaises nouvelles" (Bad News Factor). Le positionnement du titre selon les normes mondiales permet d'attribuer 3 niveaux de sensibilité (faible, moyen et élevé). C'est la composition de ces 2 facteurs qui donne le niveau final et qui permet de présenter une sélection de titres défensifs au marché. Dans le but de présenter une sélection pertinente, seules des sociétés avec une capitalisation boursière supérieure au milliard de dollars et affichant de bonnes évaluations de croissance bénéficiaire sont affichées. En outre, les titres éligibles doivent avoir: un intérêt minimum de 2 étoiles, une évaluation neutre à positive, une sensibilité faible à moyenne. En cas d'égalité, c'est le "Comportement du titre dans les marchés baissiers" qui départagera les valeurs.

Les titres à haut dividende

Symbole Marché	Nom Secteur	Prix Devise	Cap Bours en Mdr\$	Div.	Étoiles	Sensibilité	Evaluation globale
600398 CN	HLA GROUP CORP LTD Habillement & Accessoires	7.49 CNY	4.52	7.1%	★★★★☆		
CRI US	CARTER'S Habillement & Accessoires	73.47 USD	2.75	4.4%	★★★★★		
LPP PL	LPP SA Habillement & Accessoires	14 460.00 PLN	6.83	3.3%	★★★★★		
PAD MY	PADINI HOLDINGS Habillement & Accessoires	3.93 MYR	0.57	3.3%	★★★★★		
UHR CH	THE SWATCH GROUP Habillement & Accessoires	279.30 CHF	16.28	3.1%	★★★★★		

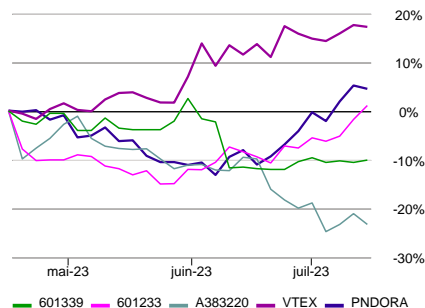
Evolution sur les 3 derniers mois



Outre un dividende important, le titre doit également avoir un ratio de couverture suffisant. On exige ici que le dividende prévu doit être au maximum de 70% des bénéfices escomptés. Dans le but de présenter la meilleure sélection, seules des sociétés avec une capitalisation boursière supérieure au milliard de dollars et affichant de bonnes évaluations de croissance bénéficiaire sont affichées. En outre, les titres éligibles doivent avoir: un intérêt minimum de 2 étoiles, une évaluation neutre à positive et un niveau de sensibilité faible à moyen. En cas d'égalité, c'est le titre offrant le plus haut dividende qui sera favorisé.

Les titres avec les plus faibles PE

Evolution sur les 3 derniers mois



Symbole Marché	Nom Secteur	Prix Devise	Cap Bours en Mdr\$	PE LT	Étoiles	Sensibilité	Evaluation globale
601339 CN	BROS EASTERN Habillement & Accessoires	5.62 CNY	1.14	5.2	★★★★☆		
601233 CN	TONGKUN GROUP CO LTD Habillement & Accessoires	14.50 CNY	4.83	5.5	★★★★☆		
A383220 KR	F&F Habillement & Accessoires	114 600.00 KRW	3.52	6.0	★★★★☆		
VTEX IN	VARDHMAN TEXTILES Habillement & Accessoires	371.15 INR	1.33	7.7	★★★★☆		
PNDORA DK	PANDORA Habillement & Accessoires	664.40 DKK	8.34	7.8	★★★★★		

Le rapport "cours / bénéfices estimés" (PE) offre une bonne image des valeurs bon marché. Si le PE du titre est beaucoup inférieur au PE de son marché de référence, le titre peut présenter un certain potentiel d'appréciation. Dans le but de présenter une sélection intéressante, seules des sociétés avec une capitalisation boursière supérieure au milliard de dollars et affichant de bonnes évaluations de croissance bénéficiaire sont affichées. En outre, les titres éligibles doivent avoir: un intérêt minimum de 2 étoiles, une évaluation neutre à positive, une sensibilité faible à moyenne. En cas d'égalité de la valeur du PE, c'est la révision des bénéfices sur 7 semaines selon les analystes (Rév. Bén. 7 sem.) qui permet de classer les sociétés.



Habillemeent & Accessoires

Secteur WO

Analyse du 19-juil-2023

Prix de Clôture du 18-juil-2023

	Valeur Indice	Perf YtD	Nbre de Titres	Cap Bours en Mdrs\$	Étoiles	Sensibilité	PE LT	Croiss. LT	Perf. rel. 4 sem.	Div.	Evaluation globale
Habillemeent & Accessoires (WO)	606.07	17.9%	62	1 216.32	★★★★☆		17.3	15.0%	-2.0%	2.0%	

Les 20 premiers titres classés par capitalisation boursière





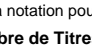
Symbole Marché	Nom Secteur	Prix Devise	Perf YtD	Cap Bours en Mdrs\$	Étoiles	Sensibilité	PE LT	Croiss. LT	Perf. rel. 4 sem.	Div.	Evaluation globale
MC FR	LVMH Habillemeent & Accessoires	859.30 EUR	26.4%	484.44	★★★★☆		18.4	14.4%	1.0%	2.0%	
RMS FR	HERMES INTERNATIONAL Habillemeent & Accessoires	1 885.80 EUR	30.5%	225.21	★★★★☆		34.8	24.0%	-3.5%	1.0%	
CFR CH	RICHEMONT N Habillemeent & Accessoires	141.55 CHF	18.1%	91.21	★★★★☆		15.5	12.0%	-4.1%	2.2%	
KER FR	KERING Habillemeent & Accessoires	494.00 EUR	3.9%	68.29	★★★★☆		11.1	9.7%	-4.5%	3.7%	
LULU US	LULULEMON ATHLETICA Habillemeent & Accessoires	385.42 USD	20.3%	50.72	★★★★☆		21.3	18.3%	-2.8%	0.0%	
TTAN IN	TITAN COMPANY Habillemeent & Accessoires	2 995.15 INR	15.3%	32.83	★★★★☆		41.4	30.1%	-4.8%	0.5%	
HMB SE	H&M HENNES & MAURITZ AB Habillemeent & Accessoires	181.24 SEK	61.5%	28.46	★★★★☆		17.2	22.3%	19.4%	4.2%	
1913 HK	PRADA SPA Habillemeent & Accessoires	57.35 HKD	30.0%	19.62	★★★★☆		19.7	19.9%	9.2%	2.7%	
MONC IT	MONCLER Habillemeent & Accessoires	63.08 EUR	27.4%	19.48	★★★★☆		20.7	16.2%	-5.0%	2.1%	
UHR CH	THE SWATCH GROUP Habillemeent & Accessoires	279.30 CHF	6.2%	16.28	★★★★☆		10.3	10.6%	8.4%	3.1%	
2313 HK	SHENZHU INTL.GP.HDG. Habillemeent & Accessoires	79.10 HKD	-9.9%	15.65	★★★★☆		14.8	16.8%	5.7%	3.2%	
2331 HK	LI NING COMPANY LTD. Habillemeent & Accessoires	41.10 HKD	-39.3%	14.26	★★★★☆		13.7	15.8%	-9.2%	1.9%	
BRBY GB	BURBERRY GROUP Habillemeent & Accessoires	2 118.00 GBP	4.3%	10.33	★★★★☆		14.3	10.7%	-5.1%	2.9%	
PNDORA DK	PANDORA Habillemeent & Accessoires	664.40 DKK	36.1%	8.34	★★★★☆		7.8	9.7%	15.3%	3.0%	
RL US	RALPH LAUREN Habillemeent & Accessoires	128.34 USD	21.5%	8.23	★★★★☆		9.6	11.1%	0.7%	2.7%	
VFC US	V F Habillemeent & Accessoires	19.50 USD	-29.4%	7.43	★★★★☆		7.6	9.3%	-4.5%	6.3%	
LPP PL	LPP SA Habillemeent & Accessoires	14 460.00 PLN	35.8%	6.83	★★★★☆		10.8	17.4%	4.9%	3.3%	
BC IT	BRUNELLO CUCINELLI Habillemeent & Accessoires	76.45 EUR	9.3%	5.89	★★★★☆		37.2	26.3%	-7.7%	1.2%	
BOSS DE	HUGO BOSS AG Habillemeent & Accessoires	73.88 EUR	36.4%	5.67	★★★★☆		12.6	17.8%	5.8%	2.5%	
GIL CA	GILDAN ACTIVEWEAR Habillemeent & Accessoires	41.97 CAD	13.2%	5.59	★★★★☆		9.2	7.4%	0.5%	2.7%	

Lexique - Actions

Évaluation Globale

La notation theScreener est le résultat de plusieurs facteurs: analyses fondamentales, études techniques, mesure de sensibilité et tendance de l'environnement (benchmarks).

La synthèse de tous ces paramètres comprend 5 niveaux:

-  : **Positive**, la quasi-totalité ou la totalité des facteurs sont positifs
-  : **Plutôt Positive**, la majorité des facteurs sont positifs
-  : **Neutre**, équilibre entre les facteurs positifs et négatifs
-  : **Plutôt Négative**, la majorité des facteurs sont négatifs
-  : **Négative**, la quasi-totalité ou la totalité des facteurs sont négatifs

La notation pour les Indices et les Industries comprend 3 niveaux: Positif, Neutre et Négatif.

Nbre de Titres

Il s'agit du nombre de titres analysables qui composent l'indice

Cap Bours en Mdr\$

Il s'agit de la Capitalisation Boursière en Milliards de dollars. Ce chiffre s'obtient en multipliant le prix de l'action d'une société par le nombre total d'actions de cette société. Tous les résultats sont ramenés en USD afin de permettre les comparaisons.

Evaluation

Notre Evaluation indique si un titre se vend cher ou bon marché relativement à son potentiel de croissance (il s'agit de déterminer si l'investisseur paie ou non une prime à la croissance pour ce titre).

Pour apprécier la valeur d'un titre par rapport à son prix actuel, notre Evaluation combine plusieurs critères :

- le prix du titre
- les prévisions bénéficiaires
- la croissance projetée des bénéfices
- les dividendes

Le combinaison de ces critères permet de donner une appréciation de la société.

Nous proposons 5 appréciations, qui vont de fortement sous-évaluée à fortement surévaluée.

Étoiles

Le système de classement des titres adopté par theScreener, qui emploie des étoiles, est conçu pour vous permettre d'identifier à la fois rapidement et facilement des titres de premier choix.

Ce système d'évaluation attribue des étoiles comme suit :

- Tend. rév. bén.
- Evaluation
- Tend. tech. MT
- Performance relative 4 semaines

Par conséquent, un titre peut totaliser un maximum de quatre étoiles.

Le rating le plus faible qu'un titre puisse obtenir est zéro étoile.

Une fois acquises, un titre conserve ses étoiles jusqu'à ce que :

- Tend. rév. bén. devienne négative
- Evaluation devienne négative
- Tend. tech. MT devienne négative
- Perf. relative 4 semaines. Passe au-dessous de -1%

Dividende

Il s'agit du dividende en % estimé pour les 12 prochains mois.

Bien que présentant un même chiffre, le dividende peut afficher 4 couleurs selon la couverture des bénéfices:

- 0%, pas de dividende
- 4%, les dividendes sont couverts (entre 0% et 40% des bénéfices)
- 4%, les dividendes représentent entre 40% et 70% des bénéfices
- 4%, les dividendes sont supérieurs à 70% des bénéfices, ce qui implique que la couverture des dividendes n'est pas garantie.

Tend. Rev. Bén.

La tendance de révision des bénéfices représente le consensus des analystes et est basée sur les révisions des bénéfices par action au cours des sept dernières semaines. Pour garantir la fiabilité des estimations, theScreener n'analyse que les titres couverts par au moins trois analystes.

Des révisions dépassant $\pm 1\%$ sont interprétées comme des tendances positives ou négatives de révision des bénéfices.

Evaluation financière

Les résultats financiers sont notées sur une échelle à trois niveaux (positif, neutre et négatif).

La note globale est basée sur les notes secondaires qui tiennent compte de l'évolution à moyen et long terme ainsi que de la moyenne du secteur.

Prix d'objectif

Le prix d'objectif est une estimation du prix de l'action dans 12 mois.

PE LT

Il s'agit du rapport entre le prix et les bénéfices futurs estimés à long terme.

Croiss. LT

Il s'agit du taux de croissance estimé annuel des bénéfices à long terme (2 à 3 ans).

Tend. Tech. MT

La tendance technique à moyen terme (40 jours) indique la tendance actuelle, qui peut être: positive, neutre ou négative.

Lorsque le prix se situe entre 1,75% au-dessus ou au-dessous de la tendance technique, la tendance est considérée comme neutre.

La tendance technique MT s'inverse lorsque le prix casse cette zone neutre de 1,75%.

Performance (relative) 4 semaines

Ce chiffre, ajusté des dividendes, mesure la performance d'un titre par rapport à son indice national (comparativement à la situation 4 semaines plus tôt). Dans le cas d'un indice, il s'agit de la performance nette sur 4 semaines

Bad News Factor

Pour déterminer le "Bad News Factor" c'est la baisse d'un titre dans des marchés ascendants qui est mesurée. Si le cours d'une valeur baisse pendant que son indice de référence monte, il est considéré que la performance du titre est affectée par une mauvaise nouvelle - d'où le nom, "Bad News Factor".

Sur une base bi-hebdomadaire, les mouvements d'un titre sur une période de 52 semaines glissantes sont mesurés. Chaque fois qu'une valeur baisse pendant que son indice de référence monte, le pourcentage de différence est calculé, intégré à une moyenne annuelle et exprimé en points de base,

- Plus haut est le "Bad News Factor", plus le titre était sensible aux mauvaises nouvelles.
- Plus bas est le "Bad News Factor", moins le titre était sensible aux mauvaises nouvelles.

Bear Market Factor

Pour déterminer le "Bear Market Factor", nous analysons le comportement d'un titre dans les marchés baissiers, d'où le nom, "Bear Market Factor".

Le "Bear Market Factor" exprime en point de base la différence moyenne entre les mouvements du prix de l'action et ceux du marché de référence; cette mesure est effectuée sur 52 semaines glissantes en intervalle bi-hebdomadaire et uniquement lors des séances baissières de l'indice.

Plus le "Bear Market Factor" est élevé, plus la valeur augmente les baisses de marchés.

Un "Bear Market Factor" très négatif signifie que le titre est plus résistant aux pertes dans les marchés baissiers.

Sensibilité

L'évolution du prix des actions est généralement très volatile et peut entraîner une perte totale. Basée sur leur comportement historique, les actions sont classées par niveau de sensibilité. Ces niveaux de sensibilité sont à considérer uniquement en comparaison historique et par rapport à d'autres actions. Retenez que même notées « low sensitivity » (sensibilité faible), les actions restent des investissements à haut risque et peuvent perdre jusqu'à la totalité de leur valeur; les comportements passés ne préjugent pas des performances futures et ne sont pas constants dans le temps.

La "Sensibilité" est déterminée en mesurant le "Bear Market Factor" et le "Bad News Factor" contre son indice de référence.

Il y a trois types de "Sensibilité" :

- Le niveau "Sensibilité faible" où les points sont représentés sur des niveaux plus bas que le point moyen de la référence monde.
- Le niveau "Sensibilité moyenne" où les points sont représentés sur des niveaux plus hauts que le point moyen de la référence monde, mais plus bas qu'une déviation standard.
- Le niveau "Sensibilité élevée" où les points sont représentés sur des niveaux plus haut qu'une déviation standard.

Volatilité

La volatilité mesure les amplitudes de mouvement haussier et baissier d'un titre ou d'un indice.

La volatilité 12 M indique la volatilité moyenne pendant les derniers 12 mois.

Beta

Le Beta est souvent utilisé comme mesure de sensibilité. Lorsqu'il est plus grand que 100, cela signifie qu'un titre est plus volatil que son indice de référence.

Corrélation

La corrélation est le degré de similitude de fluctuation d'un titre par rapport à son indice de référence. Il s'agit en fait du % de mouvements expliqués par le mouvement de l'indice.

Avertissement:

ce rapport vous est proposé à titre d'information uniquement et ne constitue ni ne contient aucune incitation, recommandation ou offre d'achat ou de cession de quelque valeur mobilière que ce soit. Ce rapport a été établi à partir de sources que nous estimons dignes de foi mais n'offre aucune garantie quant à l'exactitude et à l'exhaustivité des informations, appréciations et indications de prix qu'il contient. Les performances passées ne préjugent pas des performances futures.

Si la monnaie d'investissement diffère de la monnaie de l'instrument d'investissement, les fluctuations monétaires peuvent avoir une forte influence sur la performance de l'instrument d'investissement, de sorte que la performance peut être sensiblement supérieure ou inférieure.

Plus d'informations : www.thescreener.com/fr/home/method/