



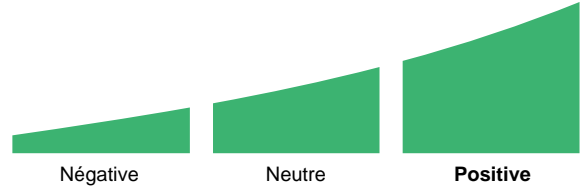
L'indice STOXX600 représente environ 85% de la capitalisation boursière du marché européen avec 583 compagnies suivies régulièrement.

L'indice se traite actuellement proche de son plus haut sur 52 semaines et 11% au-dessus de son plus bas.

Performance depuis le 10 janvier 2023: 7.1% contre 21.4% pour le SP500 et 29.0% pour le NIKKEI225.

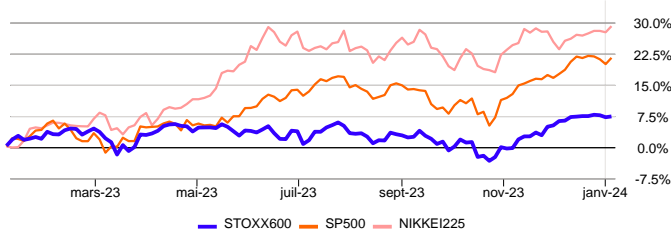
Actuellement, 56.1% des titres sont en tendance haussière.

Évaluation Globale



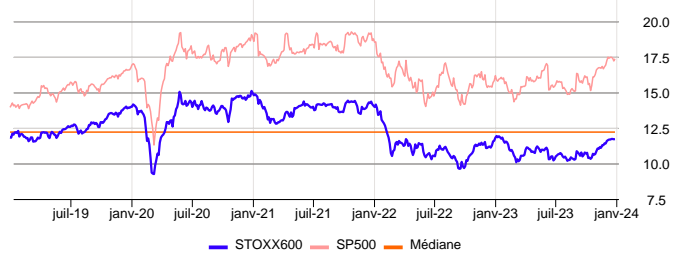
Index	Valeur Indice	Perf YtD	Nbre de Titres	Cap Bours en Mdr\$	Étoiles	Sensibilité	PE LT	Croiss. LT	Perf. 4 sem.	Div.	Evaluation globale
STOXX600 (EP)	477.26	-0.4%	583	14 549.56	★★★★☆	☀️	11.7	9.7%	0.8%	3.7%	📈
SP500 (US)	4 756.50	-0.3%	499	42 551.84	★★★★★	☀️	17.4	15.8%	2.9%	1.5%	📈
NIKKEI225 (JP)	33 763.18	0.9%	222	4 065.92	★★★★★	☀️	12.2	11.5%	3.0%	2.3%	📈

Comparatif 10 janvier 2023 - 9 janvier 2024



Rapport "Prix / Bénéfices Estimés" - Evolution sur 5 ans

L'estimation du rapport "Prix / Bénéfices estimés" (PE) est calculée sur la base des titres sous-jacents. Sur base historique, l'indice s'échange également moins cher actuellement, puisque la médiane se situe à 12.2.



Evaluation du prix ★

Le rapport "Croissance des bénéfices attendus / Bénéfices estimés augmentés du dividende" (G/PE) donne une très bonne image de la valeur d'un indice (Méthode Peter Lynch). Sur la base de cette approche, cet indice semble fortement sous-évalué. Un rapport G/PE supérieur à 0.9 indique que le prix de l'indice intègre un discount à la croissance: -21.5% dans notre cas.

Tendance des révisions bénéficiaires ★

Les analystes révisent à la baisse (-1.0%) leurs prévisions de croissance bénéficiaire par rapport aux précédentes estimations, 7 semaines plus tôt. Cette pression négative est en place depuis le 15 septembre 2023 au prix de 461.9.

Tendance Technique et Performance Relative ★★

La tendance technique à moyen terme (40 jours) est positive depuis le 14 novembre 2023. Le point de renversement technique confirmé est actuellement 4% plus bas.

Checklist

Nyon, 10-janv-2024 06:30 GMT+1

Evaluation globale	Positive
Étoiles	★★★★★ Fort intérêt depuis 17 novembre 2023.
Tend. Rev. Bén.	★ Analystes négatifs depuis le 15 septembre 2023
Evaluation	★ Fortement sous-évalué
Tend. Tech. MT	★ Marché positif depuis le 14 novembre 2023
Perf. 4 sem.	★ Variation positive du prix sur 4 semaines
Sensibilité	☀️ L'indice figure sur le niveau "sensibilité moyenne" depuis le 10 octobre 2023.

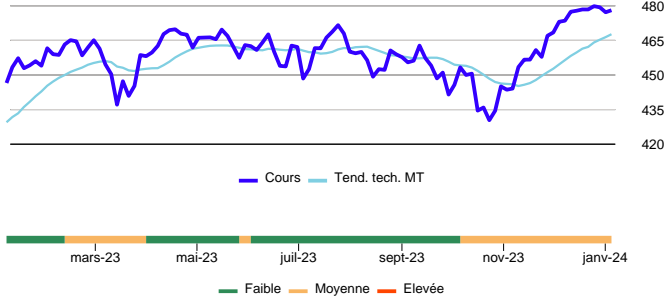
Comparatif 11 janvier 2019 - 9 janvier 2024





Index	Valeur Indice	Perf YtD	Nbre de Titres	Cap Bours en Mdrs\$	Étoiles	Sensibilité	PE LT	Croiss. LT	Perf. 4 sem.	Div.	Evaluation globale
STOXX600 (EP)	477.26	-0.4%	583	14 549.56	★★★★☆		11.7	9.7%	0.8%	3.7%	

Prix & Evolution de la Sensibilité



Volatilité

La volatilité est souvent utilisée comme un facteur de sensibilité. Elle mesure les amplitudes de mouvement haussier et baissier d'un titre ou d'un indice. Plus la volatilité est élevée, plus l'indice est considéré comme sensible.

A la dernière mise à jour, la volatilité mensuelle (3.9%) est inférieure à la moyenne des dernières années (14.4%), les fluctuations de prix à court terme ne sont donc pas de très forte amplitude, ce qui indique une certaine accalmie des marchés.

D'autre part, la volatilité à long terme de 11.7% est sensiblement similaire à celle de l'indice américain SP500 de 13.3%.

Facteur de sensibilité dans les marchés baissiers

Le «Bear Market Factor» mesure le comportement d'un indice dans des phases de marché baissières. Dans ce contexte, l'indice STOXX600 baisse en moyenne dans les mêmes proportions que l'indice TSC_World.

Ce comportement démontre le caractère moyennement sensible de l'indice dans des corrections de marché.

Facteur de sensibilité dans les marchés haussiers

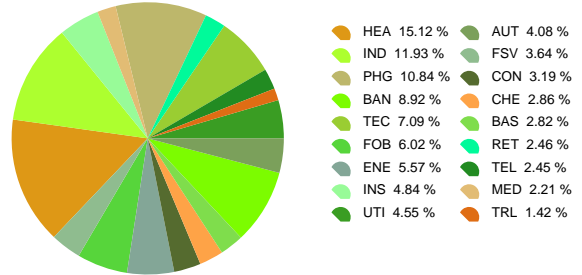
Le «Bad News Factor» mesure les corrections d'un indice dans des phases de marché haussières. Dans cette configuration, le marché sanctionne faiblement l'indice STOXX600 en cas de pressions spécifiques dans cette activité économique.

Lorsque l'indice baisse à contre-courant du marché, il s'écarte en moyenne de -0.67%.

Résumé de l'analyse de sensibilité

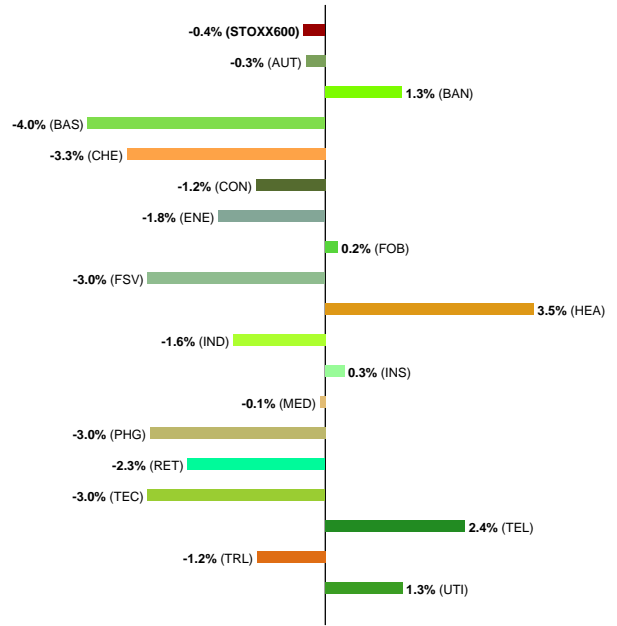
Globalement, l'indice STOXX600 peut être jugé comme moyennement sensible en raison du facteur Bear Market moyen.

Groupes par capitalisation boursière de l'indice STOXX600



Le groupe le plus important en termes de capitalisation, la santé, représente 15.1% de l'indice STOXX600. Par ordre d'importance, viennent ensuite les produits & services industriels avec 11.9% et les produits ménagers & personnels avec 10.8%.

Performances 2024 des groupes de l'indice STOXX600



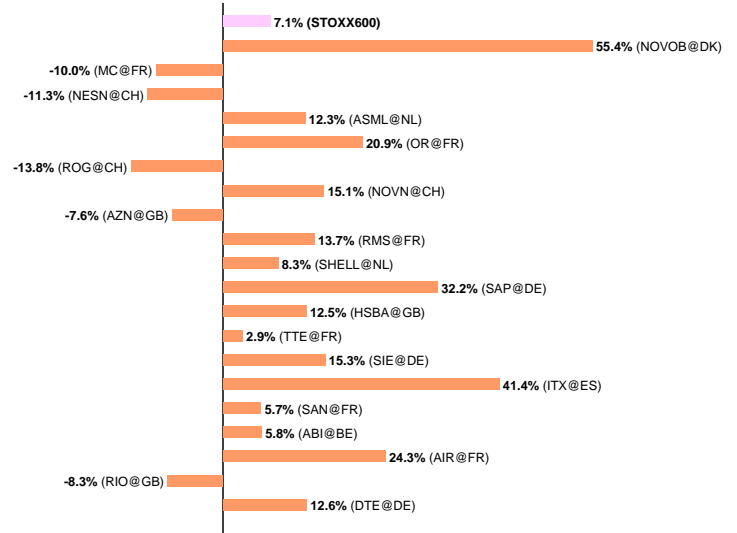
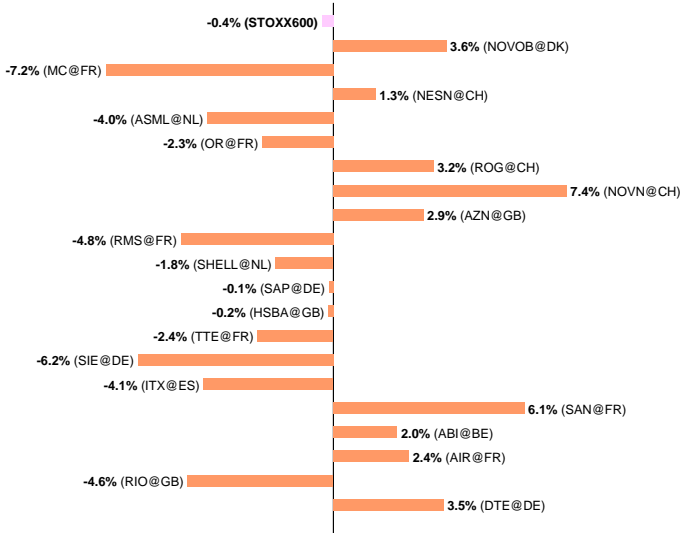
L'indice, STOXX600 a enregistré une variation de -0.4% depuis le début de l'année. Il se compose de 18 groupes dont les variations extrêmes ont été de -4.0% à 3.5%.



Index	Valeur Indice	Perf YtD	Nbre de Titres	Cap Bours en Mdrs\$	Étoiles	Sensibilité	PE LT	Croiss. LT	Perf. 4 sem.	Div.	Evaluation globale
STOXX600 (EP)	477.26	-0.4%	583	14 549.56	★★★★☆		11.7	9.7%	0.8%	3.7%	

Performances 2024 des 20 plus importants titres

Performances sur 12 mois des 20 plus importants titres

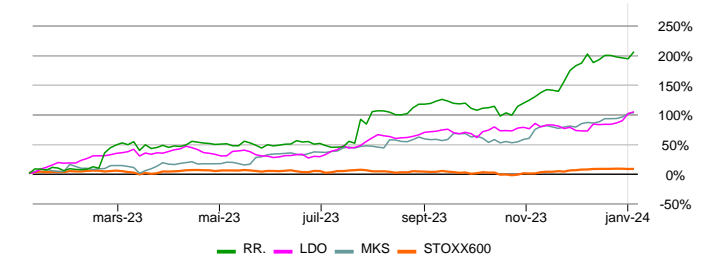
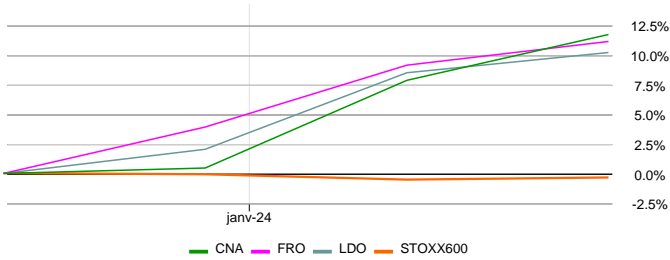


Les détails ainsi que les analyses des titres présentés ci-dessus se trouvent en page 6

Les détails ainsi que les analyses des titres présentés ci-dessus se trouvent en page 6

Top Stocks 2024

Top Stocks 12 mois

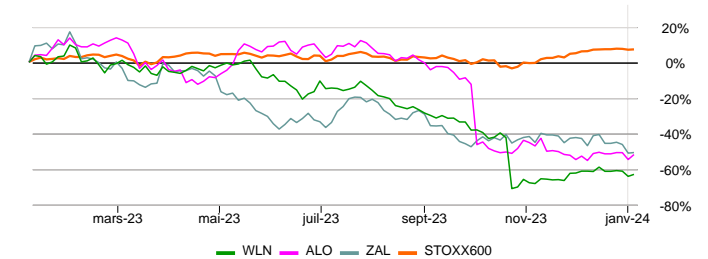
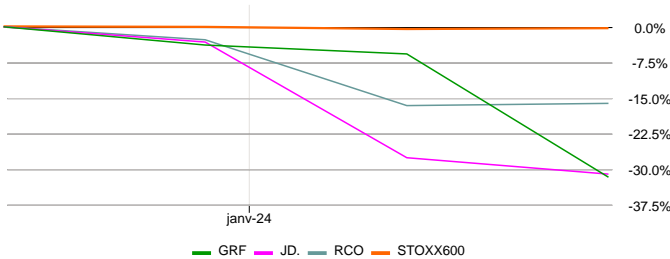


Depuis le début de l'année, la performance de l'indice a été de -0.4%; quant aux 3 meilleurs titres, (CENTRICA (CNA), FRONTLINE (FRO) et LEONARDO (LDO)) leurs performances ont été respectivement de 11.7%, 11.1% et 10.2%.

Depuis 12 mois, la performance de l'indice a été de 7.1%; les 3 meilleurs titres, (ROLLS-ROYCE HOLDINGS PLC (RR.), LEONARDO (LDO) et MARKS & SPENCER (MKS)) ont enregistré respectivement des performances de 205.7%, 104.2% et 102.6%.

Flop Stocks 2024

Flop Stocks 12 mois



GRIFOLS SA (GRF), JD SPORTS FASHION (JD.) et REMY COINTREAU (RCO) avec -31.7%, -31.1% et -16.2% ont enregistré les 3 plus mauvaises performances depuis le début de l'année. Pour l'indice STOXX600, la variation a été de -0.4%.

Les 3 plus mauvaises performances depuis 12 mois ont été enregistré par WORLDLINE (WLN), ALSTOM (ALO) et ZALANDO (ZAL) avec -63.1%, -51.9% et -50.8%. Quant à l'indice STOXX600, il a enregistré une variation de 7.1%.

AUT:Automobiles & Pièces détachée
BAN:Banques
BAS:Matières Premières

CHE:Chimie
CON:Construction & Matériaux
ENE:Energie

FOB:Alimentaire
FSV:Services Financiers
HEA:Santé

IND:Produits & Services Industrie
INS:Assurances
MED:Médias

PHG:Produits Ménagers & Personnel
RET:Commerce de Détail
TEC:Technologie

TEL:Télécommunications
TRL:Voyage & Loisir
UTI:Services aux Collectivités



Les listes ci-dessous présentent une sélection de titres présentant des caractéristiques particulières, intéressantes pour de nombreux investisseurs. **Les propositions ne peuvent pas prendre en considération la situation financière personnelle du lecteur ni son appétence ou son aversion à la prise de risque; la détention d'actions ne saurait non plus être évaluée si elle est adéquate au lecteur. Des alternatives personnalisées doivent être demandées à votre conseiller financier.**

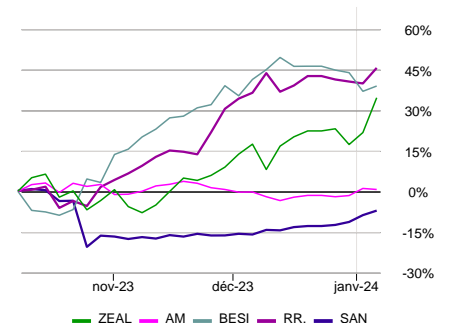
Titres sélectionnés

Nom	Marché	Groupe	Meilleures Evaluations	Plus Défensifs	Hauts Dividendes	Bas PE
ABN AMRO BANK	NL	Banques			✓	
BAE SYSTEMS	GB	Produits & Services Industriels		✓		
BARCLAYS	GB	Banques				✓
BE SEMICONDUCTOR INDUSTRIES	NL	Technologie	✓			
CENTRICA	GB	Services aux Collectivités		✓		
DANSKE BANK	DK	Banques			✓	
DASSAULT AVIATION	FR	Produits & Services Industriels	✓	✓		
DRAX GROUP	GB	Services aux Collectivités				✓
FRONTLINE (OSL)	NO	Energie			✓	
MARKS & SPENCER	GB	Commerce de Détail		✓		
NN GROUP	NL	Assurances			✓	
NOVO NORDISK A/S	DK	Santé		✓		
PORSCHE AUTOMOBIL	DE	Automobiles & Pièces détachées				✓
ROLLS-ROYCE HOLDINGS PLC	GB	Produits & Services Industriels	✓			
SANOFI	FR	Santé	✓			
SOCIETE GENERALE	FR	Banques				✓
SWEDBANK AB	SE	Banques			✓	
VOLKSWAGEN AG	DE	Automobiles & Pièces détachées				✓
ZEALAND PHARMA	DK	Santé	✓			

Meilleure Evaluation Globale

Symbole Marché	Nom Secteur	Prix Devise	Cap Bours en Mdrs\$	Rév. Bén. 7 sem.	Étoiles	Sensibilité	Evaluation globale
ZEAL DK	ZEALAND PHARMA Biotechnologie	408.00 DKK	3.34	80.9%	★★★★★		
AM FR	DASSAULT AVIATION Aéronautique - Espace - Armement	184.10 EUR	16.11	37.8%	★★★★☆		
BESI NL	BE SEMICONDUCTOR INDUSTRIES Semi-Conducteurs	130.90 EUR	11.41	7.7%	★★★★☆		
RR. GB	ROLLS-ROYCE HOLDINGS PLC Aéronautique - Espace - Armement	308.80 GBP	32.70	7.4%	★★★★★		
SAN FR	SANOFI Pharmaceutiques	95.19 EUR	129.40	7.3%	★★★★★		

Evolution sur les 3 derniers mois



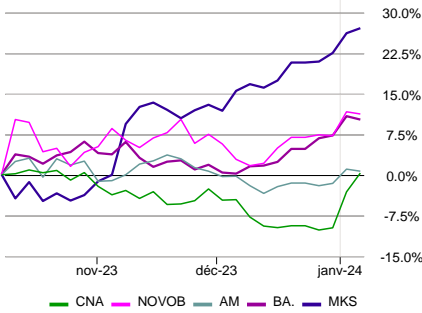
La note globale (Evaluation globale) est une approche multicritères qui permet d'identifier les titres les mieux évalués. Cette appréciation est la composante de facteurs fondamentaux (PE, croissance, révision des bénéfices, dividende, ...), techniques (moyennes mobiles et performance) et de sensibilité (comportement dans les marchés baissiers et sensibilité aux mauvaises nouvelles). Dans le but de présenter la meilleure sélection, seules des sociétés avec une capitalisation boursière supérieure au milliard de dollars et affichant de bonnes évaluations de croissance bénéficiaire sont affichées. En outre, les titres éligibles doivent avoir: un intérêt minimum de 2 étoiles, une évaluation neutre à positive, une sensibilité faible à moyenne. Lorsque les notes globales sont identiques, c'est la révision des bénéfices sur 7 semaines selon les analystes (Rév. Bén. 7 sem.) qui permet de classer les sociétés par ordre d'intérêt.



Index	Valeur Indice	Perf YtD	Nbre de Titres	Cap Bours en Mdr\$	Étoiles	Sensibilité	PE LT	Croiss. LT	Perf. 4 sem.	Div.	Evaluation globale
STOXX600 (EP)	477.26	-0.4%	583	14 549.56	★★★★☆	🌈	11.7	9.7%	0.8%	3.7%	📈

Les titres les plus défensifs

Evolution sur les 3 derniers mois



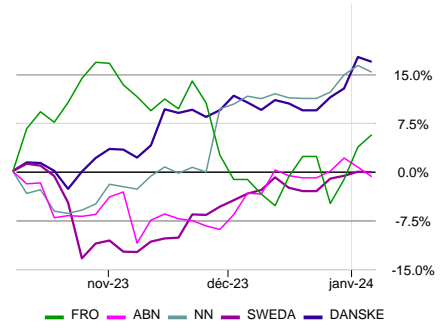
Symbole Marché	Nom Secteur	Prix Devise	Cap Bours en Mdr\$	Bear Market Factor	Étoiles	Sensibilité	Evaluation globale
CNA GB	CENTRICA Distribution de Gaz	157.15 GBp	10.59	-128	★★★★☆	🌈	📈
NOVOB DK	NOVO NORDISK A/S Pharmaceutiques	723.10 DKK	473.11	-126	★★★★☆	🌈	📈
AM FR	DASSAULT AVIATION Aéronautique - Espace - Armement	184.10 EUR	16.11	-123	★★★★☆	🌈	📈
BA GB	BAE SYSTEMS Aéronautique - Espace - Armement	1 146.50 GBp	44.13	-103	★★★★☆	🌈	📈
MKS GB	MARKS & SPENCER Grande Distribution	286.30 GBp	7.29	-103	★★★★☆	🌈	📈

L'évaluation de la sensibilité s'appuie essentiellement sur 2 critères: le "Comportement du titre dans les marchés baissiers" (Bear Market Factor) et la "Sensibilité du titre en cas de mauvaises nouvelles" (Bad News Factor). Le positionnement du titre selon les normes mondiales permet d'attribuer 3 niveaux de sensibilité (faible, moyen et élevé). C'est la composition de ces 2 facteurs qui donne le niveau final et qui permet de présenter une sélection de titres défensifs au marché. Dans le but de présenter une sélection pertinente, seules des sociétés avec une capitalisation boursière supérieure au milliard de dollars et affichant de bonnes évaluations de croissance bénéficiaire sont affichées. En outre, les titres éligibles doivent avoir: un intérêt minimum de 2 étoiles, une évaluation neutre à positive, une sensibilité faible à moyenne. En cas d'égalité, c'est le "Comportement du titre dans les marchés baissiers" qui départagera les valeurs.

Les titres à haut dividende

Symbole Marché	Nom Secteur	Prix Devise	Cap Bours en Mdr\$	Div.	Étoiles	Sensibilité	Evaluation globale
FRO NO	FRONTLINE (OSL) Pétrole : Equipements - Services	225.50 NOK	4.85	13.6%	★★★★☆	🌈	📈
ABN NL	ABN AMRO BANK Banques et Autres Institutions de Créd	13.47 EUR	12.95	8.7%	★★★★☆	🌈	📈
NN NL	NN GROUP Assurances-Vie	36.73 EUR	11.12	8.7%	★★★★☆	🌈	📈
SWEDA SE	SWEDBANK AB Banques et Autres Institutions de Créd	205.30 SEK	22.64	8.3%	★★★★☆	🌈	📈
DANSKE DK	DANSKE BANK Banques et Autres Institutions de Créd	189.25 DKK	23.90	7.7%	★★★★☆	🌈	📈

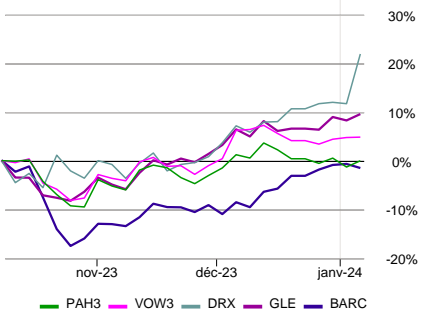
Evolution sur les 3 derniers mois



Outre un dividende important, le titre doit également avoir un ratio de couverture suffisant. On exige ici que le dividende prévu doit être au maximum de 70% des bénéfices escomptés. Dans le but de présenter la meilleure sélection, seules des sociétés avec une capitalisation boursière supérieure au milliard de dollars et affichant de bonnes évaluations de croissance bénéficiaire sont affichées. En outre, les titres éligibles doivent avoir: un intérêt minimum de 2 étoiles, une évaluation neutre à positive et un niveau de sensibilité faible à moyen. En cas d'égalité, c'est le titre offrant le plus haut dividende qui sera favorisé.

Les titres avec les plus faibles PE

Evolution sur les 3 derniers mois



Symbole Marché	Nom Secteur	Prix Devise	Cap Bours en Mdr\$	PE LT	Étoiles	Sensibilité	Evaluation globale
PAH3 DE	PORSCHE AUTOMOBIL Constructeurs Automobiles	46.57 EUR	15.58	2.3	★★★★☆	🌈	📈
VOW3 DE	VOLKSWAGEN AG Constructeurs Automobiles	113.34 EUR	65.04	3.6	★★★★☆	🌈	📈
DRX GB	DRAX GROUP Electricité Conventionnelle	534.40 GBp	2.63	4.2	★★★★☆	🌈	📈
GLE FR	SOCIETE GENERALE Banques et Autres Institutions de Créd	24.75 EUR	19.69	4.3	★★★★☆	🌈	📈
BARC GB	BARCLAYS Banques et Autres Institutions de Créd	154.28 GBp	29.84	4.4	★★★★☆	🌈	📈

Le rapport "cours / bénéfices estimés" (PE) offre une bonne image des valeurs bon marché. Si le PE du titre est beaucoup inférieur au PE de son marché de référence, le titre peut présenter un certain potentiel d'appréciation. Dans le but de présenter une sélection intéressante, seules des sociétés avec une capitalisation boursière supérieure au milliard de dollars et affichant de bonnes évaluations de croissance bénéficiaire sont affichées. En outre, les titres éligibles doivent avoir: un intérêt minimum de 2 étoiles, une évaluation neutre à positive, une sensibilité faible à moyenne. En cas d'égalité de la valeur du PE, c'est la révision des bénéfices sur 7 semaines selon les analystes (Rév. Bén. 7 sem.) qui permet de classer les sociétés.



STOXX600

Europe

Analyse du 10-janv-2024

Prix de Clôture du 09-janv-2024

Index	Valeur Indice	Perf YtD	Nbre de Titres	Cap Bours en Mdrs\$	Étoiles	Sensibilité	PE LT	Croiss. LT	Perf. 4 sem.	Div.	Evaluation globale
STOXX600 (EP)	477.26	-0.4%	583	14 549.56	★★★★☆		11.7	9.7%	0.8%	3.7%	

Les 20 premiers titres classés par capitalisation boursière





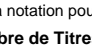
Symbole Marché	Nom Secteur	Prix Devise	Perf YtD	Cap Bours en Mdrs\$	Étoiles	Sensibilité	PE LT	Croiss. LT	Perf. rel. 4 sem.	Div.	Evaluation globale
NOVOB DK	NOVO NORDISK A/S Pharmaceutiques	723.10 DKK	3.6%	473.11	★★★★☆		27.1	23.7%	7.3%	1.5%	
MC FR	LVMH Habillement & Accessoires	680.70 EUR	-7.2%	378.96	★★★★☆		19.4	13.4%	-8.8%	2.2%	
NESN CH	NESTLE SA Produits Alimentaires	98.82 CHF	1.3%	300.35	★★★★☆		18.7	12.1%	-1.0%	3.3%	
ASML NL	ASML HOLDING Semi-Conducteurs	654.50 EUR	-4.0%	286.04	★★★★☆		24.2	22.0%	-1.5%	1.1%	
OR FR	L'OREAL Produits Personnels	440.50 EUR	-2.3%	255.05	★★★★☆		30.9	19.7%	-1.5%	1.6%	
ROG CH	ROCHE HOLDING Pharmaceutiques	252.25 CHF	3.2%	238.87	★★★★☆		11.4	9.2%	-1.6%	3.9%	
NOVN CH	NOVARTIS AG Pharmaceutiques	91.14 CHF	7.4%	220.61	★★★★☆		13.5	9.8%	5.8%	3.6%	
AZN GB	ASTRAZENECA Pharmaceutiques	10 902.00 GBp	2.8%	212.57	★★★★☆		13.5	12.9%	7.2%	2.3%	
RMS FR	HERMES INTERNATIONAL Habillement & Accessoires	1 826.20 EUR	-4.8%	210.21	★★★★☆		38.7	24.6%	-9.3%	0.9%	
SHELL NL	SHELL PLC Pétrole & Gaz Intégrés	29.25 EUR	-1.8%	205.73	★★★★☆		8.1	5.6%	-2.6%	4.3%	
SAP DE	SAP Logiciels	139.28 EUR	-0.1%	177.20	★★★★☆		19.1	18.6%	-6.2%	1.6%	
HSBA GB	HSBC HOLDINGS Banques et Autres Institutions	634.50 GBp	-0.2%	156.49	★★★★☆		6.3	3.4%	2.2%	10.0%	
TTE FR	TOTALENERGIES Pétrole & Gaz Intégrés	60.12 EUR	-2.4%	155.46	★★★★☆		7.2	2.0%	-3.7%	5.1%	
SIE DE	SIEMENS Equipements Électroniques	159.40 EUR	-6.2%	138.74	★★★★☆		11.7	10.8%	-3.7%	3.1%	
ITX ES	INDITEX Distribution Habillement	37.81 EUR	-4.1%	129.63	★★★★☆		18.1	13.6%	-1.7%	4.1%	
SAN FR	SANOFI Pharmaceutiques	95.19 EUR	6.0%	129.40	★★★★☆		9.8	8.3%	7.7%	4.0%	
ABI BE	ANHEUSER-BUSCH INBEV Brasseurs	59.60 EUR	2.0%	128.69	★★★★☆		16.1	16.4%	1.0%	2.0%	
AIR FR	AIRBUS Aéronautique - Espace - Armement	143.12 EUR	2.4%	123.71	★★★★☆		16.6	19.9%	-0.2%	1.8%	
RIO GB	RIO TINTO Minières Diversifiées	5 572.00 GBp	-4.6%	123.18	★★★★☆		10.2	3.0%	0.9%	6.7%	
DTE DE	DEUTSCHE TELEKOM Opérateurs de Télécommunication	22.51 EUR	3.5%	122.60	★★★★☆		10.9	11.3%	-2.0%	3.9%	

Lexique - Actions

Évaluation Globale

La notation theScreener est le résultat de plusieurs facteurs: analyses fondamentales, études techniques, mesure de sensibilité et tendance de l'environnement (benchmarks).

La synthèse de tous ces paramètres comprend 5 niveaux:

-  : **Positive**, la quasi-totalité ou la totalité des facteurs sont positifs
-  : **Plutôt Positive**, la majorité des facteurs sont positifs
-  : **Neutre**, équilibre entre les facteurs positifs et négatifs
-  : **Plutôt Négative**, la majorité des facteurs sont négatifs
-  : **Négative**, la quasi-totalité ou la totalité des facteurs sont négatifs

La notation pour les Indices et les Industries comprend 3 niveaux: Positif, Neutre et Négatif.

Nbre de Titres

Il s'agit du nombre de titres analysables qui composent l'indice

Cap Bours en Mdrs\$

Il s'agit de la Capitalisation Boursière en Milliards de dollars. Ce chiffre s'obtient en multipliant le prix de l'action d'une société par le nombre total d'actions de cette société. Tous les résultats sont ramenés en USD afin de permettre les comparaisons.

Evaluation

Notre Evaluation indique si un titre se vend cher ou bon marché relativement à son potentiel de croissance (il s'agit de déterminer si l'investisseur paie ou non une prime à la croissance pour ce titre).

Pour apprécier la valeur d'un titre par rapport à son prix actuel, notre Evaluation combine plusieurs critères :

- le prix du titre
- les prévisions bénéficiaires
- la croissance projetée des bénéfices
- les dividendes

Le combinaison de ces critères permet de donner une appréciation de la société.

Nous proposons 5 appréciations, qui vont de fortement sous-évaluée à fortement surévaluée.

Étoiles

Le système de classement des titres adopté par theScreener, qui emploie des étoiles, est conçu pour vous permettre d'identifier à la fois rapidement et facilement des titres de premier choix.

Ce système d'évaluation attribue des étoiles comme suit :

- Tend. rév. bén.
- Evaluation
- Tend. tech. MT
- Performance relative 4 semaines

Par conséquent, un titre peut totaliser un maximum de quatre étoiles.

Le rating le plus faible qu'un titre puisse obtenir est zéro étoile.

Une fois acquises, un titre conserve ses étoiles jusqu'à ce que :

- Tend. rév. bén. devienne négative
- Evaluation devienne négative
- Tend. tech. MT devienne négative
- Perf. relative 4 semaines. Passe au-dessous de -1%

Dividende

Il s'agit du dividende en % estimé pour les 12 prochains mois.

Bien que présentant un même chiffre, le dividende peut afficher 4 couleurs selon la couverture des bénéfices:

- 0%, pas de dividende
- 4%, les dividendes sont couverts (entre 0% et 40% des bénéfices)
- 4%, les dividendes représentent entre 40% et 70% des bénéfices
- 4%, les dividendes sont supérieurs à 70% des bénéfices, ce qui implique que la couverture des dividendes n'est pas garantie.

Tend. Rev. Bén.

La tendance de révision des bénéfices représente le consensus des analystes et est basée sur les révisions des bénéfices par action au cours des sept dernières semaines. Pour garantir la fiabilité des estimations, theScreener n'analyse que les titres couverts par au moins trois analystes.

Des révisions dépassant $\pm 1\%$ sont interprétées comme des tendances positives ou négatives de révision des bénéfices.

Evaluation financière

Les résultats financiers sont notées sur une échelle à trois niveaux (positif, neutre et négatif).

La note globale est basée sur les notes secondaires qui tiennent compte de l'évolution à moyen et long terme ainsi que de la moyenne du secteur.

Prix d'objectif

Le prix d'objectif est une estimation du prix de l'action dans 12 mois.

PE LT

Il s'agit du rapport entre le prix est les bénéfices futurs estimés à long terme.

Croiss. LT

Il s'agit du taux de croissance estimé annuel des bénéfices à long terme (2 à 3 ans).

Tend. Tech. MT

La tendance technique à moyen terme (40 jours) indique la tendance actuelle, qui peut être: positive, neutre ou négative.

Lorsque le prix se situe entre 1,75% au-dessus ou au-dessous de la tendance technique, la tendance est considérée comme neutre.

La tendance technique MT s'inverse lorsque le prix casse cette zone neutre de 1,75%.

Performance (relative) 4 semaines

Ce chiffre, ajusté des dividendes, mesure la performance d'un titre par rapport à son indice national (comparativement à la situation 4 semaines plus tôt). Dans le cas d'un indice, il s'agit de la performance nette sur 4 semaines

Bad News Factor

Pour déterminer le "Bad News Factor" c'est la baisse d'un titre dans des marchés ascendants qui est mesurée. Si le cours d'une valeur baisse pendant que son indice de référence monte, il est considéré que la performance du titre est affectée par une mauvaise nouvelle - d'où le nom, "Bad News Factor".

Sur une base bi-hebdomadaire, les mouvements d'un titre sur une période de 52 semaines glissantes sont mesurés. Chaque fois qu'une valeur baisse pendant que son indice de référence monte, le pourcentage de différence est calculé, intégré à une moyenne annuelle et exprimé en points de base,

- Plus haut est le "Bad News Factor", plus le titre était sensible aux mauvaises nouvelles.
- Plus bas est le "Bad News Factor", moins le titre était sensible aux mauvaises nouvelles.

Bear Market Factor

Pour déterminer le "Bear Market Factor", nous analysons le comportement d'un titre dans les marchés baissiers, d'où le nom, "Bear Market Factor".

Le "Bear Market Factor" exprime en point de base la différence moyenne entre les mouvements du prix de l'action et ceux du marché de référence; cette mesure est effectuée sur 52 semaines glissantes en intervalle bi-hebdomadaire et uniquement lors des séances baissières de l'indice.

Plus le "Bear Market Factor" est élevé, plus la valeur augmente les baisses de marchés.

Un "Bear Market Factor" très négatif signifie que le titre est plus résistant aux pertes dans les marchés baissiers.

Sensibilité

L'évolution du prix des actions est généralement très volatile et peut entraîner une perte totale. Basée sur leur comportement historique, les actions sont classées par niveau de sensibilité. Ces niveaux de sensibilité sont à considérer uniquement en comparaison historique et par rapport à d'autres actions. Retenez que même notées « low sensitivity » (sensibilité faible), les actions restent des investissements à haut risque et peuvent perdre jusqu'à la totalité de leur valeur; les comportements passés ne préjugent pas des performances futures et ne sont pas constants dans le temps.

La "Sensibilité" est déterminée en mesurant le "Bear Market Factor" et le "Bad News Factor" contre son indice de référence.

Il y a trois types de "Sensibilité" :

- Le niveau "Sensibilité faible" où les points sont représentés sur des niveaux plus bas que le point moyen de la référence monde.
- Le niveau "Sensibilité moyenne" où les points sont représentés sur des niveaux plus hauts que le point moyen de la référence monde, mais plus bas qu'une déviation standard.
- Le niveau "Sensibilité élevé" où les points sont représentés sur des niveaux plus haut qu'une déviation standard.

Volatilité

La volatilité mesure les amplitudes de mouvement haussier et baissier d'un titre ou d'un indice.

La volatilité 12 M indique la volatilité moyenne pendant les derniers 12 mois.

Beta

Le Beta est souvent utilisé comme mesure de sensibilité. Lorsqu'il est plus grand que 100, cela signifie qu'un titre est plus volatil que son indice de référence.

Corrélation

La corrélation est le degré de similitude de fluctuation d'un titre par rapport à son indice de référence. Il s'agit en fait du % de mouvements expliqués par le mouvement de l'indice.

Avertissement:

ce rapport vous est proposé à titre d'information uniquement et ne constitue ni ne contient aucune incitation, recommandation ou offre d'achat ou de cession de quelque valeur mobilière que ce soit. Ce rapport a été établi à partir de sources que nous estimons dignes de foi mais n'offre aucune garantie quant à l'exactitude et à l'exhaustivité des informations, appréciations et indications de prix qu'il contient. Les performances passées ne préjugent pas des performances futures.

Si la monnaie d'investissement diffère de la monnaie de l'instrument d'investissement, les fluctuations monétaires peuvent avoir une forte influence sur la performance de l'instrument d'investissement, de sorte que la performance peut être sensiblement supérieure ou inférieure.

Plus d'informations : www.thescreener.com/fr/home/method/

Price data, financial ratios and earnings estimates provided by FACTSET. Indexes data provided by EDI.