



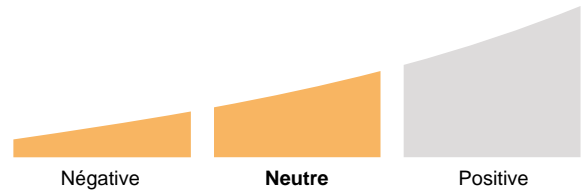
Le secteur Semi-Conducteurs représente environ 30% de la capitalisation boursière du groupe industriel Technologie et environ 7% du marché mondial avec 139 compagnies suivies régulièrement.

Ce secteur se traite actuellement au plus haut sur 52 semaines et 60% au-dessus de son plus bas.

Performance depuis le 7 février 2023 : 52.3% contre 31.6% pour le groupe industriel Technologie et 11.5% pour le TSC_World.

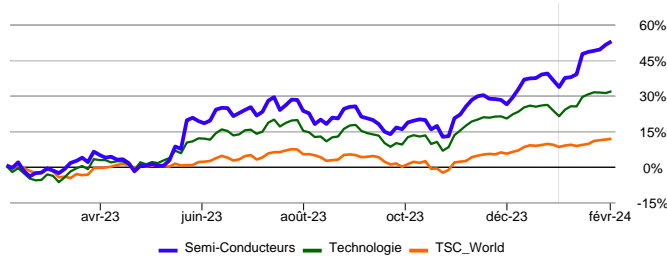
Actuellement, 43.9% des titres sont en tendance haussière.

Évaluation Globale



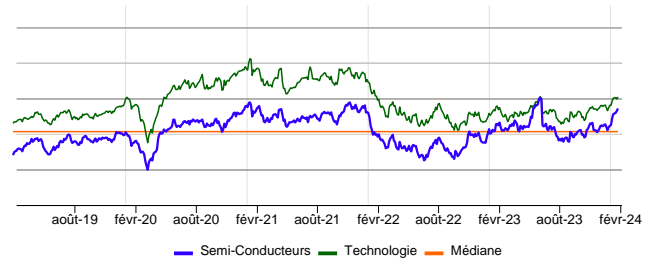
	Valeur Indice	Perf YtD	Nbre de Titres	Cap Bours en Mdr\$	Étoiles	Sensibilité	PE LT	Croiss. LT	Perf. rel. 4 sem.	Div.	Evaluation globale
Semi-Conducteurs (WO)	820.21	9.8%	139	6 872.53	★★★★☆		18.5	28.6%	8.6%	1.2%	
Technologie (WO)	840.05	4.6%	687	23 193.38	★★★★★		20.2	21.3%	3.7%	0.9%	
TSC_World (WO)	455.85	2.0%	6 172	100 608.14	★★★★★		11.6	17.5%	2.6%	2.5%	

Comparatif 7 février 2023 - 6 février 2024



Rapport "Prix / Bénéfices Estimés" - Evolution sur 5 ans

L'estimation du rapport "Prix / Bénéfices estimés" (PE) est calculée sur la base des titres sous-jacents. En comparaison historique, le secteur s'échange significativement plus cher, puisque la médiane se situe à 15.3.



Evaluation du prix ★

Le rapport "Croissance des bénéfices attendus / Bénéfices estimés augmentés du dividende" (G/PE) donne une très bonne image de la valeur d'un secteur (Méthode Peter Lynch). Sur cette base, le secteur semble fortement sous-évalué. Le rapport G/PE supérieur à 1.6 indique souvent que la croissance projetée résulte d'un effet de base. Le secteur est susceptible de traverser une situation de renversement.

Tendance des révisions bénéficiaires ★

Les analystes révisent à la baisse (-1.7%) leurs prévisions de croissance bénéficiaire par rapport aux précédentes estimations, 7 semaines plus tôt. Cette pression négative est en place depuis le 2 février 2024 au niveau de 812.5.

Tendance Technique et Performance ★★

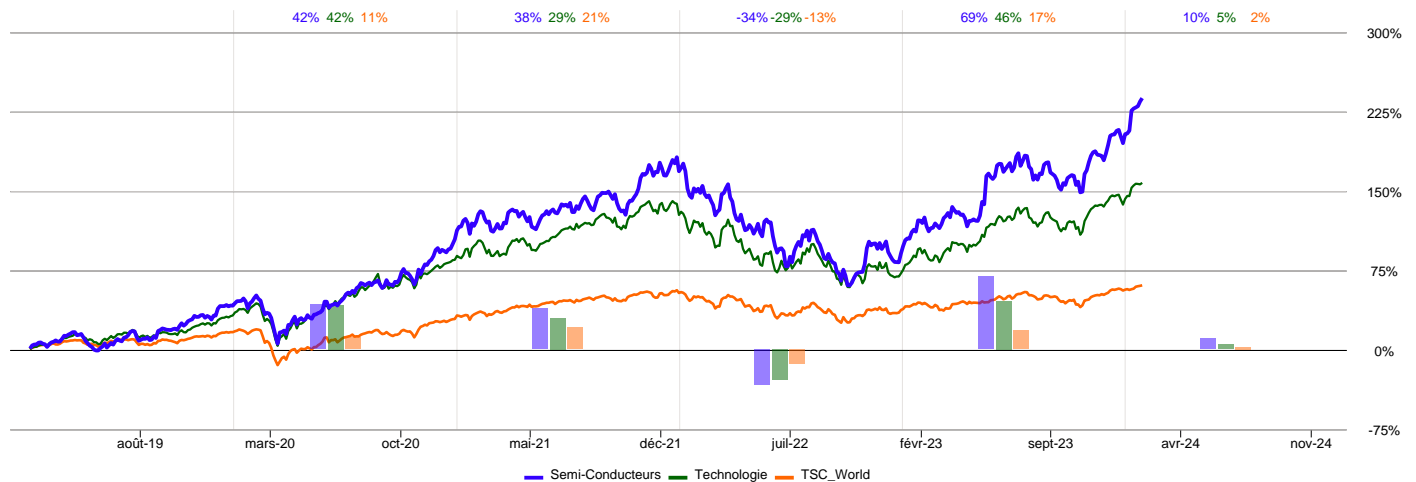
La tendance technique à moyen terme (40 jours) est positive depuis le 3 novembre 2023. Le point de renversement technique confirmé est actuellement 9% plus bas.

Checklist

Nyon, 07-févr-2024 06:30 GMT+1

Evaluation globale		Neutre
Étoiles	★★★★☆	Fort intérêt depuis 2 février 2024.
Tend. Rev. Bén.	★	Analystes négatifs depuis le 2 février 2024
Evaluation	★	Fortement sous-évalué
Tend. Tech. MT	★	Marché positif depuis le 3 novembre 2023
Perf. rel. 4 sem.	★	vs. TSC_World
Sensibilité		L'industrie figure sur le niveau "sensibilité élevée" depuis le 3 novembre 2023.

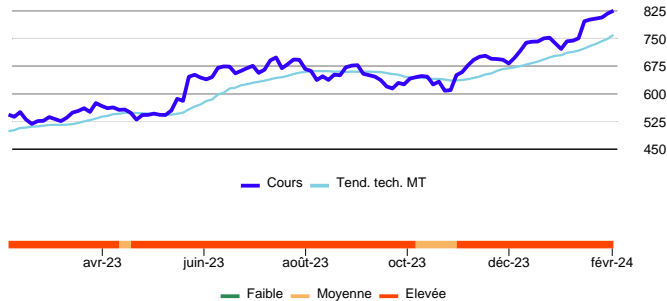
Comparatif 8 février 2019 - 6 février 2024



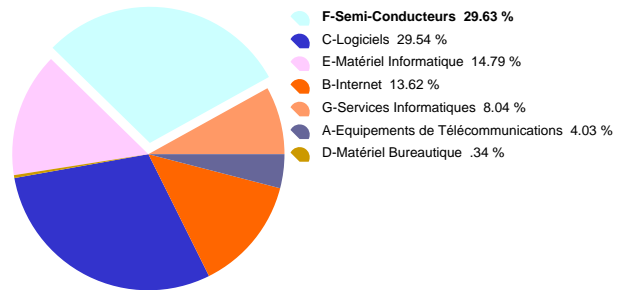


	Valeur Indice	Perf YtD	Nbre de Titres	Cap Bours en Mdrs\$	Étoiles	Sensibilité	PE LT	Croiss. LT	Perf. rel. 4 sem.	Div.	Evaluation globale
Semi-Conducteurs (WO)	820.21	9.8%	139	6 872.53	★★★★☆		18.5	28.6%	8.6%	1.2%	

Prix & Evolution de la Sensibilité



Répartition par secteur du groupe Technologie



Volatilité

La volatilité est aussi utilisée comme un facteur de sensibilité. Elle mesure les amplitudes de mouvement haussier et baissier d'un titre ou d'un indice. Plus la volatilité est élevée, plus le secteur peut être considéré comme sensible.

À la dernière mise à jour, la volatilité mensuelle (19.7%) étant inférieure à la moyenne des dernières années (23.4%), les fluctuations de prix à court terme ne sont donc pas de très forte amplitude, ceci indique une certaine accalmie des marchés.

D'autre part, la volatilité à long terme 23.9% du secteur est nettement supérieure à celle du groupe Technologie (17.4%), reflétant des variations de prix beaucoup plus importantes au niveau du secteur qu'au niveau du groupe auquel il appartient.

Sensibilité dans les marchés baissiers

Le «Bear Market Factor» mesure le comportement d'un secteur dans des phases de marché baissières. Dans ce contexte, le secteur Semi-Conducteurs tend en moyenne à amplifier les baisses de l'indice TSC_World.

Ce comportement démontre le caractère très sensible dans des corrections de marché. Le secteur Semi-Conducteurs tend en moyenne à amplifier les baisses de l'indice de 0.11%.

Sensibilité dans les marchés haussiers

Le «Bad News Factor» mesure les corrections d'un secteur dans des phases de marché haussières. Dans cette configuration, le marché sanctionne faiblement le secteur Semi-Conducteurs en cas de pressions spécifiques dans cette activité économique.

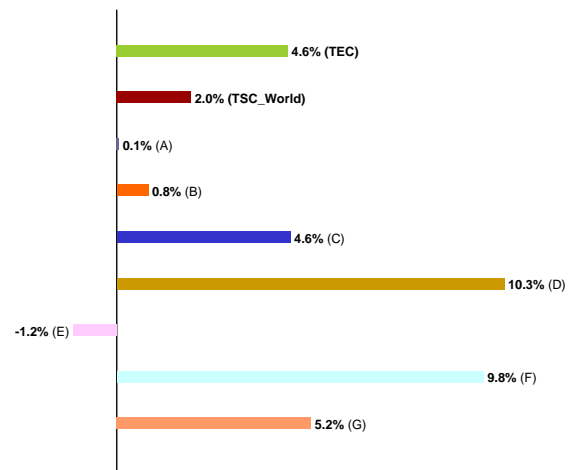
Lorsque le secteur baisse à contre-courant du marché, il s'écarte en moyenne de -1.30%.

Résumé de l'analyse de sensibilité

Globalement, le secteur Semi-Conducteurs peut être jugé comme très sensible en raison du facteur Bear Market élevé.

Le secteur le plus important en termes de capitalisation, Semi-conducteurs, représente 29.6% du groupe Technologie. Par ordre d'importance, viennent ensuite les secteurs Logiciels avec 29.5% et Informatique Hardware avec 14.8%.

Evolution 2024 des secteurs



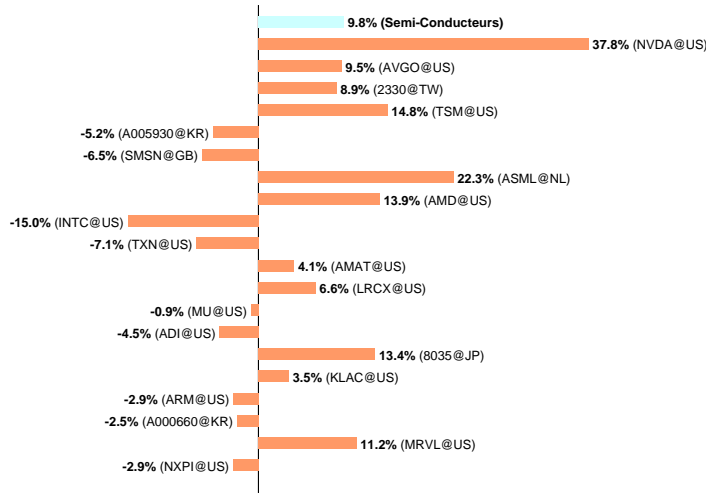
Le secteur, Semi-Conducteurs, a enregistré une variation de 9.8% depuis le début de l'année alors que le groupe Technologie a évolué de 4.6%. Ce groupe industriel se compose de 7 secteurs dont les variations extrêmes ont été de -1.2% à 10.3%.



	Valeur Indice	Perf YtD	Nbre de Titres	Cap Bours en Mdrs\$	Étoiles	Sensibilité	PE LT	Croiss. LT	Perf. rel. 4 sem.	Div.	Evaluation globale
Semi-Conducteurs (WO)	820.21	9.8%	139	6 872.53	★★★★☆		18.5	28.6%	8.6%	1.2%	

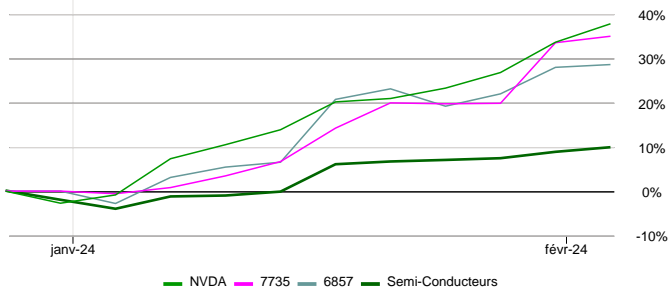
Les performances des 20 plus importants titres du secteur, sont présentées ci-dessous.

Performance depuis le début de l'année



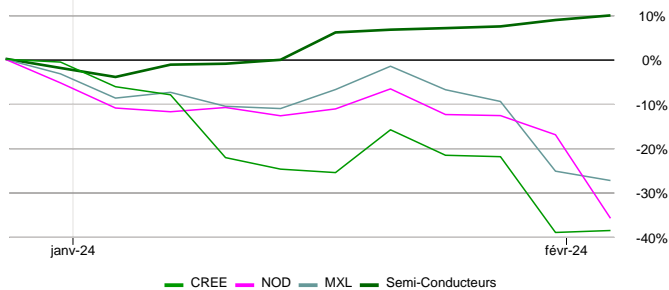
Les détails ainsi que les analyses des titres présentés ci-dessus se trouvent en page 6

Top Stocks 2024



Depuis le début de l'année, la performance du secteur a été de 9.8%; quant aux 3 meilleurs titres, (NVIDIA (NVDA), SCREEN HOLDINGS (7735) et ADVANTEST (6857)) leurs performances ont été respectivement de 37.8%, 35.0% et 28.6%.

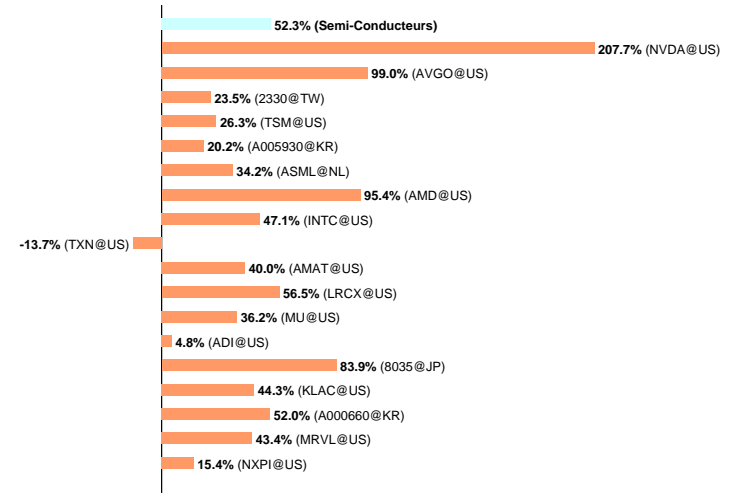
Flop Stocks 2024



WOLFSPPEED (CREE), NORDIC SEMICONDUCTOR (NOD) et MAXLINEAR (MXL) avec -38.6%, -35.9% et -27.4% ont enregistré les 3 plus mauvaises performances depuis le début de l'année. Pour le secteur Semi-Conducteurs, la variation a été de 9.8%.

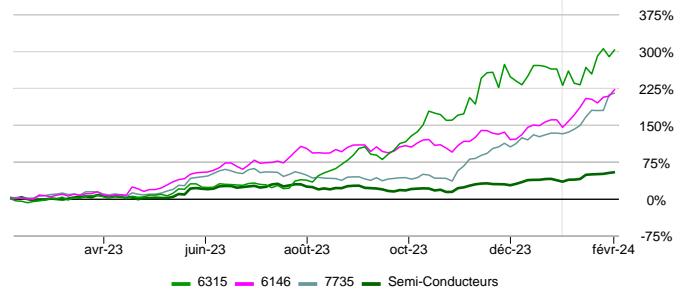
Seules des sociétés avec une capitalisation boursière supérieure à 500 millions de dollars sont mentionnées

Performance sur 12 mois



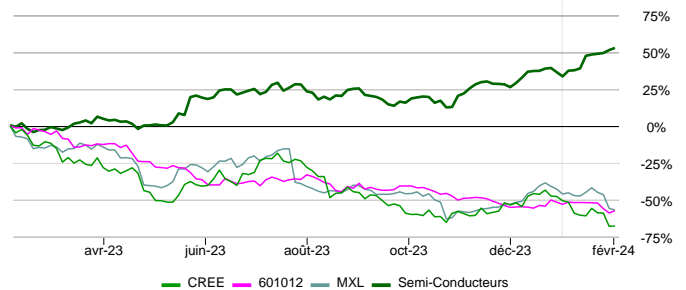
Les détails ainsi que les analyses des titres présentés ci-dessus se trouvent en page 6

Top Stocks 12 mois



Depuis 12 mois, la performance du secteur a été de 52.3%; les 3 meilleurs titres, (TOWA (6315), DISCO (6146) et SCREEN HOLDINGS (7735)) ont enregistré respectivement des performances de 302.8%, 222.2% et 214.2%.

Flop Stocks 12 mois



Les 3 plus mauvaises performances depuis 12 mois ont été enregistré par WOLFSPPEED (CREE), LONGI GREEN ENERGY T (601012) et MAXLINEAR (MXL) avec -67.8%, -57.4% et -57.1%. Quant au secteur Semi-Conducteurs, il a enregistré une variation de 52.3%.



Les listes ci-dessous présentent une sélection de titres présentant des caractéristiques particulières, intéressantes pour de nombreux investisseurs. **Les propositions ne peuvent pas prendre en considération la situation financière personnelle du lecteur ni son appétence ou son aversion à la prise de risque; la détention d'actions ne saurait non plus être évaluée si elle est adéquate au lecteur. Des alternatives personnalisées doivent être demandées à votre conseiller financier.**

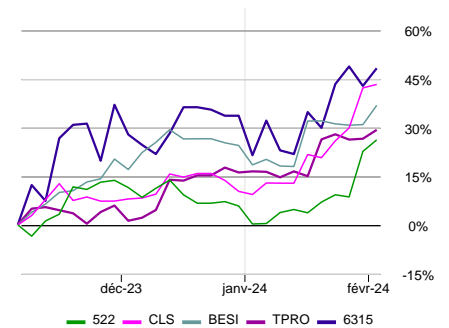
Titres sélectionnés

Nom	Marché	Groupe	Meilleures Evaluations	Plus Défensifs	Hauts Dividendes	Bas PE
ARROW ELECTRONICS	US	Technologie				✓
ASE TECHNOLOGY HOLDING	TW	Technologie				✓
ASMPT	HK	Technologie	✓	✓		
BE SEMICONDUCTOR INDUSTRIES	NL	Technologie	✓			
CELESTICA INC.	CA	Technologie	✓	✓		✓
CELESTICA INC.	US	Technologie				✓
POWERTECH TECHNOLOGY	TW	Technologie			✓	
SILICON MOTION TECH.CORP	US	Technologie			✓	
SK HYNIX	KR	Technologie				✓
TECHNOPROBE SPA	IT	Technologie	✓	✓		
TOWA	JP	Technologie	✓	✓		
WPG HOLDINGS	TW	Technologie		✓		

Les titres les mieux évalués

Symbole Marché	Nom Secteur	Prix Devise	Cap Bours en Mdr\$	Rév. Bén. 7 sem.	Étoiles	Sensibilité	Evaluation globale
522 HK	ASMPT Semi-Conducteurs	87.70 HKD	4.56	11.5%	★★★★★		
CLS CA	CELESTICA INC. Semi-Conducteurs	48.90 CAD	4.40	10.0%	★★★★★		
BESI NL	BE SEMICONDUCTOR INDUSTRIES Semi-Conducteurs	149.00 EUR	12.61	2.7%	★★★★★		
TPRO IT	TECHNOPROBE SPA Semi-Conducteurs	9.50 EUR	6.01	-3.1%	★★★★★		
6315 JP	TOWA Semi-Conducteurs	7 910.00 JPY	1.28	-9.8%	★★★★★		

Evolution sur les 3 derniers mois



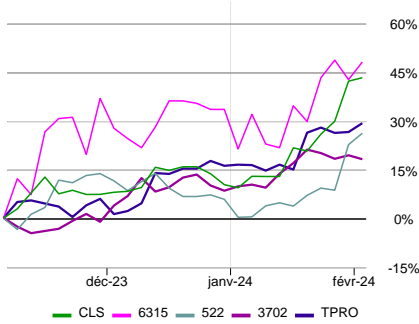
La note globale (Evaluation globale) est une approche multicritères qui permet d'identifier les titres les mieux évalués. Cette appréciation est la composante de facteurs fondamentaux (PE, croissance, révision des bénéfices, dividende, ...), techniques (moyennes mobiles et performance) et de sensibilité (comportement dans les marchés baissiers et sensibilité aux mauvaises nouvelles). Dans le but de présenter la meilleure sélection, seules des sociétés avec une capitalisation boursière supérieure au milliard de dollars et affichant de bonnes évaluations de croissance bénéficiaire sont affichées. En outre, les titres éligibles doivent avoir: un intérêt minimum de 2 étoiles, une évaluation neutre à positive, une sensibilité faible à moyenne. Lorsque les notes globales sont identiques, c'est la révision des bénéfices sur 7 semaines selon les analystes (Rév. Bén. 7 sem.) qui permet de classer les sociétés par ordre d'intérêt.



	Valeur Indice	Perf YtD	Nbre de Titres	Cap Bours en Mdr\$	Étoiles	Sensibilité	PE LT	Croiss. LT	Perf. rel. 4 sem.	Div.	Evaluation globale
Semi-Conducteurs (WO)	820.21	9.8%	139	6 872.53	★★★★☆		18.5	28.6%	8.6%	1.2%	

Les titres les plus défensifs

Evolution sur les 3 derniers mois



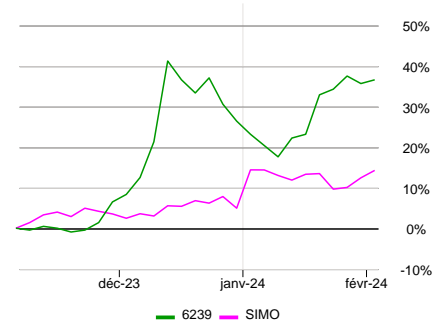
Symbole Marché	Nom Secteur	Prix Devise	Cap Bours en Mdr\$	Bear Market Factor	Étoiles	Sensibilité	Evaluation globale
CLS CA	CELESTICA INC. Semi-Conducteurs	48.90 CAD	4.40	-165	★★★★☆		
6315 JP	TOWA Semi-Conducteurs	7 910.00 JPY	1.28	-159	★★★★☆		
522 HK	ASMPY Semi-Conducteurs	87.70 HKD	4.56	-128	★★★★☆		
3702 TW	WPG HOLDINGS Semi-Conducteurs	87.60 TWD	4.69	-112	★★★★☆		
TPRO IT	TECHNOPROBE SPA Semi-Conducteurs	9.50 EUR	6.01	-105	★★★★☆		

L'évaluation de la sensibilité s'appuie essentiellement sur 2 critères: le "Comportement du titre dans les marchés baissiers" (Bear Market Factor) et la "Sensibilité du titre en cas de mauvaises nouvelles" (Bad News Factor). Le positionnement du titre selon les normes mondiales permet d'attribuer 3 niveaux de sensibilité (faible, moyen et élevé). C'est la composition de ces 2 facteurs qui donne le niveau final et qui permet de présenter une sélection de titres défensifs au marché. Dans le but de présenter une sélection pertinente, seules des sociétés avec une capitalisation boursière supérieure au milliard de dollars et affichant de bonnes évaluations de croissance bénéficiaire sont affichées. En outre, les titres éligibles doivent avoir: un intérêt minimum de 2 étoiles, une évaluation neutre à positive, une sensibilité faible à moyenne. En cas d'égalité, c'est le "Comportement du titre dans les marchés baissiers" qui départagera les valeurs.

Les titres à haut dividende

Symbole Marché	Nom Secteur	Prix Devise	Cap Bours en Mdr\$	Div.	Étoiles	Sensibilité	Evaluation globale
6239 TW	POWERTECH TECHNOLOGY Semi-Conducteurs	147.50 TWD	3.53	4.6%	★★★★☆		
SIMO US	SILICON MOTION TECH.CORP Semi-Conducteurs	64.93 USD	2.15	3.1%	★★★★☆		

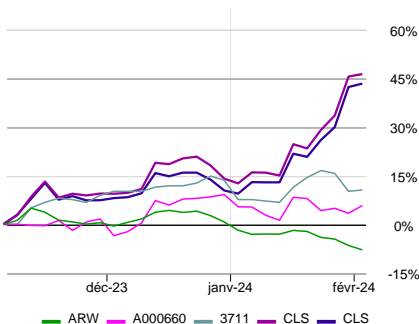
Evolution sur les 3 derniers mois



Outre un dividende important, le titre doit également avoir un ratio de couverture suffisant. On exige ici que le dividende prévu doit être au maximum de 70% des bénéfices escomptés. Dans le but de présenter la meilleure sélection, seules des sociétés avec une capitalisation boursière supérieure au milliard de dollars et affichant de bonnes évaluations de croissance bénéficiaire sont affichées. En outre, les titres éligibles doivent avoir: un intérêt minimum de 2 étoiles, une évaluation neutre à positive et un niveau de sensibilité faible à moyen. En cas d'égalité, c'est le titre offrant le plus haut dividende qui sera favorisé.

Les titres avec les plus faibles PE

Evolution sur les 3 derniers mois



Symbole Marché	Nom Secteur	Prix Devise	Cap Bours en Mdr\$	PE LT	Étoiles	Sensibilité	Evaluation globale
ARW US	ARROW ELECTRONICS Semi-Conducteurs	109.70 USD	5.95	6.2	★★★★☆		
A000660 KR	SK HYNIX Semi-Conducteurs	138 000.00 KRW	68.50	6.3	★★★★☆		
3711 TW	ASE TECHNOLOGY HOLDING Semi-Conducteurs	130.00 TWD	17.89	10.3	★★★★☆		
CLS US	CELESTICA INC. Semi-Conducteurs	36.26 USD	4.40	10.6	★★★★☆		
CLS CA	CELESTICA INC. Semi-Conducteurs	48.90 CAD	4.40	10.8	★★★★☆		

Le rapport "cours / bénéfices estimés" (PE) offre une bonne image des valeurs bon marché. Si le PE du titre est beaucoup inférieur au PE de son marché de référence, le titre peut présenter un certain potentiel d'appréciation. Dans le but de présenter une sélection intéressante, seules des sociétés avec une capitalisation boursière supérieure au milliard de dollars et affichant de bonnes évaluations de croissance bénéficiaire sont affichées. En outre, les titres éligibles doivent avoir: un intérêt minimum de 2 étoiles, une évaluation neutre à positive, une sensibilité faible à moyenne. En cas d'égalité de la valeur du PE, c'est la révision des bénéfices sur 7 semaines selon les analystes (Rév. Bén. 7 sem.) qui permet de classer les sociétés.



	Valeur Indice	Perf YtD	Nbre de Titres	Cap Bours en Mdr\$	Étoiles	Sensibilité	PE LT	Croiss. LT	Perf. rel. 4 sem.	Div.	Evaluation globale
Semi-Conducteurs (WO)	820.21	9.8%	139	6 872.53	★★★★☆		18.5	28.6%	8.6%	1.2%	

Les 20 premiers titres classés par capitalisation boursière






Symbole Marché	Nom Secteur	Prix Devise	Perf YtD	Cap Bours en Mdr\$	Étoiles	Sensibilité	PE LT	Croiss. LT	Perf. rel. 4 sem.	Div.	Evaluation globale
NVDA US	NVIDIA Semi-Conducteurs	682.23 USD	37.8%	1 712.50	★★★★☆		28.2	35.1%	26.6%	0.0%	
AVGO US	BROADCOM Semi-Conducteurs	1 222.65 USD	9.5%	581.95	★★★★☆		21.0	18.4%	9.8%	1.8%	
2330 TW	TAIWAN SEMICON.MNFG. Semi-Conducteurs	646.00 TWD	8.9%	534.56	★★★★☆		13.6	17.0%	7.8%	2.2%	
TSM US	TAIWAN SEMICONDUCTOR Semi-Conducteurs	119.38 USD	14.8%	534.56	★★★★★		15.6	18.1%	12.8%	1.9%	
A005930 KR	SAMSUNG ELECTRONICS Semi-Conducteurs	74 400.00 KRW	-5.2%	371.84	★★★★☆		12.0	42.5%	-3.6%	1.9%	
SMSN GB	SAMSUNG ELECTRONICS Semi-Conducteurs	1 401.00 USD	-6.5%	371.84	★★★★☆		12.0	42.8%	-5.8%	1.9%	
ASML NL	ASML HOLDING Semi-Conducteurs	833.80 EUR	22.3%	350.74	★★★★★		24.4	23.3%	25.8%	0.8%	
AMD US	ADVANCED MICRO DEVICES Semi-Conducteurs	167.88 USD	13.9%	281.52	★★★★★		30.1	36.8%	10.8%	0.0%	
INTC US	INTEL Semi-Conducteurs	42.74 USD	-14.9%	180.83	★★★★☆		21.7	35.6%	-15.8%	1.2%	
TXN US	TEXAS INSTRUMENTS Semi-Conducteurs	158.37 USD	-7.1%	144.49	★★★★☆		28.4	14.6%	-10.0%	3.3%	
AMAT US	APPLIED MATERIALS Semi-Conducteurs	168.70 USD	4.1%	142.36	★★★★☆		18.7	13.3%	7.3%	0.8%	
LRCX US	LAM RESEARCH Semi-Conducteurs	834.62 USD	6.6%	111.61	★★★★☆		23.3	17.2%	6.2%	1.0%	
MU US	MICRON TECHNOLOGY Semi-Conducteurs	84.60 USD	-0.9%	96.02	★★★★☆		11.0	376.0%	-4.4%	0.5%	
ADI US	ANALOG DEVICES Semi-Conducteurs	189.71 USD	-4.5%	95.48	★★★★☆		21.7	11.4%	-3.6%	2.0%	
8035 JP	TOKYO ELECTRON Semi-Conducteurs	28 630.00 JPY	13.4%	89.28	★★★★★		25.4	24.9%	7.8%	1.5%	
KLAC US	KLA Semi-Conducteurs	601.62 USD	3.5%	83.15	★★★★☆		21.3	16.3%	3.0%	1.0%	
ARM US	ARM HOLDINGS Semi-Conducteurs	72.98 USD	-2.9%	75.12	★★★★☆		42.1	34.3%	-3.8%	0.0%	
A000660 KR	SK HYNIX Semi-Conducteurs	138 000.00 KRW	-2.5%	68.50	★★★★☆		6.3	66.2%	0.6%	0.9%	
MRVL US	MARVELL TECHNOLOGY Semi-Conducteurs	67.08 USD	11.2%	57.94	★★★★★		23.8	30.0%	0.6%	0.4%	
NXPI US	NXP SEMICONDUCTORS Semi-Conducteurs	223.00 USD	-2.9%	56.97	★★★★☆		14.4	10.7%	1.1%	2.0%	

Lexique - Actions

Évaluation Globale

La notation theScreener est le résultat de plusieurs facteurs: analyses fondamentales, études techniques, mesure de sensibilité et tendance de l'environnement (benchmarks).

La synthèse de tous ces paramètres comprend 5 niveaux:

-  : **Positive**, la quasi-totalité ou la totalité des facteurs sont positifs
-  : **Plutôt Positive**, la majorité des facteurs sont positifs
-  : **Neutre**, équilibre entre les facteurs positifs et négatifs
-  : **Plutôt Négative**, la majorité des facteurs sont négatifs
-  : **Négative**, la quasi-totalité ou la totalité des facteurs sont négatifs

La notation pour les Indices et les Industries comprend 3 niveaux: Positif, Neutre et Négatif.

Nbre de Titres

Il s'agit du nombre de titres analysables qui composent l'indice

Cap Bours en Mdrs\$

Il s'agit de la Capitalisation Boursière en Milliards de dollars. Ce chiffre s'obtient en multipliant le prix de l'action d'une société par le nombre total d'actions de cette société. Tous les résultats sont ramenés en USD afin de permettre les comparaisons.

Evaluation

Notre Evaluation indique si un titre se vend cher ou bon marché relativement à son potentiel de croissance (il s'agit de déterminer si l'investisseur paie ou non une prime à la croissance pour ce titre).

Pour apprécier la valeur d'un titre par rapport à son prix actuel, notre Evaluation combine plusieurs critères :

- le prix du titre
- les prévisions bénéficiaires
- la croissance projetée des bénéfices
- les dividendes

Le combinaison de ces critères permet de donner une appréciation de la société.

Nous proposons 5 appréciations, qui vont de fortement sous-évaluée à fortement surévaluée.

Étoiles

Le système de classement des titres adopté par theScreener, qui emploie des étoiles, est conçu pour vous permettre d'identifier à la fois rapidement et facilement des titres de premier choix.

Ce système d'évaluation attribue des étoiles comme suit :

- Tend. rév. bén.
- Evaluation
- Tend. tech. MT
- Performance relative 4 semaines

Par conséquent, un titre peut totaliser un maximum de quatre étoiles.

Le rating le plus faible qu'un titre puisse obtenir est zéro étoile.

Une fois acquises, un titre conserve ses étoiles jusqu'à ce que :

- Tend. rév. bén. devienne négative
- Evaluation devienne négative
- Tend. tech. MT devienne négative
- Perf. relative 4 semaines. Passe au-dessous de -1%

Dividende

Il s'agit du dividende en % estimé pour les 12 prochains mois.

Bien que présentant un même chiffre, le dividende peut afficher 4 couleurs selon la couverture des bénéfices:

- 0%, pas de dividende
- 4%, les dividendes sont couverts (entre 0% et 40% des bénéfices)
- 4%, les dividendes représentent entre 40% et 70% des bénéfices
- 4%, les dividendes sont supérieurs à 70% des bénéfices, ce qui implique que la couverture des dividendes n'est pas garantie.

Tend. Rev. Bén.

La tendance de révision des bénéfices représente le consensus des analystes et est basée sur les révisions des bénéfices par action au cours des sept dernières semaines. Pour garantir la fiabilité des estimations, theScreener n'analyse que les titres couverts par au moins trois analystes.

Des révisions dépassant $\pm 1\%$ sont interprétées comme des tendances positives ou négatives de révision des bénéfices.

Evaluation financière

Les résultats financiers sont notées sur une échelle à trois niveaux (positif, neutre et négatif).

La note globale est basée sur les notes secondaires qui tiennent compte de l'évolution à moyen et long terme ainsi que de la moyenne du secteur.

Prix d'objectif

Le prix d'objectif est une estimation du prix de l'action dans 12 mois.

PE LT

Il s'agit du rapport entre le prix et les bénéfices futurs estimés à long terme.

Croiss. LT

Il s'agit du taux de croissance estimé annuel des bénéfices à long terme (2 à 3 ans).

Tend. Tech. MT

La tendance technique à moyen terme (40 jours) indique la tendance actuelle, qui peut être: positive, neutre ou négative.

Lorsque le prix se situe entre 1,75% au-dessus ou au-dessous de la tendance technique, la tendance est considérée comme neutre.

La tendance technique MT s'inverse lorsque le prix casse cette zone neutre de 1,75%.

Performance (relative) 4 semaines

Ce chiffre, ajusté des dividendes, mesure la performance d'un titre par rapport à son indice national (comparativement à la situation 4 semaines plus tôt). Dans le cas d'un indice, il s'agit de la performance nette sur 4 semaines

Bad News Factor

Pour déterminer le "Bad News Factor" c'est la baisse d'un titre dans des marchés ascendants qui est mesurée. Si le cours d'une valeur baisse pendant que son indice de référence monte, il est considéré que la performance du titre est affectée par une mauvaise nouvelle - d'où le nom, "Bad News Factor".

Sur une base bi-hebdomadaire, les mouvements d'un titre sur une période de 52 semaines glissantes sont mesurés. Chaque fois qu'une valeur baisse pendant que son indice de référence monte, le pourcentage de différence est calculé, intégré à une moyenne annuelle et exprimé en points de base,

- Plus haut est le "Bad News Factor", plus le titre était sensible aux mauvaises nouvelles.
- Plus bas est le "Bad News Factor", moins le titre était sensible aux mauvaises nouvelles.

Bear Market Factor

Pour déterminer le "Bear Market Factor", nous analysons le comportement d'un titre dans les marchés baissiers, d'où le nom, "Bear Market Factor".

Le "Bear Market Factor" exprime en point de base la différence moyenne entre les mouvements du prix de l'action et ceux du marché de référence; cette mesure est effectuée sur 52 semaines glissantes en intervalle bi-hebdomadaire et uniquement lors des séances baissières de l'indice.

Plus le "Bear Market Factor" est élevé, plus la valeur augmente les baisses de marchés.

Un "Bear Market Factor" très négatif signifie que le titre est plus résistant aux pertes dans les marchés baissiers.

Sensibilité

L'évolution du prix des actions est généralement très volatile et peut entraîner une perte totale. Basée sur leur comportement historique, les actions sont classées par niveau de sensibilité. Ces niveaux de sensibilité sont à considérer uniquement en comparaison historique et par rapport à d'autres actions. Retenez que même notées « low sensitivity » (sensibilité faible), les actions restent des investissements à haut risque et peuvent perdre jusqu'à la totalité de leur valeur; les comportements passés ne préjugent pas des performances futures et ne sont pas constants dans le temps.

La "Sensibilité" est déterminée en mesurant le "Bear Market Factor" et le "Bad News Factor" contre son indice de référence.

Il y a trois types de "Sensibilité" :

- Le niveau "Sensibilité faible" où les points sont représentés sur des niveaux plus bas que le point moyen de la référence monde.
- Le niveau "Sensibilité moyenne" où les points sont représentés sur des niveaux plus hauts que le point moyen de la référence monde, mais plus bas qu'une déviation standard.
- Le niveau "Sensibilité élevée" où les points sont représentés sur des niveaux plus haut qu'une déviation standard.

Volatilité

La volatilité mesure les amplitudes de mouvement haussier et baissier d'un titre ou d'un indice.

La volatilité 12 M indique la volatilité moyenne pendant les derniers 12 mois.

Beta

Le Beta est souvent utilisé comme mesure de sensibilité. Lorsqu'il est plus grand que 100, cela signifie qu'un titre est plus volatil que son indice de référence.

Corrélation

La corrélation est le degré de similitude de fluctuation d'un titre par rapport à son indice de référence. Il s'agit en fait du % de mouvements expliqués par le mouvement de l'indice.

Avertissement:

ce rapport vous est proposé à titre d'information uniquement et ne constitue ni ne contient aucune incitation, recommandation ou offre d'achat ou de cession de quelque valeur mobilière que ce soit. Ce rapport a été établi à partir de sources que nous estimons dignes de foi mais n'offre aucune garantie quant à l'exactitude et à l'exhaustivité des informations, appréciations et indications de prix qu'il contient. Les performances passées ne préjugent pas des performances futures.

Si la monnaie d'investissement diffère de la monnaie de l'instrument d'investissement, les fluctuations monétaires peuvent avoir une forte influence sur la performance de l'instrument d'investissement, de sorte que la performance peut être sensiblement supérieure ou inférieure.

Plus d'informations : www.thescreener.com/fr/home/method/

Price data, financial ratios and earnings estimates provided by FACTSET. Indexes data provided by EDI.